

ФЕДЕРАЛЬНАЯ СЛУЖБА ГОСУДАРСТВЕННОЙ СТАТИСТИКИ
ТЕРРИТОРИАЛЬНЫЙ ОРГАН ФЕДЕРАЛЬНОЙ СЛУЖБЫ
ГОСУДАРСТВЕННОЙ СТАТИСТИКИ ПО РЕСПУБЛИКЕ МАРИЙ ЭЛ

СТАТИСТИЧЕСКИЙ БЮЛЛЕТЕНЬ

ОСНОВНЫЕ
СОЦИАЛЬНО-ЭКОНОМИЧЕСКИЕ
ПОКАЗАТЕЛИ РЕГИОНОВ
ПРИВОЛЖСКОГО ФЕДЕРАЛЬНОГО ОКРУГА
в январе-сентябре 2021 года

Часть I

ЙОШКАР-ОЛА
2021

Основные социально-экономические показатели регионов Приволжского федерального округа в январе-сентябре 2021 года. Часть I: Статистический бюллетень.- Йошкар-Ола: Территориальный орган Федеральной службы государственной статистики по Республике Марий Эл (Маристат), 2021. – 30 с.

Ответственный: отдел сводных статистических работ и общественных связей, тел. 41-04-50.

В статистическом бюллетене представлены данные, характеризующие социально-экономическое положение Республики Марий Эл в сравнении с регионами Приволжского федерального округа.

Данные в разрезе регионов ПФО представлены по Унифицированной системе показателей межрегионального обмена, разработанной Территориальным органом Федеральной службы государственной статистики по Нижегородской области и данные по РФ взяты из официальных источников Федеральной службы государственной статистики Российской Федерации.

При использовании материалов Территориального органа Федеральной службы государственной статистики по Республике Марий Эл ссылка на источник обязательна.

Условные обозначения:

- – явление отсутствует
- ... – данных не имеется
- x – сопоставление невозможно
- 0,0 – небольшая величина
- К – данные не публикуются в целях обеспечения конфиденциальности первичных статистических данных, полученных от респондентов, в соответствии с Федеральным законом от 29.11.2007 № 282-ФЗ «Об официальном статистическом учете и системе государственной статистики в Российской Федерации»



максимальное значение по регионам ПФО



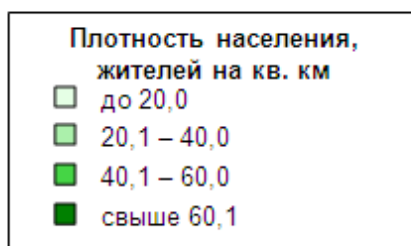
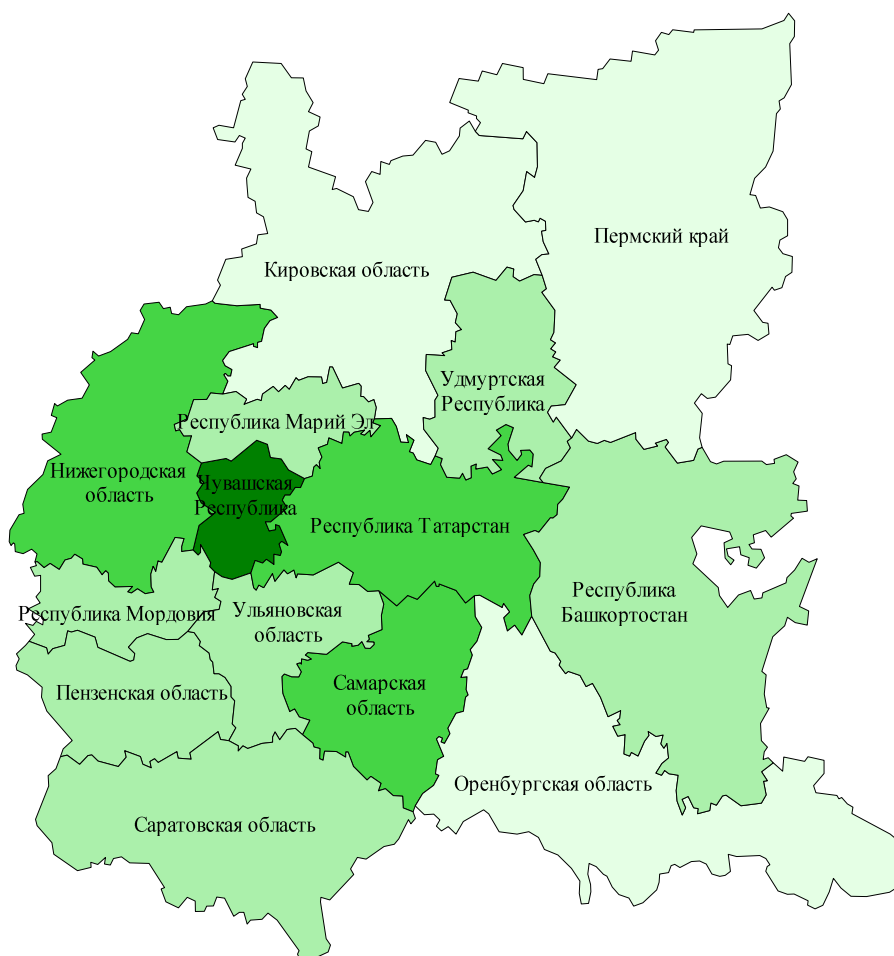
минимальное значение по регионам ПФО

В отдельных случаях незначительные расхождения между итогом и суммой слагаемых объясняются округлением данных.

Относительные показатели в таблицах отражены в сопоставимой структуре отчитывающихся организаций.

	Стр.
I. КРАТКИЕ СВЕДЕНИЯ О РЕГИОНАХ ПРИВОЛЖСКОГО ФЕДЕРАЛЬНОГО ОКРУГА	4
II. ОСНОВНЫЕ ПОКАЗАТЕЛИ СОЦИАЛЬНО-ЭКОНОМИЧЕСКОГО ПОЛОЖЕНИЯ РЕСПУБЛИКИ МАРИЙ ЭЛ	
Основные показатели социально-экономического положения Республики Марий Эл	6
III. ПРОИЗВОДСТВО ТОВАРОВ И УСЛУГ	
ПРОМЫШЛЕННОЕ ПРОИЗВОДСТВО	
Оборот организаций	7
Индекс промышленного производства	8
Объем отгруженных товаров собственного производства, выполненных собственными силами работ и услуг по видам деятельности	9
СЕЛЬСКОЕ ХОЗЯЙСТВО	
Объем продукции сельского хозяйства	10
Поголовье скота в хозяйствах всех категорий	11
Производство основных видов продукции животноводства в хозяйствах всех категорий	12
Скошено зерновых и зернобобовых культур (без кукурузы) в сельскохозяйственных организациях	13
Намолочено зерна (без кукурузы; в первоначально оприходованном весе) в сельскохозяйственных организациях	13
Строительство	
Объем выполненных работ по виду деятельности «Строительство»	14
Строительство жилых домов	15
IV. РЫНКИ ТОВАРОВ И УСЛУГ	
ТОРГОВЛЯ И ОБЩЕСТВЕННОЕ ПИТАНИЕ	
Оборот розничной торговли	16
Оборот оптовой торговли	17
Оборот оптовой торговли организаций оптовой торговли	17
Оборот общественного питания	18
УСЛУГИ	
Объем платных услуг населению	19
V. ЦЕНЫ	
Индекс потребительских цен	20
Индекс цен (тарифов) производителей	21
Цены на первичном и вторичном рынках жилья	22
Стоимость фиксированного набора потребительских товаров и услуг	23
VI. ОБЩАЯ ХАРАКТЕРИСТИКА СОЦИАЛЬНОЙ СФЕРЫ	
ЗАНЯТОСТЬ	
Численность не занятых трудовой деятельностью граждан, состоящих на учете в органах государственной службы занятости	24
Численность и состав рабочей силы в возрасте 15 лет и старше в среднем	25
Потребность организаций в работниках, заявленная в органы государственной службы занятости	25
VII. ГОДОВЫЕ РАЗРАБОТКИ	
Ожидаемая продолжительность жизни при рождении в 2020 году	26
VIII. МЕТОДОЛОГИЧЕСКИЕ ПОЯСНЕНИЯ	27

ПРИВОЛЖСКИЙ ФЕДЕРАЛЬНЫЙ ОКРУГ



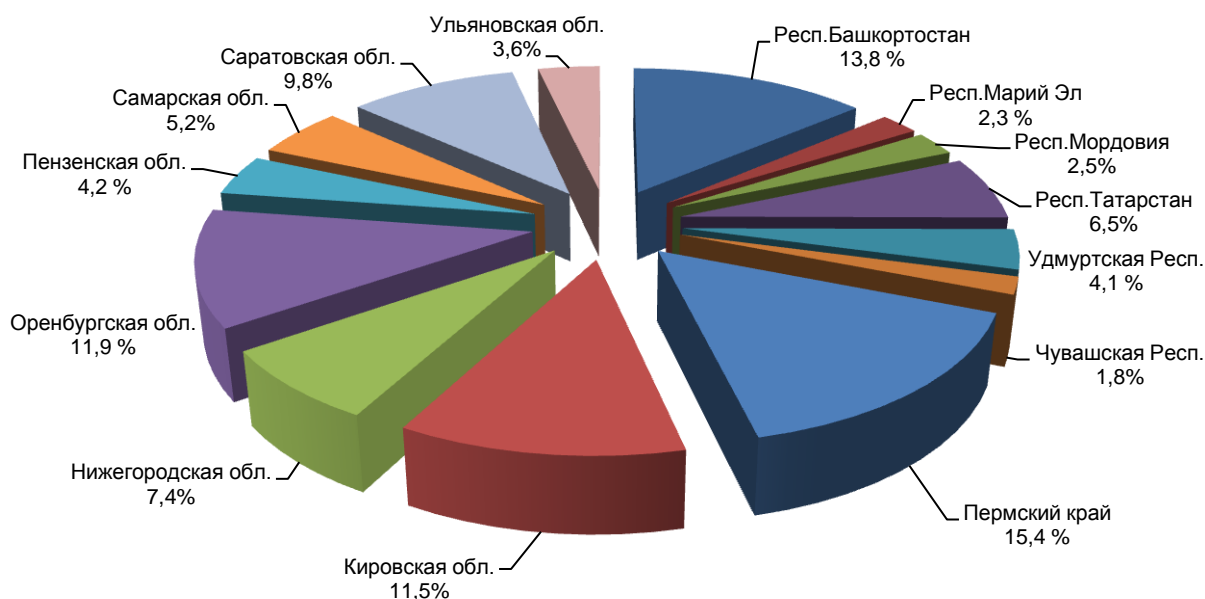
РАЗДЕЛ I. КРАТКИЕ СВЕДЕНИЯ О РЕГИОНАХ ПРИВОЛЖСКОГО
ФЕДЕРАЛЬНОГО ОКРУГА



	Терри- тория, тыс. кв. км	Оценка численности постоянного населения на 1 января 2021 года, тыс. чел.			Число муниципальных образований, единиц	
		все население	городское население	сельское население	районы	горо- да
Российская Федерация	17075,3	146171015	109251646	3691939	1615¹⁾	629¹⁾
Приволжский федеральный округ	1036,9	29070827	21016816	8054011	387¹⁾	104¹⁾
Республика Башкортостан	142,9	4013786	2510951	1502835	54	9
Республика Марий Эл	23,4	675332	455577	219755	14	3
Республика Мордовия	26,1	778965	498861	280104	22	1
Республика Татарстан	67,8	3894120	2994450	899670	43	2
Удмуртская Республика	42,1	1493356	988602	504754	25	5
Чувашская Республика	18,3	1207875	768955	438920	21	5
Пермский край	160,2	2579261	1957552	621709	7	26
Кировская область	120,4	1250173	977563	272610	33	6
Нижегородская область	76,6	3176552	2534833	641719	26	15
Оренбургская область	123,7	1942915	1182109	760806	29	13
Пензенская область	43,4	1290898	892116	398782	27	3
Самарская область	53,6	3154164	2514764	639400	27	9
Саратовская область	101,2	2395111	1813408	581703	38	4
Ульяновская область	37,2	1218319	927075	291244	21	3

¹⁾ Включены муниципальные образования только республиканского и областного значения.

УДЕЛЬНЫЙ ВЕС РЕГИОНОВ
В ЧИСЛЕННОСТИ НАСЕЛЕНИЯ ПРИВОЛЖСКОГО ФЕДЕРАЛЬНОГО ОКРУГА





РАЗДЕЛ II. ОСНОВНЫЕ ПОКАЗАТЕЛИ СОЦИАЛЬНО-ЭКОНОМИЧЕСКОГО ПОЛОЖЕНИЯ РЕСПУБЛИКИ МАРИЙ ЭЛ

Наименование показателя	Январь-сентябрь 2021	Январь-сентябрь 2021 в % к январю-сентябрю 2020
Оборот организаций, млн.рублей	325993,7	117,5
Индекс промышленного производства по видам экономической деятельности, %:	X	100,7
– добыча полезных ископаемых	X	99,9
– обрабатывающие производства	X	99,9
– обеспечение электрической энергией, газом и паром; кондиционирование воздуха	X	112,7
– водоснабжение; водоотведение, организация сбора и утилизации отходов, деятельность по ликвидации загрязнений	X	108,2
Объем отгруженных товаров собственного производства, выполненных собственными силами работ и услуг по видам экономической деятельности, млн.рублей:		
– добыча полезных ископаемых	374	68,2
– обрабатывающие производства	122390	124,3
– обеспечение электрической энергией, газом и паром; кондиционирование воздуха	9111	115,8
– водоснабжение; водоотведение, организация сбора и утилизации отходов, деятельность по ликвидации загрязнений	5868	126,0
Объем продукции сельского хозяйства, млн.рублей	40062,2	98,6
Объем выполненных работ по виду деятельности «Строительство», млн. рублей	20627,1	118,4
Ввод в действие жилых домов за счет всех источников финансирования, без учета жилых домов, построенных на земельных участках для ведения садоводства, тыс. кв. м общей площади	250,0	109,9
Оборот оптовой торговли, млн. рублей	101190,6	97,2
Оборот розничной торговли, млн. рублей	78874,2	113,8
Оборот общественного питания, млн. рублей	3912,0	124,0
Объем платных услуг населению, млн. рублей	18606,9	109,1
Индекс потребительских цен ¹⁾ , %	X	104,8
Индекс цен производителей промышленных товаров ¹⁾ , %	X	113,2
Уровень официальной зарегистрированной безработицы ²⁾ %	X	0,8

¹⁾ Сентябрь 2021 г. к декабрю 2020 г.

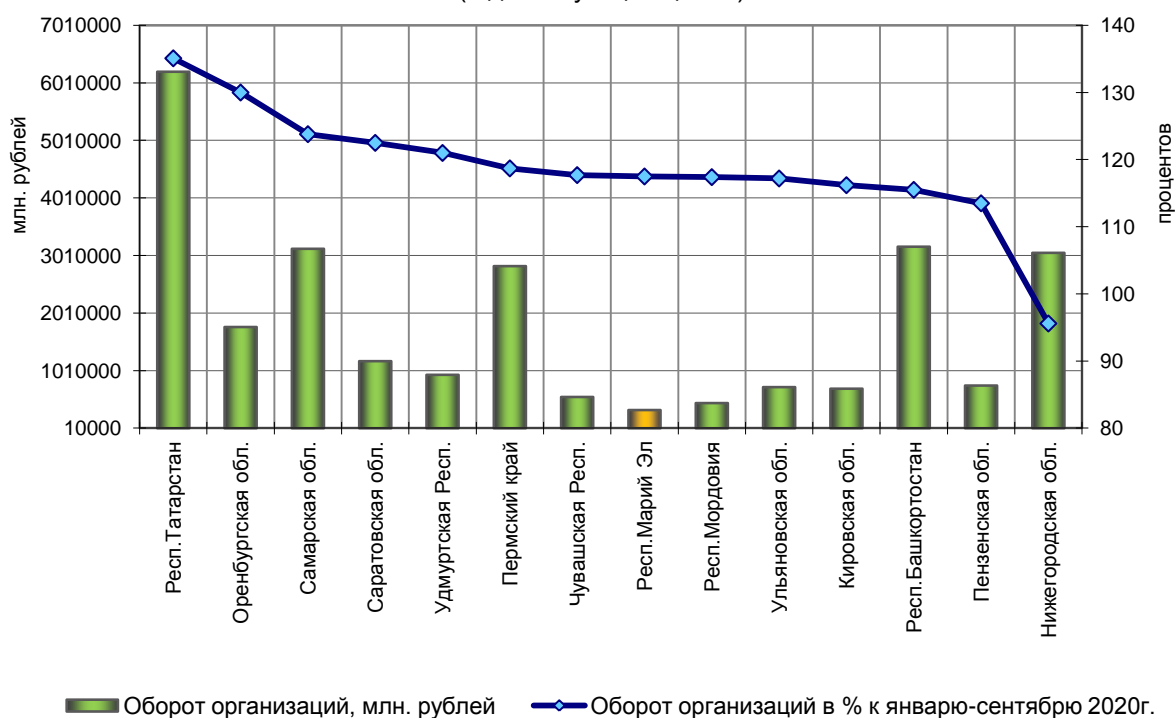
²⁾ На конец сентября 2021 г.

ПРОМЫШЛЕННОЕ ПРОИЗВОДСТВО

ОБОРОТ ОРГАНИЗАЦИЙ
в январе-сентябре 2021 года
(в действующих ценах)

	Млн. рублей	В % к январю-сентябрю 2020
Российская Федерация, млрд. рублей	190761,5	129,9
Приволжский федеральный округ	25763579,3	119,6
Республика Башкортостан	3164479,1	115,5
Республика Марий Эл	325993,7	117,5
Республика Мордовия	447000,6	117,4
Республика Татарстан	6204861,1	135,1
Удмуртская Республика	938169,5	121,0
Чувашская Республика	553177,3	117,7
Пермский край	2826896,2	118,7
Кировская область	696936,0	116,2
Нижегородская область	3057778,7	95,6
Оренбургская область	1768837,6	130,0
Пензенская область	751638,6	113,5
Самарская область	3128038,9	123,8
Саратовская область	1175415,4	122,5
Ульяновская область	724356,6	117,2

ОБОРОТ ОРГАНИЗАЦИЙ
в январе-сентябре 2021 года
(в действующих ценах)



**ИНДЕКС ПРОМЫШЛЕННОГО ПРОИЗВОДСТВА
в январе-сентябре 2021 года**
(в % к соответствующему периоду предыдущего года)

	<i>Всего¹⁾</i>	<i>Рейтинг</i>
Российская Федерация	104,7	-
Приволжский федеральный округ	106,0	-
Ульяновская область	124,8	1
Нижегородская область	114,2	2
Саратовская область	113,8	3
Кировская область	107,9	4
Республика Мордовия	106,5	5
Республика Татарстан	105,2	6
Пензенская область	105,0	7
Самарская область	104,7	8
Республика Башкортостан	104,5	9
Оренбургская область	104,2	10
Пермский край	103,8	11
Удмуртская Республика	101,4	12
Республика Марий Эл	100,7	13
Чувашская Республика	100,7	14

¹⁾ По видам экономической деятельности «Добыча полезных ископаемых», «Обработка производств», «Обеспечение электрической энергией, газом и паром; кондиционирование воздуха», «Водоснабжение; водоотведение, организация сбора и утилизации отходов, деятельность по ликвидации загрязнений».

**ИНДЕКСЫ ПРОМЫШЛЕННОГО ПРОИЗВОДСТВА ПО ВИДАМ ЭКОНОМИЧЕСКОЙ ДЕЯТЕЛЬНОСТИ
в январе-сентябре 2021 года**
(в % к соответствующему периоду предыдущего года)

	<i>Добыча полезных ископаемых</i>	<i>Обработка производств</i>	<i>Обеспечение электрической энергией, газом и паром; кондиционирование воздуха</i>	<i>Водоснабжение; водоотведение, организация сбора и утилизации отходов, деятельность по ликвидации загрязнений</i>
Российская Федерация	103,0	105,2	107,7	118,9
Приволжский федеральный округ	101,5	107,6	107,0	133,4
Республика Башкортостан	89,6	106,4	107,0	127,1
Республика Марий Эл	99,9	99,9	112,7	108,2
Республика Мордовия	102,6	105,9	113,7	100,9
Республика Татарстан	102,6	105,9	112,6	161,8
Удмуртская Республика	100,8	101,3	107,8	108,0
Чувашская Республика	107,9	100,2	102,0	111,7
Пермский край	99,4	106,1	101,4	143,7
Кировская область	100,5	107,7	113,8	96,4
Нижегородская область	183,8	113,5	110,5	151,1
Оренбургская область	103,8	101,3	112,4	157,0
Пензенская область	103,9	103,7	113,7	133,8
Самарская область	102,8	106,3	98,8	129,5
Саратовская область	96,1	119,4	104,4	112,3
Ульяновская область	100,6	127,4	113,7	102,1

**ОБЪЕМ ОТГРУЖЕННЫХ ТОВАРОВ СОБСТВЕННОГО ПРОИЗВОДСТВА,
ВЫПОЛНЕННЫХ СОБСТВЕННЫМИ СИЛАМИ РАБОТ И УСЛУГ
ПО ВИДАМ ЭКОНОМИЧЕСКОЙ ДЕЯТЕЛЬНОСТИ
в январе-сентябре 2021 года**

в действующих ценах

	<i>Добыча полезных ископаемых</i>		<i>Обрабатывающие производства</i>	
	<i>млн. рублей</i>	<i>в % к январю-сентябрю 2020</i>	<i>млн. рублей</i>	<i>в % к январю-сентябрю 2020</i>
Российская Федерация, млрд. рублей	16285	158,7	42118	133,7
Приволжский федеральный округ	2490970	170,2	7903325	125,3
Республика Башкортостан	201954	121,7	1169682	138,1
Республика Марий Эл	374	68,2	122390	124,3
Республика Мордовия	96	140,6	198345	119,7
Республика Татарстан	732652	177,8	1906814	135,3
Удмуртская Республика	228842	175,4	245183	109,1
Чувашская Республика	272	85,2	176463	113,5
Пермский край	364784	179,2	778720	104,7
Кировская область	1270	93,5	225023	125,6
Нижегородская область	1395	128,7	930313	104,2
Оренбургская область	553189	174,8	313365	138,7
Пензенская область	2115	151,4	210308	128,4
Самарская область	351056	179,1	968117	131,6
Саратовская область	36879	153,2	419409	143,8
Ульяновская область	16092	165,0	239194	138,3

в действующих ценах

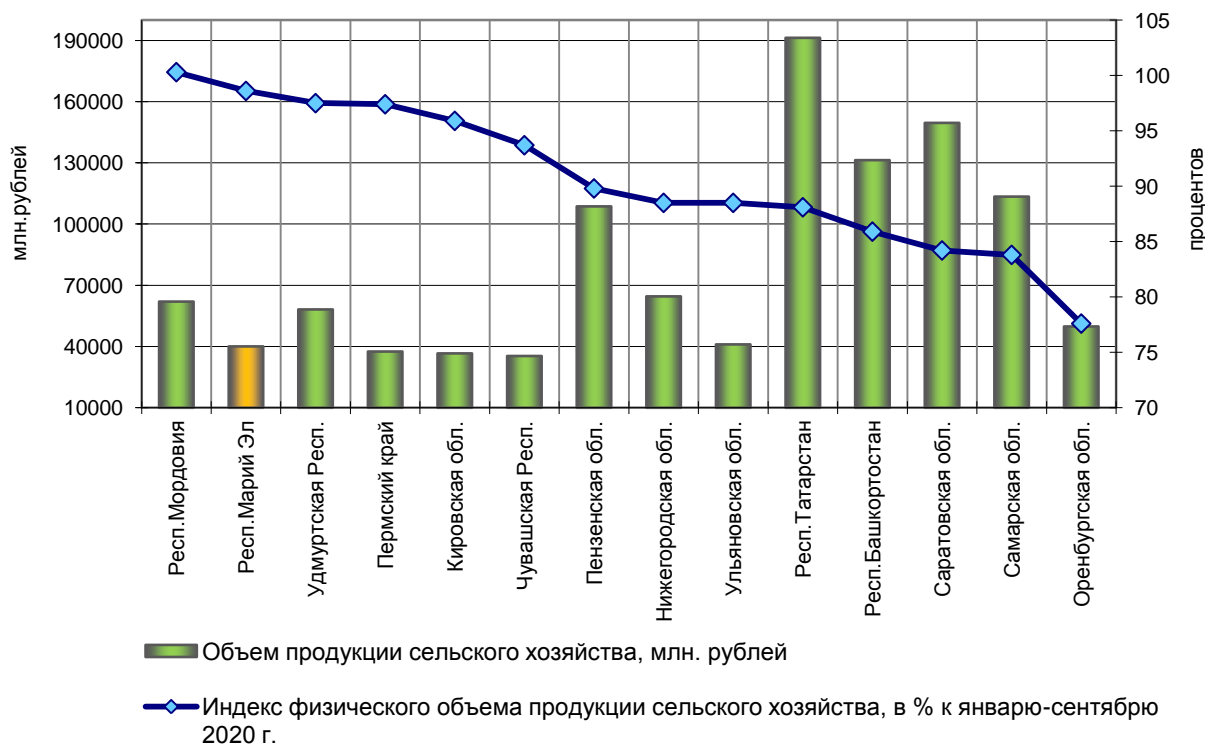
	<i>Обеспечение электрической энергией, газом и паром; кондиционирование воздуха</i>		<i>Водоснабжение; водоотведение, организация сбора и утилизации отходов, деятельность по ликвидации загрязнений</i>	
	<i>млн. рублей</i>	<i>в % к январю-сентябрю 2020</i>	<i>млн. рублей</i>	<i>в % к январю-сентябрю 2020</i>
Российская Федерация, млрд. рублей	4484	111,1	1209	134,8
Приволжский федеральный округ	742236	109,1	252731	150,9
Республика Башкортостан	105248	108,3	23393	127,4
Республика Марий Эл	9111	115,8	5868	126,0
Республика Мордовия	8615	106,4	2615	104,9
Республика Татарстан	112488	114,5	46008	в 2,1р.
Удмуртская Республика	28433	111,0	11788	138,3
Чувашская Республика	20524	124,7	5723	132,1
Пермский край	91865	101,0	34347	157,2
Кировская область	29688	109,8	6092	106,5
Нижегородская область	77769	101,3	30476	162,7
Оренбургская область	47756	106,3	22796	168,1
Пензенская область	14678	96,1	6426	143,4
Самарская область	93725	110,5	39252	141,2
Саратовская область	81479	118,9	10791	124,4
Ульяновская область	20857	112,4	7157	111,6

СЕЛЬСКОЕ ХОЗЯЙСТВО

ОБЪЕМ ПРОДУКЦИИ СЕЛЬСКОГО ХОЗЯЙСТВА
в январе-сентябре 2021 года

	Объем продукции сельского хозяйства, млн. рублей	Индекс физического объема продукции сельского хозяйства	
		в % к январю- сентябрю 2020	рейтинг
Российская Федерация, млрд. рублей	5227,4	95,7	-
Приволжский федеральный округ	-
Республика Мордовия	62029,6	100,3	1
Республика Марий Эл	40062,2	98,6	2
Удмуртская Республика	58178,5	97,5	3
Пермский край	37554,0	97,4	4
Кировская область	36636,7	95,9	5
Чувашская Республика	35358,7	93,7	6
Пензенская область	108684,2	89,8	7
Нижегородская область	64579,2	88,5	8
Ульяновская область	41043,8	88,5	9
Республика Татарстан	191304,2	88,1	10
Республика Башкортостан	131347,8	85,9	11
Саратовская область	149608,5	84,2	12
Самарская область	113479,0	83,8	13
Оренбургская область	49835,3	77,6	14

ОБЪЕМ ПРОДУКЦИИ СЕЛЬСКОГО ХОЗЯЙСТВА
в январе-сентябре 2021 года



**ПОГОЛОВЬЕ СКОТА В ХОЗЯЙСТВАХ ВСЕХ КАТЕГОРИЙ
на 1 октября 2021 года**

	Крупный рогатый скот			из него коровы		
	тыс. голов	в % к 1 октября 2020	доля поголовья скота в хозяйствах населения в общем поголовье, %	тыс. голов	в % к 1 октября 2020	доля поголовья скота в хозяйствах населения в общем поголовье, %
Российская Федерация	18535,2	98,2	40,0	7901,5	98,3	41,2
Приволжский федеральный округ	4930,0	97,9	36,7	1984,1	98,3	37,7
Республика Башкортостан	927,7	95,5	53,9	381,0	96,3	52,8
Республика Марий Эл	86,3	104,1	26,6	31,3	103,7	33,4
Республика Мордовия	190,8	97,7	14,8	71,7	99,6	10,1
Республика Татарстан	955,0	97,0	30,3	323,4	97,3	31,1
Удмуртская Республика	345,9	101,0	12,9	133,9	101,1	10,1
Чувашская Республика	202,2	101,2	55,7	91,0	100,0	62,7
Пермский край	241,2	97,5	17,8	102,4	99,5	15,6
Кировская область	246,5	100,2	6,2	101,5	101,2	5,0
Нижегородская область	247,9	98,5	12,5	105,7	98,9	10,4
Оренбургская область	546,2	101,0	46,7	235,3	99,1	50,9
Пензенская область	147,2	89,5	31,7	60,3	88,5	27,7
Самарская область	228,7	99,1	37,5	103,0	99,5	40,4
Саратовская область	451,4	98,9	62,2	199,8	100,0	63,9
Ульяновская область	112,9	94,4	47,5	44,0	94,5	46,8

Продолжение

	Свиньи			Овцы и козы		
	тыс. голов	в % к 1 октября 2020	доля поголовья скота в хозяйствах населения в общем поголовье, %	тыс. голов	в % к 1 октября 2020	доля поголовья скота в хозяйствах населения в общем поголовье, %
Российская Федерация	27347,7	102,1	9,0	22594,2	95,7	46,2
Приволжский федеральный округ	4150,3	99,4	14,9	2692,3	96,2	77,9
Республика Башкортостан	486,6	103,4	8,2	659,2	93,1	85,5
Республика Марий Эл	328,0	102,5	1,8	36,1	96,5	77,3
Республика Мордовия	713,4	124,7	3,4	35,9	96,8	89,8
Республика Татарстан	498,3	98,2	8,2	338,9	98,4	83,5
Удмуртская Республика	256,7	95,6	13,4	52,8	93,2	86,1
Чувашская Республика	139,6	96,8	23,3	161,5	99,2	95,5
Пермский край	107,4	76,3	25,1	54,3	88,4	85,4
Кировская область	244,1	115,6	5,4	48,8	99,4	87,1
Нижегородская область	250,7	97,0	10,0	72,8	101,4	75,4
Оренбургская область	262,8	95,1	40,7	312,5	99,3	72,3
Пензенская область	264,6	80,6	17,9	86,6	84,6	80,1
Самарская область	109,8	59,4	46,1	168,6	102,7	52,6
Саратовская область	270,4	99,0	41,5	587,0	96,1	67,8
Ульяновская область	217,8	98,4	27,1	77,3	96,5	83,2

**ПРОИЗВОДСТВО ОСНОВНЫХ ВИДОВ ПРОДУКЦИИ ЖИВОТНОВОДСТВА
В ХОЗЯЙСТВАХ ВСЕХ КАТЕГОРИЙ
в январе-сентябре 2021 года**

	Скот и птица на убой (в живом весе)			Молоко		
	тыс. тонн	в % к январю- сентябрю 2020	доля про- изводства в хозяйст- вах насе- ления в общем объеме производ- ства, %	тыс. тонн	в % к январю- сентябрю 2020	доля про- изводства в хозяйст- вах насе- ления в общем объеме производ- ства, %
Российская Федерация, млн. тонн	10,8	99,4	13,8	24,9	99,9	36,1
Приволжский федеральный округ	2274,5	100,3	15,7	7777,0	100,3	34,6
Республика Башкортостан	252,5	95,8	29,0	1275,9	97,8	53,8
Республика Марий Эл	262,7	101,9	2,1	152,1	103,1	30,1
Республика Мордовия	296,3	111,8	1,9	368,1	101,3	9,8
Республика Татарстан	359,8	101,7	14,9	1494,3	100,4	27,3
Удмуртская Республика	112,0	98,6	5,9	704,1	105,5	8,0
Чувашская Республика	79,2	99,8	19,6	350,0	101,1	54,9
Пермский край	61,8	92,6	13,3	418,3	100,7	13,1
Кировская область	61,6	106,3	9,4	578,4	102,3	3,8
Нижегородская область	120,7	103,4	8,6	495,0	100,0	10,5
Оренбургская область	105,4	97,7	31,5	502,4	97,9	68,8
Пензенская область	311,2	100,1	4,3	297,2	99,3	22,5
Самарская область	86,3	80,0	42,3	357,7	99,5	47,8
Саратовская область	114,7	96,1	58,8	609,0	100,0	78,7
Ульяновская область	50,3	105,3	42,7	174,7	97,6	43,9

Продолжение

	Яйца		
	млн.шт.	в % к январю- сентябрю 2020	доля производства в хозяйствах на- селения в общем объеме производства, %
Российская Федерация, млрд. штук	34,1	99,7	19,0
Приволжский федеральный округ	9074,3	102,8	20,5
Республика Башкортостан	877,9	110,6	19,4
Республика Марий Эл	310,5	112,9	18,4
Республика Мордовия	1181,6	103,6	8,6
Республика Татарстан	1165,9	100,8	23,1
Удмуртская Республика	858,1	103,1	16,4
Чувашская Республика	235,7	104,9	34,3
Пермский край	1041,4	102,1	4,3
Кировская область	489,2	105,4	7,1
Нижегородская область	931,0	97,2	12,8
Оренбургская область	769,9	99,9	30,1
Пензенская область	214,0	90,6	33,8
Самарская область	91,5	112,3	99,7
Саратовская область	743,2	103,6	47,2
Ульяновская область	164,4	107,0	60,9

**СКОШЕНО ЗЕРНОВЫХ И ЗЕРНОБОБОВЫХ КУЛЬТУР (БЕЗ КУКУРУЗЫ) В
СЕЛЬСКОХОЗЯЙСТВЕННЫХ ОРГАНИЗАЦИЯХ
на 1 октября 2021 года**

	Скошено, тыс. га	В % к	
		площади посева	1 октября 2020
Российская Федерация, млн гектаров	25,1	90,3	94,7
Приволжский федеральный округ	7187,2	90,2	93,4
Республика Башкортостан	860,7	84,6	88,8
Республика Марий Эл	124,0	95,7	105,3
Республика Мордовия	394,4	99,5	103,4
Республика Татарстан	1091,7	97,3	99,0
Удмуртская Республика	242,1	84,7	92,7
Чувашская Республика	181,5	93,7	106,9
Пермский край	178,6	86,0	91,7
Кировская область	282,5	95,6	100,8
Нижегородская область	387,6	83,2	94,5
Оренбургская область	798,3	69,6	69,5
Пензенская область	573,2	98,5	98,9
Самарская область	766,4	98,5	112,4
Саратовская область	890,9	96,7	91,8
Ульяновская область	415,4	97,6	96,4

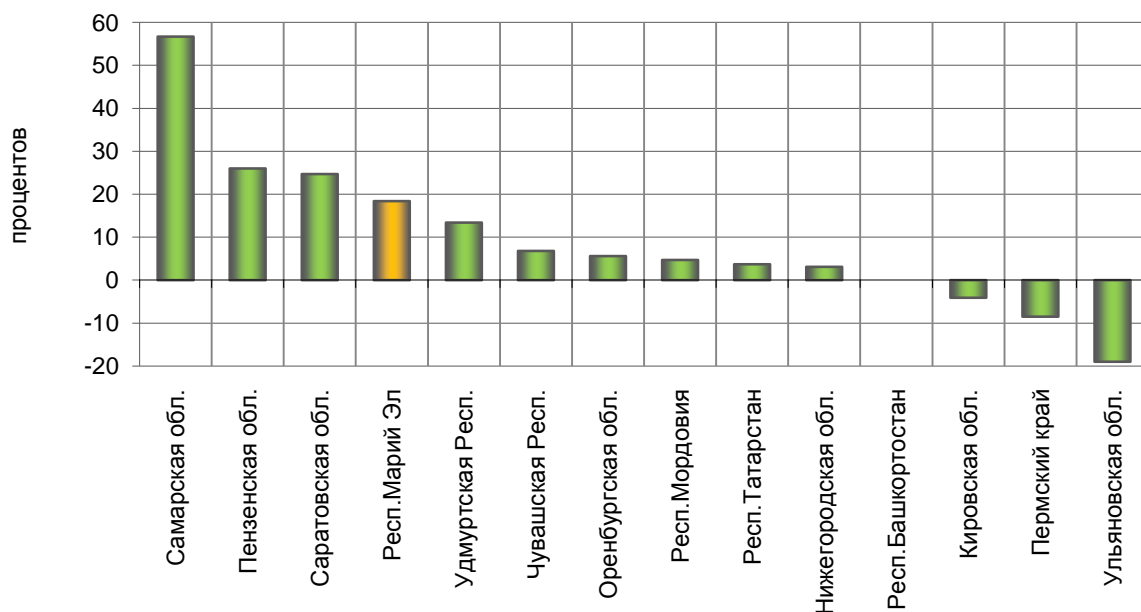
**НАМОЛОЧЕНО ЗЕРНА (БЕЗ КУКУРУЗЫ;
В ПЕРВОНАЧАЛЬНО ОПРИХОДОВАННОМ ВЕСЕ) В СЕЛЬСКОХОЗЯЙСТВЕННЫХ ОРГАНИЗАЦИЯХ
на 1 октября**

	Тыс. тонн		Центнеров с 1 га	
	2021	2020	2021	2020
Российская Федерация, млн тонн	70,3	82,3	28,1	31,1
Приволжский федеральный округ	12343,1	21340,3	17,2	27,8
Республика Башкортостан	1347,3	2311,3	15,8	23,8
Республика Марий Эл	201,1	315,7	16,2	26,8
Республика Мордовия	945,2	1358,9	24,0	35,6
Республика Татарстан	1696,5	3874,9	15,5	35,1
Удмуртская Республика	426,5	616,5	17,6	23,6
Чувашская Республика	366,5	568,5	20,2	33,5
Пермский край	247,9	333,7	13,9	17,1
Кировская область	552,3	698,6	19,6	24,9
Нижегородская область	799,6	1232,5	20,6	30,0
Оренбургская область	582,2	1662,2	7,3	14,5
Пензенская область	1557,2	2400,4	27,2	41,4
Самарская область	1440,3	2158,2	18,8	32,5
Саратовская область	1397,8	2349,3	15,7	24,2
Ульяновская область	782,8	1459,7	18,8	33,9

СТРОИТЕЛЬСТВО
**ОБЪЕМ ВЫПОЛНЕННЫХ РАБОТ
ПО ВИДУ ДЕЯТЕЛЬНОСТИ «СТРОИТЕЛЬСТВО»
в январе-сентябре 2021 года**

	<i>Млн. рублей</i>	<i>В % к январю-сентябрю 2020</i>
Российская Федерация¹⁾, млрд.рублей	7150,8	106,0
Приволжский федеральный округ	1127663,1	108,8
Республика Башкортостан	142045,5	100,0
Республика Марий Эл	20627,1	118,4
Республика Мордовия	26279,6	104,7
Республика Татарстан	254534,9	103,7
Удмуртская Республика	45230,7	113,4
Чувашская Республика	29356,8	106,8
Пермский край	102062,9	91,5
Кировская область	22804,4	95,9
Нижегородская область	128666,5	103,1
Оренбургская область	69586,6	105,6
Пензенская область	33428,8	126,0
Самарская область	162199,0	156,7
Саратовская область	70569,4	124,7
Ульяновская область	20270,7	81,0

¹⁾ Сводные итоги по Российской Федерации включают уточнение на федеральном уровне объема работ, не наблюдаемых прямыми статистическими методами без распределения по субъектам Российской Федерации.

**ПРИРОСТ (СНИЖЕНИЕ) ОБЪЕМОВ ВЫПОЛНЕННЫХ РАБОТ
ПО ВИДУ ДЕЯТЕЛЬНОСТИ «СТРОИТЕЛЬСТВО»
В ПРИВОЛЖСКОМ ФЕДЕРАЛЬНОМ ОКРУГЕ
в январе-сентябре 2021 года**
(в % к соответствующему периоду предыдущего года)


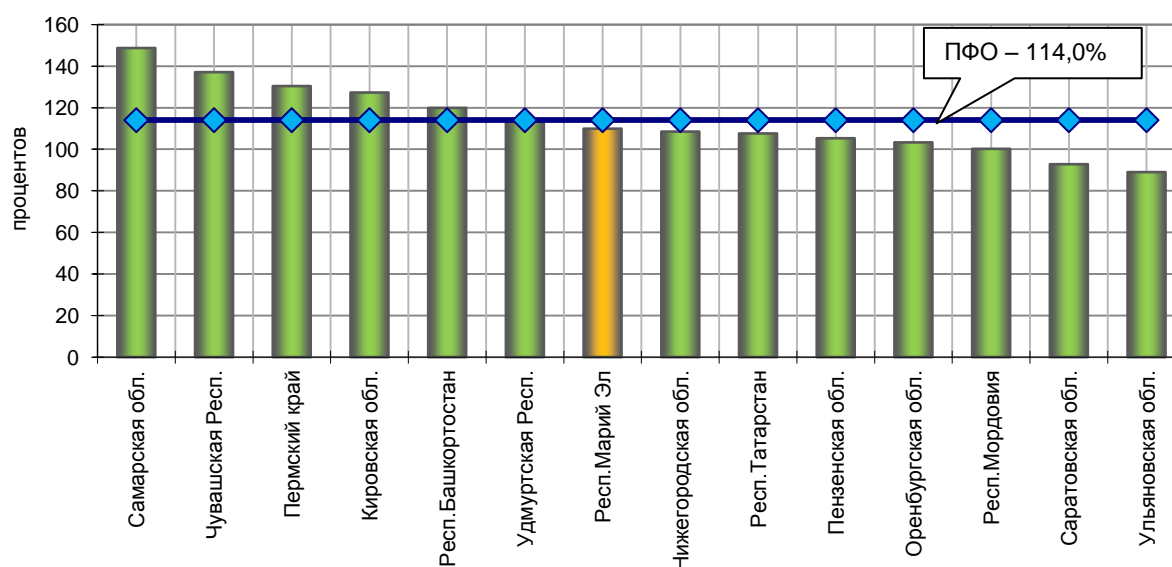
**СТРОИТЕЛЬСТВО ЖИЛЫХ ДОМОВ
в январе-сентябре 2021 года**

	Введено жилых домов; с учетом жилых домов, построенных на земельных участках для ведения садоводства			
	всего		в том числе индивидуальными застройщиками	
	тыс. кв. м общей площади	в % к январю- сентябрю 2020 ¹⁾	тыс. кв. м общей площади	в % к январю- сентябрю 2020 ¹⁾
Российская Федерация	62713,8	129,7	35048,2	139,4
Приволжский федеральный округ	12024,6	114,0	7511,8	115,5
Республика Башкортостан	2037,8	119,9	1375,4	115,7
Республика Марий Эл	250,0	109,9	90,1	87,8
Республика Мордовия	234,3	100,2	155,1	124,5
Республика Татарстан	2229,2	107,6	1394,5	119,6
Удмуртская Республика	626,9	113,7	328,4	103,7
Чувашская Республика	507,9	137,1	238,6	в 2,4р.
Пермский край	933,7	130,4	503,7	123,3
Кировская область	362,6	127,3	197,5	131,4
Нижегородская область	1113,4	108,5	851,8	122,5
Оренбургская область	600,2	103,3	397,3	127,0
Пензенская область	631,3	105,3	388,0	96,0
Самарская область	1311,0	148,7	770,2	117,0
Саратовская область	566,5	92,8	358,9	93,4
Ульяновская область	619,9	89,0	462,4	94,3

¹⁾ Относительные показатели рассчитаны с учетом жилых домов, построенных на земельных участках, предназначенных для ведения садоводства.

**ВВОД В ДЕЙСТВИЕ ЖИЛЫХ ДОМОВ
в январе-сентябре 2021 года**

(в % к соответствующему периоду предыдущего года)



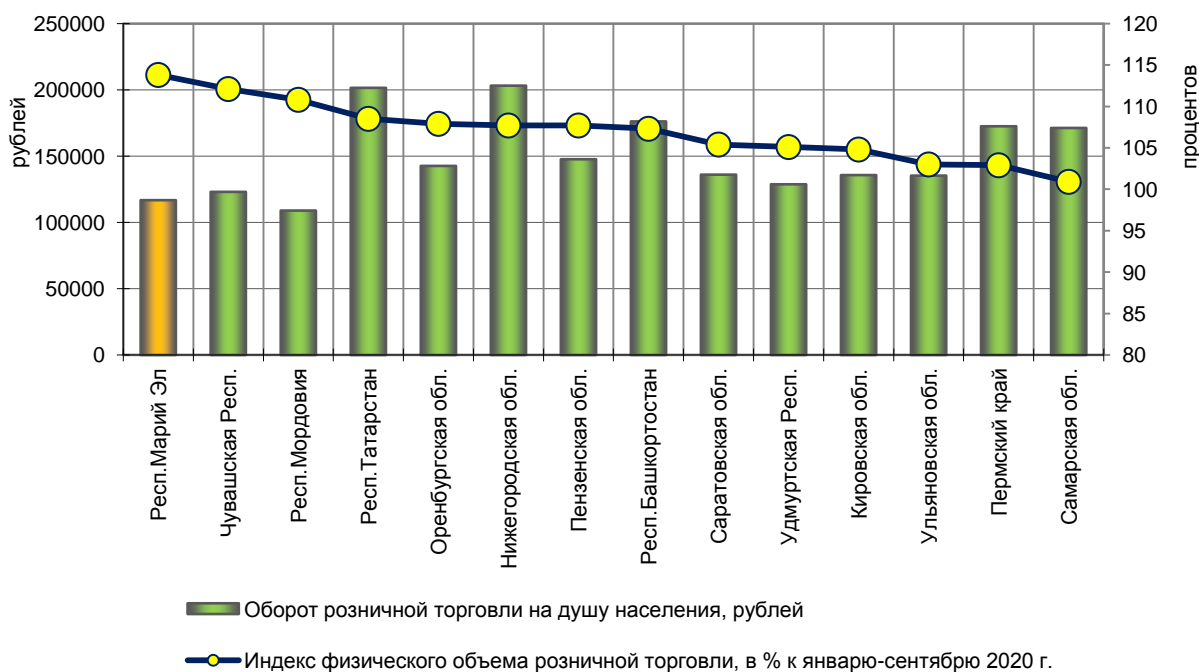
РОЗНИЧНАЯ И ОПТОВАЯ ТОРГОВЛЯ

ОБОРОТ РОЗНИЧНОЙ ТОРГОВЛИ
в январе-сентябре 2021 года

	Млн. рублей	В % к январю-сентябрю 2020 ¹⁾	На душу населения	
			рублей	рейтинге
Российская Федерация, млрд. рублей	28201,2	108,4	...	-
Приволжский федеральный округ	4756714,1	106,3	...	-
Нижегородская область	645459,7	107,7	203195,1	1
Республика Татарстан	785722,4	108,5	201544,6	2
Республика Башкортостан	707231,6	107,3	176200,6	3
Пермский край	445245,3	102,9	172533,0	4
Самарская область	540222,4	100,9	171272,8	5
Пензенская область	190625,8	107,7	147669,2	6
Оренбургская область	277135,8	107,9	142639,2	7
Саратовская область	325853,4	105,4	136049,4	8
Кировская область	169670,1	104,8	135717,3	9
Ульяновская область	164855,9	103,0	135314,2	10
Удмуртская Республика	192298,7	105,1	128769,5	11
Чувашская Республика	148647,2	112,1	123065,1	12
Республика Марий Эл	78874,2	113,8	116793,2	13
Республика Мордовия	84871,6	110,8	108954,3	14

1) В сопоставимых ценах.

ОБОРОТ РОЗНИЧНОЙ ТОРГОВЛИ НА ДУШУ НАСЛЕНИЯ,
ИНДЕКС ФИЗИЧЕСКОГО ОБЪЕМА ОБОРОТА РОЗНИЧНОЙ ТОРГОВЛИ
в январе-сентябре 2021 года



**ОБОРОТ ОПТОВОЙ ТОРГОВЛИ
в январе-сентябре 2021 года**

	<i>Млн. рублей</i>	<i>В % к январю-сентябрю 2020</i>
Российская Федерация, млрд.рублей	77177,3	110,3
Приволжский федеральный округ	8223435,9	103,0
Республика Башкортостан	867223,9	97,6
Республика Марий Эл	101190,6	97,2
Республика Мордовия	88126,0	101,0
Республика Татарстан	1992832,4	94,9
Удмуртская Республика	253591,7	97,4
Чувашская Республика	184873,9	120,9
Пермский край	690826,5	100,4
Кировская область	233081,4	99,3
Нижегородская область	1562760,0	110,9
Оренбургская область	349798,9	123,6
Пензенская область	323961,1	110,8
Самарская область	982227,2	106,2
Саратовская область	337941,4	103,2
Ульяновская область	255000,9	109,1

**ОБОРОТ ОПТОВОЙ ТОРГОВЛИ ОРГАНИЗАЦИЙ ОПТОВОЙ ТОРГОВЛИ
в январе-сентябре 2021 года**

	<i>Млн. рублей</i>	<i>В % к январю-сентябрю 2020¹⁾</i>
Российская Федерация, млрд. рублей	60677,3	108,1
Приволжский федеральный округ	6274829,0	101,2
Республика Башкортостан	685360,8	99,0
Республика Марий Эл	89492,8	96,2
Республика Мордовия	68055,1	102,8
Республика Татарстан	1471530,3	93,0
Удмуртская Республика	183686,1	91,8
Чувашская Республика	130201,7	113,9
Пермский край	572268,7	103,3
Кировская область	197400,5	97,8
Нижегородская область	1130299,7	106,2
Оренбургская область	288837,9	125,3
Пензенская область	287228,4	115,7
Самарская область	708290,7	100,3
Саратовская область	271613,0	102,3
Ульяновская область	190563,3	103,9

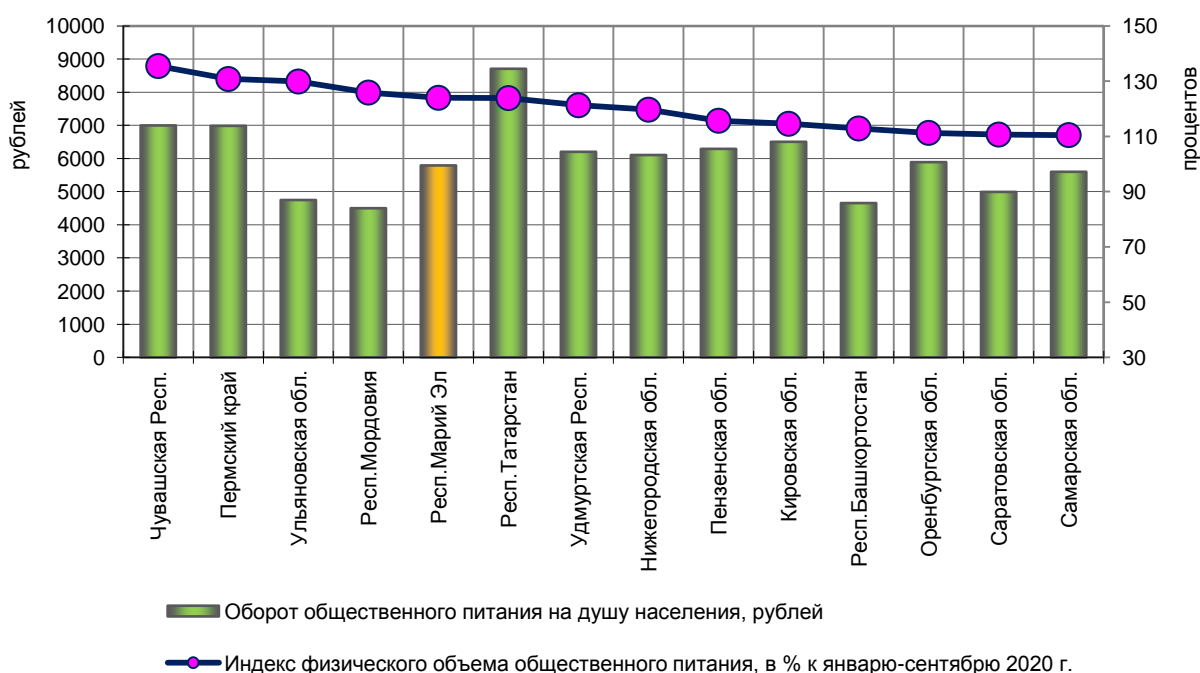
¹⁾ В сопоставимых ценах.

ОБОРОТ ОБЩЕСТВЕННОГО ПИТАНИЯ
в январе-сентябре 2021 года

	Млн. рублей	В % к январю- сентябрю 2020 ¹⁾	На душу населения	
			рублей	рейтинг
Российская Федерация, млрд.рублей	1354,5	127,4	...	-
Приволжский федеральный округ	178331,8	119,8	...	-
Республика Татарстан	33954,6	123,9	8709,7	1
Чувашская Республика	8454,7	135,5	6999,6	2
Пермский край	18032,3	130,8	6987,5	3
Кировская область	8133,2	114,6	6505,6	4
Пензенская область	8123,1	115,7	6292,6	5
Удмуртская Республика	9264,6	121,3	6203,9	6
Нижегородская область	19398,9	119,7	6107,0	7
Оренбургская область	11447,5	111,3	5891,9	8
Республика Марий Эл	3912,0	124,0	5792,7	9
Самарская область	17665,6	110,5	5600,7	10
Саратовская область	11960,2	110,7	4993,6	11
Ульяновская область	5786,0	129,9	4749,2	12
Республика Башкортостан	18691,8	112,9	4656,9	13
Республика Мордовия	3507,3	125,9	4502,5	14

1) В сопоставимых ценах.

ОБОРОТ ОБЩЕСТВЕННОГО ПИТАНИЯ НА ДУШУ НАСЕЛЕНИЯ,
ИНДЕКС ФИЗИЧЕСКОГО ОБЪЕМА ОБОРОТА ОБЩЕСТВЕННОГО ПИТАНИЯ
в январе-сентябре 2021 года



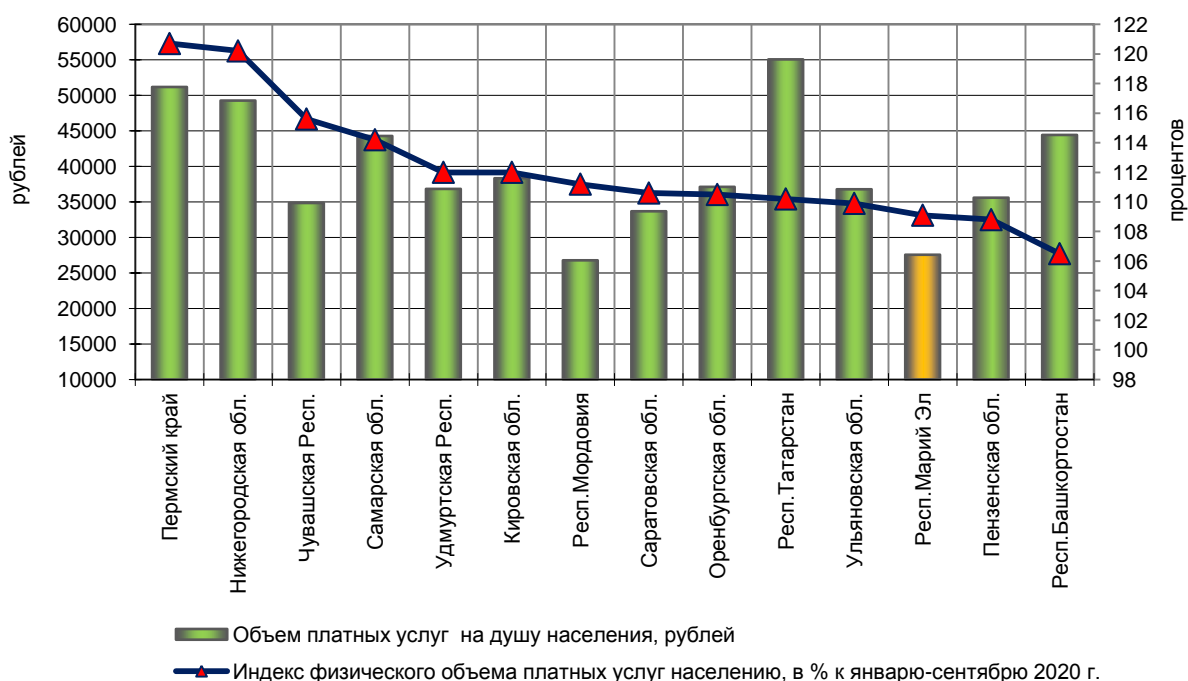
УСЛУГИ

ОБЪЕМ ПЛАТНЫХ УСЛУГ НАСЕЛЕНИЮ
в январе-сентябре 2021 года

	Млн. рублей	В % к январю- сентябрю 2020 ¹⁾	На душу населения	
			рублей	рейтинг
Российская Федерация, млрд.рублей	8093,0	118,8	...	-
Приволжский федеральный округ	1249256,3	112,6	...	-
Республика Татарстан	214630	110,2	55054,5	1
Пермский край	132098,9	120,7	51170,3	2
Нижегородская область	156475,0	120,2	49259,0	3
Республика Башкортостан	178286,5	106,5	44418,5	4
Самарская область	139638,1	114,2	44271,0	5
Кировская область	47908,0	112,0	38321,1	6
Оренбургская область	72098,5	110,5	37108,4	7
Удмуртская Республика	54988,6	112,0	36822,1	8
Ульяновская область	45007,9	109,9	36769,0	9
Пензенская область	45934,6	108,8	35583,4	10
Чувашская Республика	42081,2	115,6	34839,1	11
Саратовская область	80649,6	110,6	33672,6	12
Республика Марий Эл	18606,9	109,1	27552,3	13
Республика Мордовия	20852,5	111,2	26769,5	14

1) В сопоставимых ценах.

ОБЪЕМ ПЛАТНЫХ УСЛУГ НА ДУШУ НАСЕЛЕНИЯ,
ИНДЕКС ФИЗИЧЕСКОГО ОБЪЕМА ПЛАТНЫХ УСЛУГ
в январе-сентябре 2021 года



**ИНДЕКСЫ ПОТРЕБИТЕЛЬСКИХ ЦЕН
в сентябре 2021 года**

в процентах

	<i>К предыдущему месяцу</i>				<i>К декабрю 2020</i>			
	<i>това- ры и услуги</i>	<i>в том числе</i>			<i>това- ры и услуги</i>	<i>в том числе</i>		
		<i>продо- вольст- венные товары</i>	<i>непро- доволь- ствен- ные товары</i>	<i>услуги</i>		<i>продо- вольст- венные товары</i>	<i>непро- доволь- ствен- ные товары</i>	<i>услуги</i>
Российская Федерация	100,6	101,0	100,6	100,0	105,3	105,5	106,3	103,9
Приволжский федераль- ный округ	100,7	101,2	100,7	100,0	105,4	105,6	106,7	103,4
Республика Башкортостан	100,7	101,3	100,8	99,7	105,8	105,9	106,9	104,0
Республика Марий Эл	100,9	101,5	100,6	100,5	104,8	104,0	106,8	103,2
Республика Мордовия	100,2	100,5	100,2	99,7	104,3	104,3	106,2	101,6
Республика Татарстан	100,6	101,1	100,2	100,6	105,6	105,0	107,2	103,7
Удмуртская Республика	100,8	101,7	100,6	99,9	104,8	104,8	105,5	104,0
Чувашская Республика	100,9	101,6	100,4	100,4	104,9	104,3	106,4	104,2
Пермский край	100,8	100,9	101,1	100,1	105,4	104,3	107,6	103,9
Кировская область	100,7	101,1	101,0	99,9	106,1	106,7	107,2	103,9
Нижегородская область	100,4	100,3	100,7	100,1	105,3	106,0	106,1	103,4
Оренбургская область	100,9	101,7	101,1	99,1	105,2	106,3	107,0	100,8
Пензенская область	100,5	101,2	100,4	99,7	105,4	106,0	105,8	103,9
Самарская область	100,9	101,5	100,8	100,1	105,9	106,9	107,3	102,7
Саратовская область	100,8	101,4	100,3	100,3	104,4	104,9	104,8	103,0
Ульяновская область	100,6	101,3	100,5	99,6	105,5	105,9	106,2	104,2

**ИНДЕКСЫ ЦЕН ПРОИЗВОДИТЕЛЕЙ
в сентябре 2021 года**

в процентах

	К предыдущему месяцу				К декабрю 2020			
	про- мыш- ленных това- ров	на реа- лизо- ванную сель- скохо- зяйст- венную produc- цию	свод- ный индекс цен на produc- цию (за- траты, услуги) инве- стици- онного назна- чения	на гру- зовые пере- возки	про- мыш- ленных това- ров	на реа- лизо- ванную сель- скохо- зяйст- венную produc- цию	свод- ный индекс цен на produc- цию (за- траты, услуги) инве- стици- онного назна- чения	на гру- зовые пере- возки
Российская Федерация	99,0	101,8	100,5	100,0	123,6	108,2	105,6	106,4
Приволжский федераль- ный округ	99,6	101,7	100,4	100,0	123,3	106,7	105,3	108,7
Республика Башкортостан	100,3	100,6	100,5	100,0	120,0	105,2	106,7	104,8
Республика Марий Эл	100,1	101,6	100,3	100,6	113,2	115,1	105,9	103,7
Республика Мордовия	102,0	106,2	101,0	100,4	114,7	103,5	104,5	107,0
Республика Татарстан	99,0	102,1	100,4	100,0	126,3	104,7	106,9	111,9
Удмуртская Республика	100,5	100,8	100,3	100,0	123,9	108,2	103,6	104,6
Чувашская Республика	100,5	96,4	100,5	100,0	111,3	100,2	105,7	100,4
Пермский край	98,6	102,3	100,4	100,0	128,3	98,5	106,7	109,2
Кировская область	97,2	101,0	100,5	100,0	121,7	104,6	105,6	100,0
Нижегородская область	100,6	103,0	100,5	100,0	120,1	97,4	103,8	106,9
Оренбургская область	97,9	102,0	99,7	100,0	145,0	117,0	116,4	100,5
Пензенская область	100,1	100,1	101,0	100,7	115,3	105,0	109,6	105,1
Самарская область	100,0	100,6	100,3	100,0	121,1	115,2	104,6	108,0
Саратовская область	99,9	101,4	100,6	100,0	116,0	111,4	107,6	116,1
Ульяновская область	101,1	104,3	100,1	100,0	111,2	108,2	105,0	99,1

ДИНАМИКА ЦЕН НА РЫНКЕ ЖИЛЬЯ

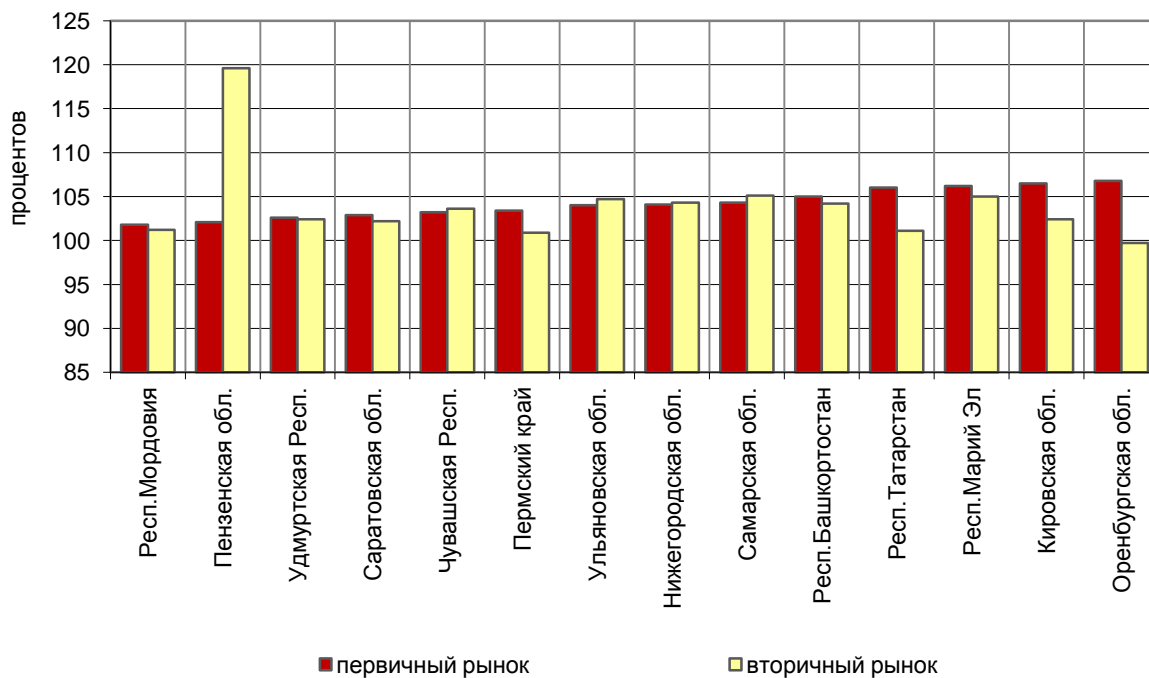
СРЕДНЯЯ ЦЕНА 1 КВ, М ОБЩЕЙ ПЛОЩАДИ КВАРТИР
НА ПЕРВИЧНОМ И ВТОРИЧНОМ РЫНКАХ ЖИЛЬЯ
в III квартале 2021 года

на конец квартала, все типы квартир, тыс. рублей

	Первичный рынок		Вторичный рынок	
	III квартал 2021	III квартал 2020	III квартал 2021	III квартал 2020
Российская Федерация	93,5	76,2	73,2	63,9
Приволжский федеральный округ	69,2	55,2	61,2	53,4
Республика Башкортостан	77,5	65,6	67,7	60,3
Республика Марий Эл	51,8	42,1	44,1	38,8
Республика Мордовия	46,8	42,5	45,9	42,1
Республика Татарстан	99,8	72,9	92,4	75,1
Удмуртская Республика	64,3	55,7	58,2	50,4
Чувашская Республика	59,7	48,5	51,7	47,3
Пермский край	71,6	52,2	63,8	62,0
Кировская область	59,1	48,0	49,5	44,5
Нижегородская область	90,7	71,5	87,0	67,7
Оренбургская область	45,1	40,9	39,7	42,3
Пензенская область	59,4	53,2	55,5	44,4
Самарская область	60,8	47,2	56,0	50,3
Саратовская область	47,9	43,5	46,3	42,2
Ульяновская область	59,2	47,8	52,0	43,8

ИНДЕКСЫ ЦЕН НА ПЕРВИЧНОМ И ВТОРИЧНОМ РЫНКАХ ЖИЛЬЯ¹⁾
в III квартале 2021 года

(в % к предыдущему кварталу)



¹⁾Предварительные данные.

**СТОИМОСТЬ ФИКСИРОВАННОГО НАБОРА ПОТРЕБИТЕЛЬСКИХ ТОВАРОВ И УСЛУГ
в сентябре 2021 года**

	Стоимость набора, рублей	Изменение стоимости набора, в %	
		к предыдущему месяцу	к декабрю 2020
Российская Федерация	18238,9	100,7	105,8
Приволжский федеральный округ	16127,4	100,6	105,7
Республика Башкортостан	16448,2	100,6	106,0
Республика Марий Эл	15885,6	100,6	105,1
Республика Мордовия	15221,4	100,2	105,9
Республика Татарстан	15678,6	100,4	105,6
Удмуртская Республика	16050,7	100,1	105,1
Чувашская Республика	15469,2	101,0	107,0
Пермский край	16895,1	100,2	105,2
Кировская область	16241,9	100,5	106,0
Нижегородская область	17289,7	100,2	105,5
Оренбургская область	15341,9	101,4	106,6
Пензенская область	15702,3	100,5	104,9
Самарская область	16885,0	100,7	105,2
Саратовская область	15242,1	100,8	106,6
Ульяновская область	16477,2	100,6	104,7

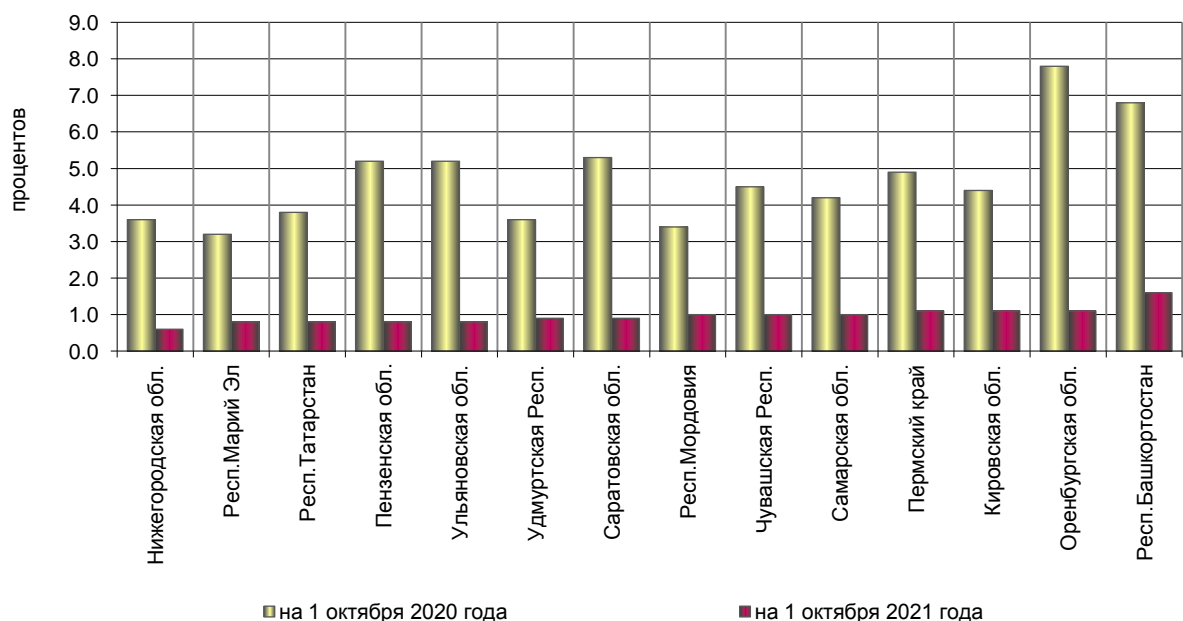
ЗАНЯТОСТЬ И БЕЗРАБОТИЦА

ЧИСЛЕННОСТЬ НЕ ЗАНЯТЫХ ТРУДОВОЙ ДЕЯТЕЛЬНОСТЬЮ ГРАЖДАН,
СОСТОЯЩИХ НА УЧЕТЕ В ОРГАНАХ ГОСУДАРСТВЕННОЙ СЛУЖБЫ ЗАНЯТОСТИ
на конец сентября 2021 года

(по данным Федеральной службы по труду и занятости)

	Численность не занятых трудовой деятельностью граждан, тыс. человек	из них безработных		Уровень зарегистрированной безработицы, в %
		всего	в т.ч. безработные, получающие пособие по безработице	
Российская Федерация	1111,6	877,0	609,7	1,2
Приволжский федеральный округ	179,0	143,1	112,8	1,0
Республика Башкортостан	35,3	29,8	23,4	1,6
Республика Марий Эл	3,6	2,7	2,2	0,8
Республика Мордовия	4,7	3,8	3,0	1,0
Республика Татарстан	20,2	16,2	10,9	0,8
Удмуртская Республика	8,3	6,9	5,8	0,9
Чувашская Республика	7,1	6,0	4,5	1,0
Пермский край	15,9	13,3	10,8	1,1
Кировская область	11,2	6,9	5,3	1,1
Нижегородская область	13,1	9,9	8,1	0,6
Оренбургская область	15,3	10,7	8,8	1,1
Пензенская область	6,3	5,3	4,6	0,8
Самарская область	18,8	16,5	12,5	1,0
Саратовская область	12,6	10,4	9,0	0,9
Ульяновская область	6,8	4,7	3,9	0,8

УРОВЕНЬ ОФИЦИАЛЬНОЙ (РЕГИСТРИРУЕМОЙ) БЕЗРАБОТИЦЫ



**ЧИСЛЕННОСТЬ И СОСТАВ РАБОЧЕЙ СИЛЫ В ВОЗРАСТЕ 15 ЛЕТ И СТАРШЕ
в среднем в июле-сентябре 2021 года**
(по данным выборочных обследований рабочей силы)

	Численность рабочей силы, тыс. человек	в том числе		Уровень участия в рабочей силе, %	Уровень занято- сти, в %	Уровень безрабо- тицы, в %
		занятые	безра- ботные			
Российская Федерация	75554,5	72201,9	3352,6	62,5	59,8	4,4
Приволжский федеральный округ	14780,0	14228,6	551,5	61,3	59,0	3,7
Республика Башкортостан	1900,7	1824,7	76,0	58,3	56,0	4,0
Республика Марий Эл	335,5	319,2	16,4	60,8	57,8	4,9
Республика Мордовия	426,5	412,6	14,0	62,9	60,8	3,3
Республика Татарстан	2037,4	1985,1	52,3	64,1	62,5	2,6
Удмуртская Республика	755,4	724,2	31,1	62,4	59,8	4,1
Чувашская Республика	619,4	592,4	27,1	62,2	59,5	4,4
Пермский край	1242,1	1188,9	53,2	59,2	56,6	4,3
Кировская область	643,0	613,2	29,7	61,5	58,7	4,6
Нижегородская область	1742,2	1675,8	66,4	64,9	62,4	3,8
Оренбургская область	929,0	890,3	38,7	58,7	56,2	4,2
Пензенская область	664,7	637,5	27,2	59,9	57,5	4,1
Самарская область	1703,3	1654,0	49,4	64,2	62,3	2,9
Саратовская область	1170,5	1125,5	45,0	57,4	55,2	3,8
Ульяновская область	610,2	585,2	25,0	58,9	56,5	4,1

**ПОТРЕБНОСТЬ ОРГАНИЗАЦИЙ В РАБОТНИКАХ,
ЗАЯВЛЕННАЯ В ОРГАНЫ ГОСУДАРСТВЕННОЙ СЛУЖБЫ ЗАНЯТОСТИ
на конец сентября**

(по данным Федеральной службы по труду и занятости)

на конец месяца, человек

	2021	Справочно 2020
Российская Федерация	2234904	1774044
Приволжский федеральный округ	426102	339711
Республика Башкортостан	59075	46773
Республика Марий Эл	8370	6203
Республика Мордовия	8883	7521
Республика Татарстан	61865	47086
Удмуртская Республика	25679	17375
Чувашская Республика	19112	16695
Пермский край	24437	20646
Кировская область	20206	17871
Нижегородская область	65441	51128
Оренбургская область	16678	13255
Пензенская область	14024	16833
Самарская область	47365	36392
Саратовская область	35059	26912
Ульяновская область	19908	15021



РАЗДЕЛ VII. ГОДОВЫЕ РАЗРАБОТКИ

ГОДОВЫЕ РАЗРАБОТКИ

ОЖИДАЕМАЯ ПРОДОЛЖИТЕЛЬНОСТЬ ЖИЗНИ ПРИ РОЖДЕНИИ в 2020 году

число лет

	<i>Все население</i>		
	<i>мужчины и женщины</i>	<i>мужчины</i>	<i>женщины</i>
Российская Федерация	71,54	66,49	76,43
Приволжский федеральный округ	70,83	65,57	76,02
Республика Башкортостан	70,36	65,24	75,57
Республика Марий Эл	71,05	65,24	77,02
Республика Мордовия	71,60	66,80	76,41
Республика Татарстан	72,61	67,35	77,72
Удмуртская Республика	71,03	65,30	76,66
Чувашская Республика	71,03	65,46	76,84
Пермский край	69,59	64,09	75,00
Кировская область	71,42	65,99	76,86
Нижегородская область	70,33	64,68	75,85
Оренбургская область	69,73	64,76	74,71
Пензенская область	71,34	66,10	76,49
Самарская область	70,45	65,38	75,34
Саратовская область	71,14	66,31	75,75
Ульяновская область	70,98	65,91	75,94

Временно исполняющий обязанности
руководителя Территориального органа
Федеральной службы государственной
статистики по Республике Марий Эл

Е.Е. Китаева

Подписано в печать 23.11. 2021 г.
Заказ 120 Тираж 2

Оборот организаций

Оборот организаций включает стоимость отгруженных товаров собственного производства, выполненных работ и услуг собственными силами, а также выручку от продажи приобретенных на стороне товаров (без налога на добавленную стоимость, акцизов и аналогичных обязательных платежей).

Объем отгруженных товаров собственного производства представляет собой стоимость товаров, которые произведены юридическим лицом и фактически отгружены в отчетном периоде или отпущены им в порядке продажи, а также прямого обмена на сторону (другим юридическим и физическим лицам), независимо от того, поступили деньги на счет продавца или нет.

Данные по этому показателю представляют совокупность организаций с соответствующим основным видом деятельности и отражают коммерческую деятельность организаций.

Данные формируются на основании информации по крупным и средним организациям с численностью работников более 15 человек путем досчета на совокупность малых организаций (включая микропредприятия) и организации с численностью менее 15 человек, не являющиеся субъектами малого предпринимательства.

Промышленное производство

Индекс промышленного производства – относительный показатель, характеризующий изменение масштабов производства в сравниваемых периодах. Сводный индекс производства характеризует совокупные изменения всех видов продукции и отражает изменение создаваемой в процессе производства стоимости в результате изменения только физического объема производимой продукции. С учетом новых версий классификаторов индекс промышленного производства исчисляется по видам деятельности "Добыча полезных ископаемых", "Обрабатывающие производства", "Обеспечение электрической энергией, газом и паром; кондиционирование воздуха", "Водоснабжение; водоотведение, организация сбора и утилизации отходов, деятельности по ликвидации загрязнений". В качестве весов используется структура валовой добавленной стоимости по видам экономической деятельности за 2010 год.

Объем отгруженных товаров собственного производства, выполненных работ и услуг собственными силами - стоимость отгруженных или отпущенных в порядке продажи, а также прямого обмена (по договору мены) всех товаров собственного производства, работ и услуг, выполненных (оказанных) собственными силами. Объем отгруженных товаров представляет собой стоимость товаров, которые произведены данным юридическим лицом и фактически отгружены (переданы) в отчетном периоде на сторону (другим юридическим и физическим лицам), включая товары, сданные по акту заказчику на месте, независимо от того, поступили деньги на счет продавца или нет. Объем работ и услуг, выполненных собственными силами, представляет собой стоимость работ и услуг, оказанных (выполненных) организацией другим юридическим и физическим лицам.

Данные приводятся в фактических отпускных ценах без налога на добавленную стоимость, акцизов и аналогичных обязательных платежей.

Сельское хозяйство

Продукция сельского хозяйства представляет собой сумму данных об объеме продукции растениеводства и животноводства всех сельхозпроизводителей, включая хозяйства индивидуального сектора (хозяйства населения, крестьянские (фермерские) хозяйства и индивидуальные предприниматели), в стоимостной оценке по фактически действовавшим ценам.

Индекс производства продукции сельского хозяйства – агрегированный индекс производства продукции растениеводства и животноводства. Для исчисления индекса производства продукции сельского хозяйства к соответствующему периоду предыдущего года используется показатель ее объема в сопоставимых ценах предыдущего года.

Производство скота и птицы на убой (в живом весе) включает проданные сельхозпроизводителями скот и птицу для забоя на мясо, а также забитые в сельскохозяйственных организациях, крестьянских (фермерских) хозяйствах, у индивидуальных предпринимателей, в хозяйствах населения.

Производство молока характеризуется фактически надоем сырым коровьим, козьим, овечьим, кобыльим и буйволиным молоком. Молоко, высосанное телятами при подсосном их содержании, в продукцию не включается.

Производство яиц включает их сбор от всех видов домашней птицы, в том числе и яйца, пошедшие на воспроизводство птицы (инкубация и др.).

Строительство

Объем работ, выполненных по виду деятельности «Строительство» – это строительные работы, выполненные организациями собственными силами на основании договоров и (или) контрактов, заключаемых с заказчиками, а также работы, выполненные хозяйственным способом. В стоимость этих работ включаются работы по строительству новых объектов, капитальному и текущему ремонту, реконструкции жилых и нежилых зданий и инженерных сооружений.

Данные приводятся с учетом объемов, выполненных субъектами малого предпринимательства, и объема работ, не наблюдаемых прямыми статистическими методами в строительстве.

Индекс физического объема работ, выполненных по виду деятельности «Строительство», рассчитан в сопоставимых ценах.

Здания жилого назначения (жилые дома) – жилым зданием (домом) считается индивидуально-определенное здание, которое состоит из комнат, а также помещений вспомогательного использования, предназначенных для удовлетворения гражданами бытовых или иных нужд, связанных с проживанием в таком здании.

Общая площадь жилых домов определяется как сумма площадей всех частей жилых помещений, включая площадь помещений вспомогательного использования, предназначенных для удовлетворения гражданами бытовых и иных нужд, связанных с их проживанием в жилом помещении, площадей лоджий, балконов, веранд, террас, подсчитываемых с соответствующими понижающими коэффициентами. В индивидуальных жилых домах, построенных населением, площади лоджий, балконов, веранд и террас в общую площадь жилых помещений не включаются.

Розничная и оптовая торговля

Оборот розничной торговли – выручка от продажи товаров населению для личного потребления или использования в домашнем хозяйстве за наличный расчет или оплаченных по кредитным карточкам, расчетным чекам банков, по перечислениям со счетов вкладчиков, по поручению физического лица без открытия счета, посредством платежных карт (электронных денег).

Оборот розничной торговли приводится в фактических продажных ценах, включающих торговую наценку, налог на добавленную стоимость и аналогичные обязательные платежи.

Динамику оборота розничной торговли характеризует индекс физического объема, который определяется путем сопоставления величины оборота в сравниваемых периодах в сопоставимых ценах.

Оборот общественного питания – выручка от продажи собственной кулинарной продукции и покупных товаров без кулинарной обработки населению для потребления, главным образом, на месте, а также организациям и индивидуальным предпринимателям для организации питания различных контингентов населения.

Оборот общественного питания приводится в фактических продажных ценах, включающих наценку общественного питания, налог на добавленную стоимость и аналогичные обязательные платежи.

Динамика оборота общественного питания определяется путем сопоставления величины оборота в сравниваемых периодах в сопоставимых ценах.

Оборот оптовой торговли – стоимость отгруженных товаров, приобретенных ранее на стороне в целях перепродажи юридическим лицам и индивидуальным предпринимателям для профессионального использования (переработки или дальнейшей продажи).

Оборот оптовой торговли приводится в фактических продажных ценах, включающих торговую наценку, налог на добавленную стоимость, акциз, экспортную пошлину, таможенные сборы и аналогичные обязательные платежи. Сумма вознаграждения комиссионеров (поверенных, агентов) отражается по фактической стоимости, включая НДС.

Динамика оборота оптовой торговли формируется с учетом индекса-дефлятора, при расчете которого используется годовая структура оборота оптовой торговли, индексы потребительских цен на отдельные виды товаров, индексы цен производителей промышленных товаров, индексы цен на приобретенные организациями отдельные виды товаров, индекс цен приобретения отдельных видов зерна, а также индексы средних фактических экспортных цен на отдельные топливно-энергетические товары.

Услуги

Объем платных услуг населению представляет собой денежный эквивалент объема услуг, оказанных резидентами российской экономики (юридическими лицами и гражданами, занимающимися предпринимательской деятельностью без образования юридического лица) гражданам Российской Федерации, а также гражданам других государств (нерезидентам), потребляющим те или иные услуги на территории Российской Федерации. Этот показатель формируется в соответствии с методологией формирования официальной статистической информации об объеме платных услуг населению, утвержденной приказом Росстата от 26 июня 2013 г. № 234 и введенной в действие с 1 января 2014 г. на основании данных форм федерального статистического наблюдения и оценки ненаблюдаемой деятельности на рынке услуг.

Динамику объема платных услуг характеризует индекс физического объема, исчисленный путем сопоставления его величины за отчетный и базисный периоды в сопоставимых ценах.

Цены

Индекс потребительских цен и тарифов на товары и услуги (ИПЦ) характеризует изменение во времени общего уровня цен и тарифов на товары и услуги, приобретаемые населением для непроизводственного потребления. Измеряет отношение стоимости фиксированного перечня товаров и услуг в ценах текущего периода к его стоимости в ценах предыдущего периода.

Индекс потребительских цен рассчитывается на базе данных регистрации цен на 506 видов товаров (услуг) - представителей и осуществляется более чем в 68 тыс. организаций торговли и сферы услуг в 275 городах на территории всех субъектов Российской Федерации.

Индекс цен производителей сельскохозяйственной продукции исчисляется на основании регистрации в отобранных для наблюдения сельскохозяйственных организациях цен на основные виды продуктов-представителей, реализуемых заготовительным, перерабатывающим организациям, на рынке, через собственную торговую сеть, населению непосредственно с транспортных средств, на ярмарках, биржах, аукционах, организациям, коммерческим структурам и т.п. Цены производителей сельскохозяйственной продукции приводятся с учетом надбавок и скидок за качество реализованной продукции без расходов на транспортировку, экспедирование, погрузку и разгрузку продукции, а также без налога на добавленную стоимость.

Сводный индекс цен на продукцию (затраты, услуги) инвестиционного назначения рассчитывается как агрегированный показатель из индексов цен производителей на строительную продукцию, приобретения машин и оборудования инвестиционного назначения и на прочую продукцию (затраты, услуги) инвестиционного назначения, взвешенных по доле этих элементов в общем объеме инвестиций в основной капитал.

Индекс тарифов на грузовые перевозки характеризует изменение фактически действующих тарифов на грузовые перевозки за отчетный период без учета изменения за этот период структуры перевезенных грузов по разнообразным признакам: по виду и размеру отправки груза, скорости доставки, расстоянию перевозки, территории перевозки, типу подвижного состава, степени использования его грузоподъемности и по другим признакам.

Сводный индекс тарифов на грузовые перевозки всеми видами транспорта рассчитывается исходя из индексов тарифов на перевозку грузов отдельными видами транспорта (железнодорожным, трубопроводным, морским, внутренним водным, автомобильным, воздушным), взвешенных на объемы доходов от перевозки грузов соответствующим видом транспорта за базисный период. По каждому виду транспорта регистрируются тарифы на услуги-представители. За услугу-представитель принимается перевозка одной тонны массового груза определенным видом транспорта на фиксированное расстояние. Регистрация тарифов осуществляется в выборочной совокупности транспортных организаций.

При определении **стоимости фиксированного набора потребительских товаров и услуг** используются средние потребительские цены и тарифы на товары и услуги, исчисленные как средневзвешенные величины из данных регистрации цен по выборочному кругу торговых организаций и организаций сферы услуг в субъектах Российской Федерации на фиксированную дату.

Средние цены для расчета фиксированного набора определяются в рамках ежемесячного наблюдения за потребительскими ценами, организованного с целью расчета индекса потребительских цен.

Стоимость условного (минимального) набора продуктов питания отражает межрегиональную дифференциацию уровней потребительских цен на продукты питания, входящие в него. При ее расчете используются единые, установленные в целом по России, условные объемы потребления продуктов питания и средние потребительские цены на них по субъектам Российской Федерации.

Занятость

К **безработным** (в соответствии со стандартами Международной Организации Труда – МОТ) относятся лица в возрасте, установленном для измерения экономической активности населения, которые в рассматриваемый период удовлетворяли одновременно следующим критериям: а) не имели работы (доходного занятия); б) занимались поиском работы, т.е. обращались в государственную или коммерческую службы занятости, использовали или помещали объявления в печати, непосредственно обращались к администрации организации или работодателю, использовали личные связи или предпринимали шаги к организации собственного дела (поиск земли, зданий, машин и оборудования, сырья, финансовых ресурсов, обращение за разрешениями, лицензиями и т.п.); в) были готовы приступить к работе. Учащиеся, студенты, пенсионеры и инвалиды учитываются в качестве безработных, если они занимались поиском работы и были готовы приступить к ней.

Информация об общей численности безработных (применительно к стандартам МОТ) подготавливается по материалам выборочных обследований населения по проблемам занятости (обследований рабочей силы), которые проводятся с квартальной периодичностью.

В период между обследованиями Федеральная служба государственной статистики проводит ежемесячные оценки общей численности безработных, которые уточняются после получения итогов очередного обследования.

Безработные, зарегистрированные в органах службы занятости, – трудоспособные граждане, не имеющие работы и заработка, зарегистрированные в органах службы занятости по месту жительства в целях поиска подходящей работы, ищущие работу и готовые приступить к ней. Информация о численности безработных, получивших официальный статус в органах государственной службы занятости, разрабатывается Федеральной службой по труду и занятости.

Уровень безработицы – отношение численности безработных к численности рабочей силы в рассматриваемом периоде, в процентах.

Заявленная работодателями потребность в работниках – число вакансий (требуемых работников), сообщенных работодателями в органы службы занятости населения.

Ожидаемая продолжительность жизни при рождении - число лет, которое в среднем предстояло бы прожить человеку из поколения родившихся при условии, что на протяжении всей жизни этого поколения по возрастной смертность останется на уровне того года, для которого вычислен показатель. Ожидаемая продолжительность жизни является наиболее адекватной обобщающей характеристикой смертности.