

**ФЕДЕРАЛЬНАЯ СЛУЖБА ГОСУДАРСТВЕННОЙ СТАТИСТИКИ**  
**ТЕРРИТОРИАЛЬНЫЙ ОРГАН ФЕДЕРАЛЬНОЙ СЛУЖБЫ**  
**ГОСУДАРСТВЕННОЙ СТАТИСТИКИ ПО РЕСПУБЛИКЕ МАРИЙ ЭЛ**

---

---

**СТАТИСТИЧЕСКИЙ БЮЛЛЕТЕНЬ**

**ОСНОВНЫЕ**  
**СОЦИАЛЬНО-ЭКОНОМИЧЕСКИЕ**  
**ПОКАЗАТЕЛИ РЕГИОНОВ**  
**ПРИВОЛЖСКОГО ФЕДЕРАЛЬНОГО ОКРУГА**  
**в январе-декабре 2020 года**

**Часть I**

---

---

**ЙОШКАР-ОЛА**  
**2021**

Бюллетень подготовлен отделом сводных статистических работ Территориального органа Федеральной службы государственной статистики по Республике Марий Эл, тел. 41-04-50.



В статистическом бюллетене представлены данные, характеризующие социально-экономическое положение Республики Марий Эл в сравнении с регионами Приволжского федерального округа.

Данные представлены по Унифицированной системе показателей межрегионального обмена, разработанной Территориальным органом Федеральной службы государственной статистики по Нижегородской области и из официальных источников Федеральной службы государственной статистики Российской Федерации.

**При использовании материалов Территориального органа Федеральной службы государственной статистики по Республике Марий Эл ссылка на источник обязательна.**

Условные обозначения:

-	явление отсутствует
...	данных не имеется
x	сопоставление невозможно
0,0	небольшая величина

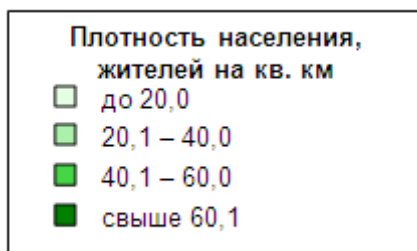
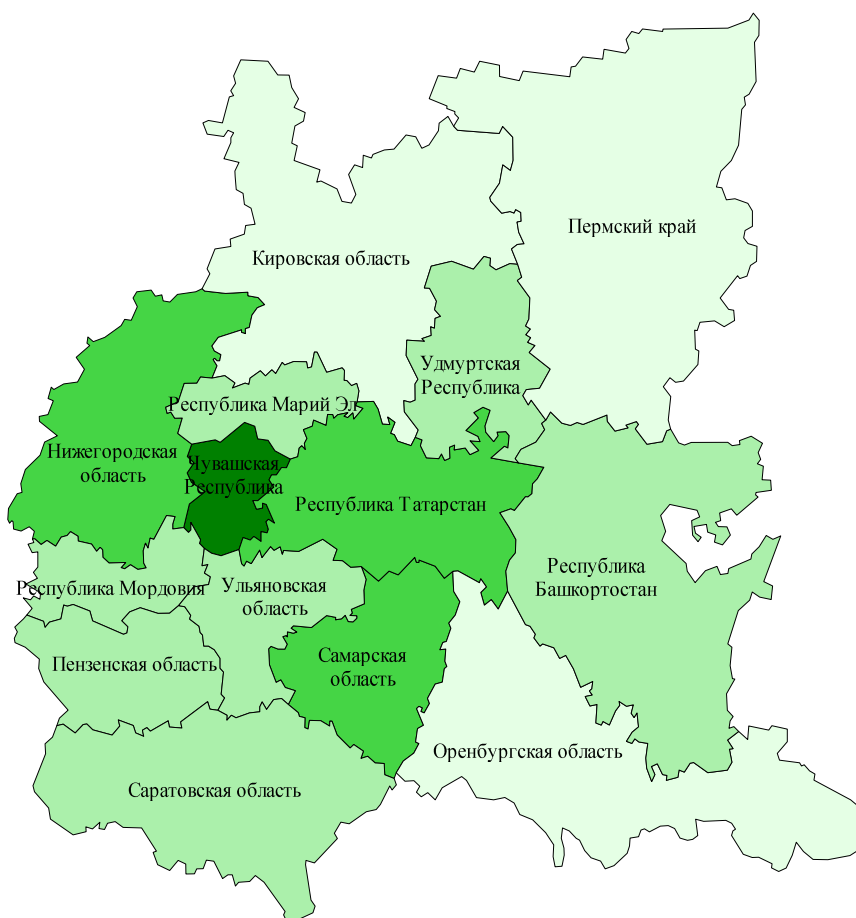
	максимальное значение по регионам ПФО
	минимальное значение по регионам ПФО

В отдельных случаях незначительные расхождения между итогом и суммой слагаемых объясняются округлением данных.

Относительные показатели в таблицах отражены в сопоставимой структуре отчитывающихся организаций.

	Стр.
<b>I. КРАТКИЕ СВЕДЕНИЯ О РЕГИОНАХ ПРИВОЛЖСКОГО ФЕДЕРАЛЬНОГО ОКРУГА</b>	4
<b>II. ОСНОВНЫЕ ПОКАЗАТЕЛИ СОЦИАЛЬНО-ЭКОНОМИЧЕСКОГО ПОЛОЖЕНИЯ РЕСПУБЛИКИ МАРИЙ ЭЛ</b>	
Основные показатели социально-экономического положения Республики Марий Эл	6
<b>III. ПРОИЗВОДСТВО ТОВАРОВ И УСЛУГ</b>	
<b>ПРОМЫШЛЕННОЕ ПРОИЗВОДСТВО</b>	
Оборот организаций	7
Индекс промышленного производства	8
Объем отгруженных товаров собственного производства, выполненных собственными силами работ и услуг по видам деятельности	9
<b>СЕЛЬСКОЕ ХОЗЯЙСТВО</b>	
Объем продукции сельского хозяйства	10
Поголовье скота в хозяйствах всех категорий	11
Производство основных видов продукции животноводства в хозяйствах всех категорий	12
Продуктивность скота и птицы в сельскохозяйственных организациях	13
Валовые сборы сельскохозяйственных культур в хозяйствах всех категорий	14
<b>СТРОИТЕЛЬСТВО</b>	
Объем выполненных работ по виду деятельности «Строительство»	15
Строительство жилых домов	16
<b>IV. РЫНКИ ТОВАРОВ И УСЛУГ</b>	
<b>ТОРГОВЛЯ И ОБЩЕСТВЕННОЕ ПИТАНИЕ</b>	
Оборот оптовой торговли	19
Оборот оптовой торговли организаций оптовой торговли	19
Оборот розничной торговли	20
Оборот общественного питания	20
<b>УСЛУГИ</b>	
Объем платных услуг населению	21
<b>V. ЦЕНЫ</b>	
Индекс потребительских цен	22
Индекс цен (тарифов) производителей	23
Цены на первичном и вторичном рынках жилья	24
Стоимость фиксированного набора потребительских товаров и услуг	25
Стоимость условного (минимального) набора продуктов питания	25
<b>VI. ОБЩАЯ ХАРАКТЕРИСТИКА СОЦИАЛЬНОЙ СФЕРЫ</b>	
<b>ЗАНЯТОСТЬ</b>	
Численность не занятых трудовой деятельностью граждан, состоящих на учете в органах государственной службы занятости	26
Численность и состав рабочей силы в возрасте 15 лет и старше	26
Потребность организаций в работниках, заявленная в органы государственной службы занятости	27
<b>VII. ГОДОВЫЕ РАЗРАБОТКИ</b>	
Степень износа основных фондов	28
<b>VIII. МЕТОДОЛОГИЧЕСКИЕ ПОЯСНЕНИЯ</b>	30

ПРИВОЛЖСКИЙ ФЕДЕРАЛЬНЫЙ ОКРУГ

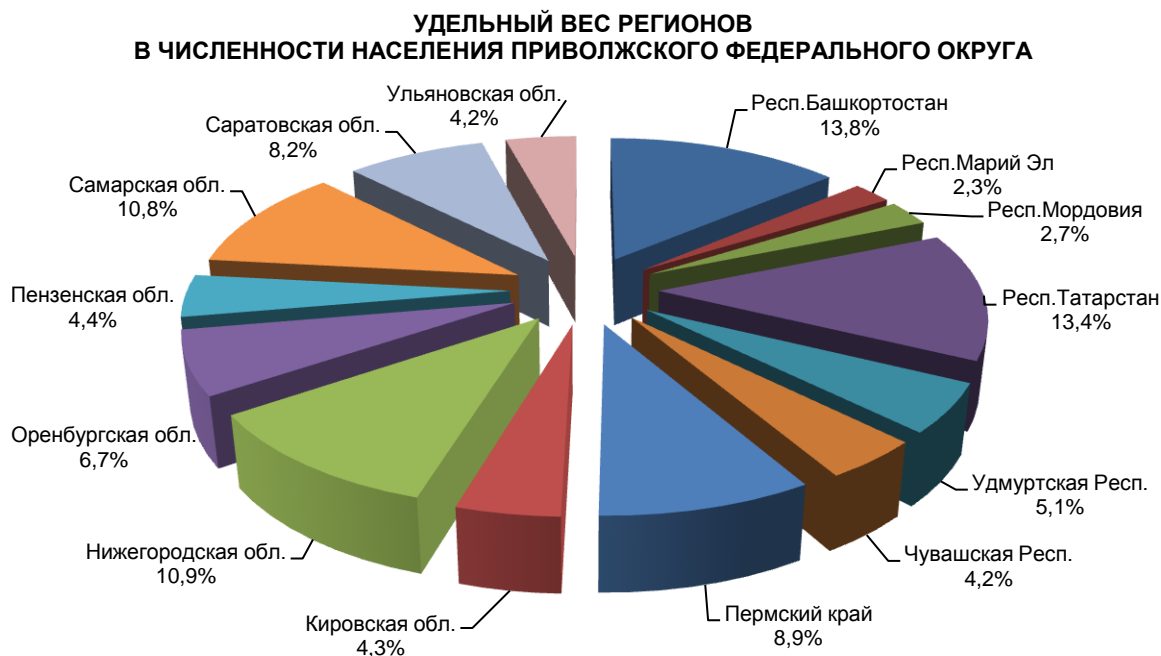


РАЗДЕЛ I. КРАТКИЕ СВЕДЕНИЯ О РЕГИОНАХ ПРИВОЛЖСКОГО  
ФЕДЕРАЛЬНОГО ОКРУГА



	Территория, тыс. кв. км	Предварительная оценка численности постоянного населения на 1 января 2021 года, тыс. чел.			Число муниципальных образований, единиц	
		все население	городское население	сельское население	районы	города
<b>Российская Федерация</b>	<b>17075,3</b>	<b>146238,2</b>	<b>109295,5</b>	<b>36942,7</b>	<b>1799<sup>1)</sup></b>	<b>521<sup>1)</sup></b>
<b>Приволжский федеральный округ</b>	<b>1036,9</b>	<b>29088,0</b>	<b>21029,7</b>	<b>8058,3</b>	<b>456<sup>1)</sup></b>	<b>71<sup>1)</sup></b>
Республика Башкортостан	142,9	4016,5	2512,7	1503,7	54	21
<b>Республика Марий Эл</b>	<b>23,4</b>	<b>676,2</b>	<b>456,4</b>	<b>219,8</b>	<b>14</b>	<b>4</b>
Республика Мордовия	26,1	779,6	499,1	280,4	22	7
Республика Татарстан	67,8	3894,5	2994,8	899,7	43	7
Удмуртская Республика	42,1	1493,7	988,8	504,9	25	6
Чувашская Республика	18,3	1208,8	769,6	439,2	21	9
Пермский край	160,2	2580,6	1958,6	622,1	33	25
Кировская область	120,4	1251,2	978,2	273,0	39	18
Нижегородская область	76,6	3177,8	2536,0	641,9	48	28
Оренбургская область	123,7	1945,3	1183,9	761,5	35	12
Пензенская область	43,4	1292,2	893,2	399,0	27	11
Самарская область	53,6	3155,4	2515,8	639,6	27	11
Саратовская область	101,2	2397,0	1814,7	582,3	38	18
Ульяновская область	37,2	1219,2	927,9	291,4	21	6

<sup>1)</sup> - включены муниципальные образования только республиканского и областного значения.





РАЗДЕЛ II. ОСНОВНЫЕ ПОКАЗАТЕЛИ СОЦИАЛЬНО-ЭКОНОМИЧЕСКОГО ПОЛОЖЕНИЯ РЕСПУБЛИКИ МАРИЙ ЭЛ

Наименование показателя	Январь-декабрь 2020	Январь-декабрь 2020 в % к январю-декабрю 2019
Оборот организаций, млн. рублей	384004,8	98,4
Индекс промышленного производства по видам экономической деятельности, %:	X	93,6
– добыча полезных ископаемых	X	113,5
– обрабатывающие производства	X	92,8
– обеспечение электрической энергией, газом и паром; кондиционирование воздуха	X	95,5
– водоснабжение; водоотведение, организация сбора и утилизации отходов, деятельность по ликвидации загрязнений	X	117,7
Объем отгруженных товаров собственного производства, выполненных собственными силами работ и услуг по видам экономической деятельности, млн. рублей:		
– добыча полезных ископаемых	785	139,5
– обрабатывающие производства	138228	88,2
– обеспечение электрической энергией, газом и паром; кондиционирование воздуха	11723	99,5
– водоснабжение; водоотведение, организация сбора и утилизации отходов, деятельность по ликвидации загрязнений	6418	138,2
Объем продукции сельского хозяйства, млн. рублей	50158,4	104,1
Объем выполненных работ по виду деятельности «Строительство», млн. рублей	22745,4	119,7
Ввод в действие жилых домов за счет всех источников финансирования, тыс. кв. м общей площади	370,0	92,9
Оборот оптовой торговли, млн. рублей	133322,8	128,6
Оборот розничной торговли, млн. рублей	91237,3	96,9
Оборот общественного питания, млн. рублей	4292,9	73,7
Объем платных услуг населению, млн. рублей	22365,2	88,5
Индекс потребительских цен <sup>1)</sup> , %	X	105,1
Индекс цен производителей промышленных товаров <sup>1)</sup> , %	X	107,2
Уровень регистрируемой безработицы, в % к рабочей силе <sup>2)</sup>	X	2,6

<sup>1)</sup> Декабрь 2020 г. к декабрю 2019 г.

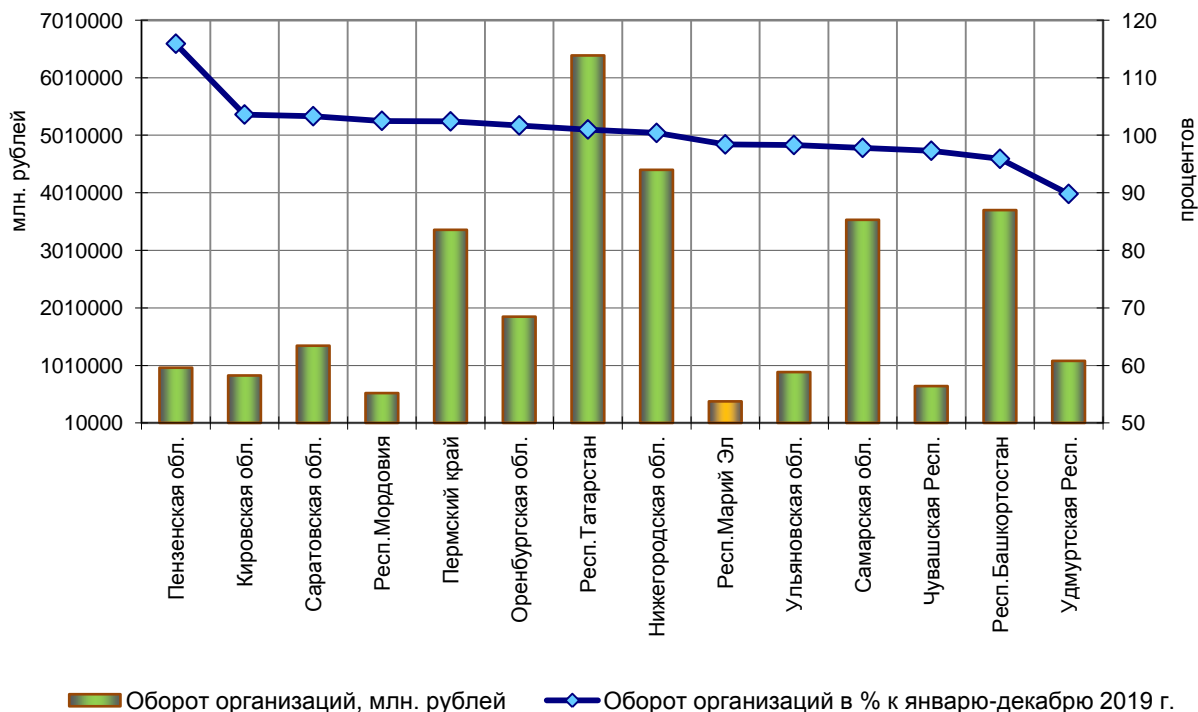
<sup>2)</sup> На конец декабря 2020 г.

ПРОМЫШЛЕННОЕ ПРОИЗВОДСТВО

ОБОРОТ ОРГАНИЗАЦИЙ  
в январе-декабре 2020 года  
(в действующих ценах)

	Млн. рублей	В % к январю-декабрю 2019
<b>Российская Федерация, млрд. рублей</b>	...	...
<b>Приволжский федеральный округ</b>	...	...
Республика Башкортостан	3707715,0	95,9
<b>Республика Марий Эл</b>	<b>384004,8</b>	<b>98,4</b>
Республика Мордовия	528002,6	102,5
Республика Татарстан	6395428,2	101,0
Удмуртская Республика	1087639,9	89,8
Чувашская Республика	649583,3	97,3
Пермский край	3365177,9	102,4
Кировская область	833958,4	103,6
Нижегородская область	4407553,4	100,4
Оренбургская область	1855760,3	101,7
Пензенская область	968738,2	115,9
Самарская область	3538815,0	97,8
Саратовская область	1351497,4	103,3
Ульяновская область	893031,7	98,3

ОБОРОТ ОРГАНИЗАЦИЙ  
в январе-декабре 2020 года  
(в действующих ценах)



**ИНДЕКС ПРОМЫШЛЕННОГО ПРОИЗВОДСТВА  
в январе-декабре 2020 года**  
(в % к соответствующему периоду предыдущего года)

	<i>Всего<sup>1)</sup></i>	<i>Рейтинг</i>
<b>Российская Федерация</b>	<b>97,1</b>	-
<b>Приволжский федеральный округ</b>	<b>96,6</b>	-
Пензенская область	107,3	1
Саратовская область	102,8	2
Республика Мордовия	102,4	3
Кировская область	100,1	4
Республика Башкортостан	98,0	5
Чувашская Республика	97,6	6
Пермский край	97,0	7
Ульяновская область	96,9	8
Республика Татарстан	96,4	9
Оренбургская область	96,0	10
Самарская область	95,5	11
<b>Республика Марий Эл</b>	<b>93,6</b>	<b>12</b>
Нижегородская область	93,4	13
Удмуртская Республика	92,7	14

<sup>1)</sup> По видам экономической деятельности «Добыча полезных ископаемых», «Обработка производств», «Обеспечение электрической энергией, газом и паром; кондиционирование воздуха», «Водоснабжение; водоотведение, организация сбора и утилизации отходов, деятельность по ликвидации загрязнений».

**ИНДЕКСЫ ПРОМЫШЛЕННОГО ПРОИЗВОДСТВА ПО ВИДАМ ЭКОНОМИЧЕСКОЙ ДЕЯТЕЛЬНОСТИ  
в январе-декабре 2020 года**  
(в % к соответствующему периоду предыдущего года)

	<i>Добыча полезных ископаемых</i>	<i>Обработка производств</i>	<i>Обеспечение электрической энергией, газом и паром; кондиционирование воздуха</i>	<i>Водоснабжение; водоотведение, организация сбора и утилизации отходов, деятельность по ликвидации загрязнений</i>
<b>Российская Федерация</b>	<b>93,0</b>	<b>100,3</b>	<b>97,5</b>	<b>96,2</b>
<b>Приволжский федеральный округ</b>	<b>92,8</b>	<b>98,6</b>	<b>96,1</b>	<b>100,6</b>
Республика Башкортостан	87,8	99,4	95,5	112,3
<b>Республика Марий Эл</b>	<b>113,5</b>	<b>92,8</b>	<b>95,5</b>	<b>117,7</b>
Республика Мордовия	102,3	104,8	89,4	71,8
Республика Татарстан	89,5	102,0	85,4	98,4
Удмуртская Республика	90,6	94,4	95,0	127,1
Чувашская Республика	105,1	96,7	106,2	87,0
Пермский край	95,0	98,9	88,1	106,4
Кировская область	105,8	100,6	94,4	104,1
Нижегородская область	98,2	92,8	97,7	99,9
Оренбургская область	94,9	96,9	101,5	124,3
Пензенская область	100,2	107,9	99,4	112,8
Самарская область	96,4	94,8	100,1	81,4
Саратовская область	89,7	104,4	103,8	109,3
Ульяновская область	71,4	97,9	92,6	105,4



**ОБЪЕМ ОТГРУЖЕННЫХ ТОВАРОВ СОБСТВЕННОГО ПРОИЗВОДСТВА,  
ВЫПОЛНЕННЫХ СОБСТВЕННЫМИ СИЛАМИ РАБОТ И УСЛУГ  
ПО ВИДАМ ЭКОНОМИЧЕСКОЙ ДЕЯТЕЛЬНОСТИ  
в январе-декабре 2020 года**

в действующих ценах

	<i>Добыча полезных ископаемых</i>		<i>Обрабатывающие производства</i>	
	<i>млн. рублей</i>	<i>в % к январю-декабрю 2019</i>	<i>млн. рублей</i>	<i>в % к январю-декабрю 2019</i>
<b>Российская Федерация, млрд. рублей</b>	<b>14294</b>	<b>78,0</b>	<b>45071</b>	<b>101,1</b>
<b>Приволжский федеральный округ</b>	<b>2027686</b>	<b>76,9</b>	<b>8948174</b>	<b>94,6</b>
Республика Башкортостан	213652	66,8	1158226	89,3
<b>Республика Марий Эл</b>	<b>785</b>	<b>139,5</b>	<b>138228</b>	<b>88,2</b>
Республика Мордовия	91	162,8	229696	107,5
Республика Татарстан	576008	83,0	1974142	98,8
Удмуртская Республика	177888	71,1	326855	85,4
Чувашская Республика	380	57,4	212627	94,4
Пермский край	288462	73,6	1045144	89,9
Кировская область	1625	74,9	251243	106,8
Нижегородская область	1389	79,4	1289294	89,6
Оренбургская область	444535	79,1	308013	97,7
Пензенская область	1873	167,7	255291	116,1
Самарская область	274417	75,0	1064557	96,1
Саратовская область	32913	98,9	420595	105,4
Ульяновская область	13667	106,2	274263	88,7

в действующих ценах

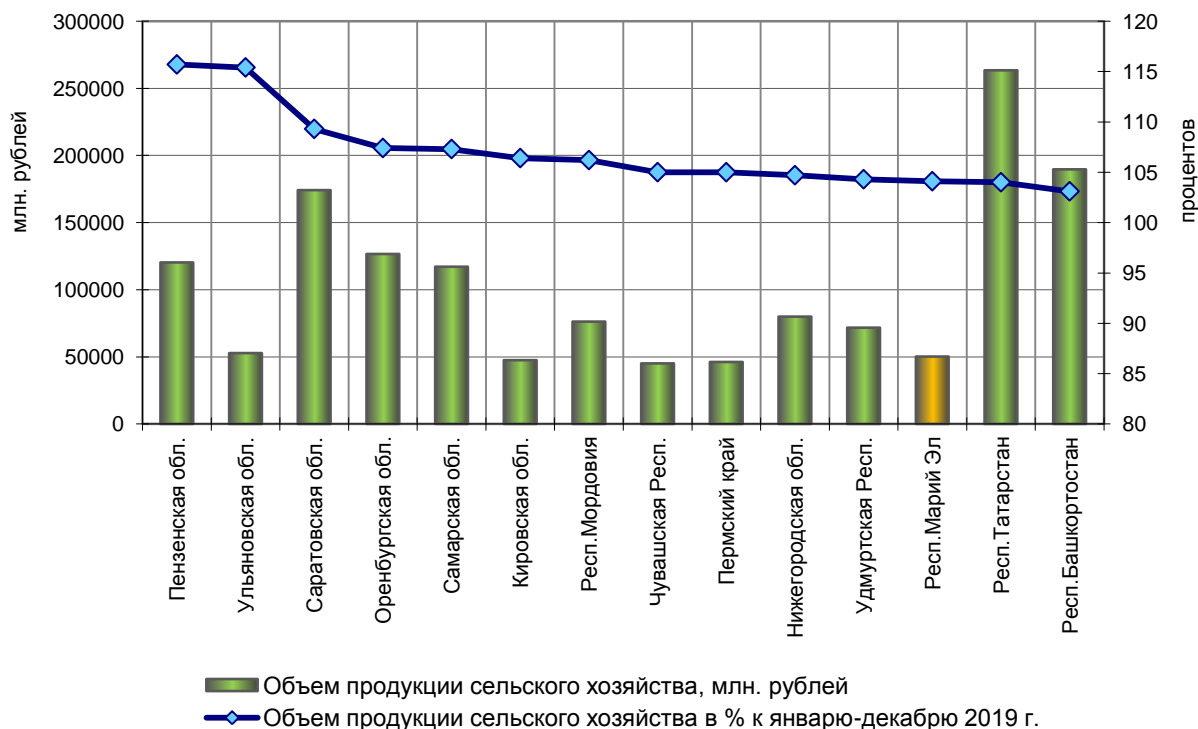
	<i>Обеспечение электрической энергией, газом и паром; кондиционирование воздуха</i>		<i>Водоснабжение; водоотведение, организация сбора и утилизации отходов, деятельность по ликвидации загрязнений</i>	
	<i>млн. рублей</i>	<i>в % к январю-декабрю 2019</i>	<i>млн. рублей</i>	<i>в % к январю-декабрю 2019</i>
<b>Российская Федерация, млрд. рублей</b>	<b>5720</b>	<b>100,4</b>	<b>1269</b>	<b>112,6</b>
<b>Приволжский федеральный округ</b>	<b>965532</b>	<b>97,4</b>	<b>241148</b>	<b>105,5</b>
Республика Башкортостан	138893	97,4	26071	112,2
<b>Республика Марий Эл</b>	<b>11723</b>	<b>99,5</b>	<b>6418</b>	<b>138,2</b>
Республика Мордовия	12173	102,6	3432	60,3
Республика Татарстан	138839	89,1	32173	110,4
Удмуртская Республика	36907	93,8	12812	159,3
Чувашская Республика	24009	91,6	6139	101,2
Пермский край	129598	105,5	32742	110,5
Кировская область	39943	98,2	7905	109,5
Нижегородская область	105528	95,2	27070	89,5
Оренбургская область	61876	102,0	19129	130,3
Пензенская область	21888	98,1	6666	118,6
Самарская область	122036	100,8	39149	88,1
Саратовская область	94688	96,8	12214	108,3
Ульяновская область	27432	99,8	9227	107,9

СЕЛЬСКОЕ ХОЗЯЙСТВО

ОБЪЕМ ПРОДУКЦИИ СЕЛЬСКОГО ХОЗЯЙСТВА  
в январе-декабре 2020 года

	Объем продукции сельского хозяйства, млн. рублей	Индекс физического объема продукции сельского хозяйства (в % к январю-декабрю 2019)		
		сельское хозяйство	расте- ниевод- ство	животно- водство
<b>Российская Федерация, млрд. рублей</b>	<b>6110,8</b>	<b>101,5</b>	<b>101,0</b>	<b>102,0</b>
<b>Приволжский федеральный округ</b>	<b>1460202,1</b>	<b>106,6</b>	<b>111,3</b>	<b>102,1</b>
Республика Башкортостан	189571,6	103,1	105,0	101,6
<b>Республика Марий Эл</b>	<b>50158,4</b>	<b>104,1</b>	<b>103,4</b>	<b>104,3</b>
Республика Мордовия	76181,2	106,2	107,8	105,3
Республика Татарстан	263351,6	104,0	106,6	101,5
Удмуртская Республика	71674,1	104,3	107,7	102,8
Чувашская Республика	45061,4	105,0	112,6	98,0
Пермский край	46128,0	105,0	116,3	100,2
Кировская область	47478,8	106,4	111,7	103,6
Нижегородская область	79896,1	104,7	110,4	99,5
Оренбургская область	126548,6	107,4	114,5	99,3
Пензенская область	120249,9	115,7	123,9	108,8
Самарская область	117057,3	107,3	110,3	101,8
Саратовская область	174100,5	109,3	113,6	99,1
Ульяновская область	52744,6	115,4	122,2	102,0

ОБЪЕМ ПРОДУКЦИИ СЕЛЬСКОГО ХОЗЯЙСТВА  
в январе-декабре 2020 года



ПОГОЛОВЬЕ СКОТА В ХОЗЯЙСТВАХ ВСЕХ КАТЕГОРИЙ  
на 1 января 2021 года

	Крупный рогатый скот			из него коровы		
	тыс. голов	в % к 1 января 2020	доля поголовья скота в хозяйствах населения в общем поголовье, %	тыс. голов	в % к 1 января 2020	доля поголовья скота в хозяйствах населения в общем поголовье, %
<b>Российская Федерация, млн. голов</b>	<b>18055,4</b>	<b>99,6</b>	<b>39,5</b>	<b>7894,9</b>	<b>99,1</b>	<b>41,0</b>
<b>Приволжский федеральный округ</b>	<b>4914,2</b>	<b>99,1</b>	<b>36,3</b>	<b>2004,0</b>	<b>99,1</b>	<b>37,6</b>
Республика Башкортостан	919,2	97,8	52,9	386,8	97,6	52,9
<b>Республика Марий Эл</b>	<b>79,9</b>	<b>103,8</b>	<b>22,7</b>	<b>31,1</b>	<b>104,9</b>	<b>35,0</b>
Республика Мордовия	191,9	95,9	15,0	71,8	98,7	10,5
Республика Татарстан	978,2	97,8	29,7	335,5	97,3	30,5
Удмуртская Республика	334,1	99,5	12,0	131,4	99,4	10,1
Чувашская Республика	195,1	101,1	55,4	86,4	100,7	61,1
Пермский край	237,4	99,1	16,6	103,8	100,7	15,4
Кировская область	244,7	99,9	6,3	101,0	102,0	5,1
Нижегородская область	248,0	99,8	13,1	106,1	98,5	10,6
Оренбургская область	550,0	101,3	45,9	239,9	100,5	49,7
Пензенская область	157,2	98,3	38,9	66,1	99,0	35,2
Самарская область	222,3	99,1	37,5	102,5	98,4	40,7
Саратовская область	435,9	100,8	62,5	195,0	100,2	63,3
Ульяновская область	120,3	100,7	47,3	46,7	99,5	46,4

Продолжение

	Свиньи			Овцы и козы		
	тыс. голов	в % к 1 января 2020	доля поголовья скота в хозяйствах населения в общем поголовье, %	тыс. голов	в % к 1 января 2020	доля поголовья скота в хозяйствах населения в общем поголовье, %
<b>Российская Федерация, млн. голов</b>	<b>25855,4</b>	<b>102,8</b>	<b>8,7</b>	<b>21937,8</b>	<b>97,0</b>	<b>46,1</b>
<b>Приволжский федеральный округ</b>	<b>3967,0</b>	<b>99,6</b>	<b>14,8</b>	<b>2610,4</b>	<b>98,8</b>	<b>78,0</b>
Республика Башкортостан	450,4	89,3	8,0	658,6	97,6	86,0
<b>Республика Марий Эл</b>	<b>319,4</b>	<b>113,0</b>	<b>1,0</b>	<b>36,2</b>	<b>104,7</b>	<b>76,8</b>
Республика Мордовия	623,7	131,9	3,6	35,4	94,0	88,3
Республика Татарстан	489,1	100,8	8,0	316,3	95,7	82,0
Удмуртская Республика	254,1	96,1	10,1	53,1	94,8	85,8
Чувашская Республика	131,9	91,8	20,7	147,8	99,7	94,8
Пермский край	129,6	95,5	20,1	57,9	92,9	85,8
Кировская область	209,6	111,0	4,7	41,9	102,4	88,0
Нижегородская область	238,9	92,4	10,4	67,8	101,2	77,4
Оренбургская область	259,2	97,1	38,1	308,3	101,0	70,7
Пензенская область	266,9	87,4	19,2	95,6	93,4	80,4
Самарская область	111,6	59,6	47,4	155,7	101,1	56,5
Саратовская область	270,0	98,0	41,1	554,9	101,1	68,0
Ульяновская область	212,7	101,2	28,1	80,9	100,5	81,9

**ПРОИЗВОДСТВО ОСНОВНЫХ ВИДОВ ПРОДУКЦИИ ЖИВОТНОВОДСТВА  
В ХОЗЯЙСТВАХ ВСЕХ КАТЕГОРИЙ  
в январе-декабре 2020 года**

	Скот и птица на убой (в живом весе)			Молоко		
	тыс. тонн	в % к январю-декабрю 2019	доля производства в хозяйствах населения в общем объеме производства, %	тыс. тонн	в % к январю-декабрю 2019	доля производства в хозяйствах населения в общем объеме производства, %
<b>Российская Федерация, млн. тонн</b>	<b>15635,0</b>	<b>103,1</b>	<b>18,6</b>	<b>32215,4</b>	<b>102,7</b>	<b>35,8</b>
<b>Приволжский федеральный округ</b>	<b>3349,4</b>	<b>103,4</b>	<b>22,9</b>	<b>9971,5</b>	<b>103,0</b>	<b>34,3</b>
Республика Башкортостан	427,1	105,9	39,5	1670,5	101,8	53,8
<b>Республика Марий Эл</b>	<b>349,7</b>	<b>103,6</b>	<b>2,9</b>	<b>185,9</b>	<b>105,8</b>	<b>29,4</b>
Республика Мордовия	348,9	108,5	2,8	473,1	104,4	10,6
Республика Татарстан	528,6	102,1	23,6	1935,2	102,1	27,2
Удмуртская Республика	188,0	102,6	23,0	870,8	105,4	8,1
Чувашская Республика	113,2	92,2	23,4	436,8	103,3	54,8
Пермский край	95,1	94,7	18,1	547,7	103,5	12,9
Кировская область	85,5	101,7	17,9	753,5	104,4	4,3
Нижегородская область	164,2	101,6	10,4	641,8	103,0	10,5
Оренбургская область	214,7	101,3	49,5	637,7	100,1	65,0
Пензенская область	430,1	110,4	6,6	384,3	111,6	30,8
Самарская область	161,6	102,2	40,9	454,8	102,0	47,3
Саратовская область	175,5	97,2	59,3	752,2	100,7	75,3
Ульяновская область	67,0	101,8	43,8	227,2	103,5	42,0

Продолжение

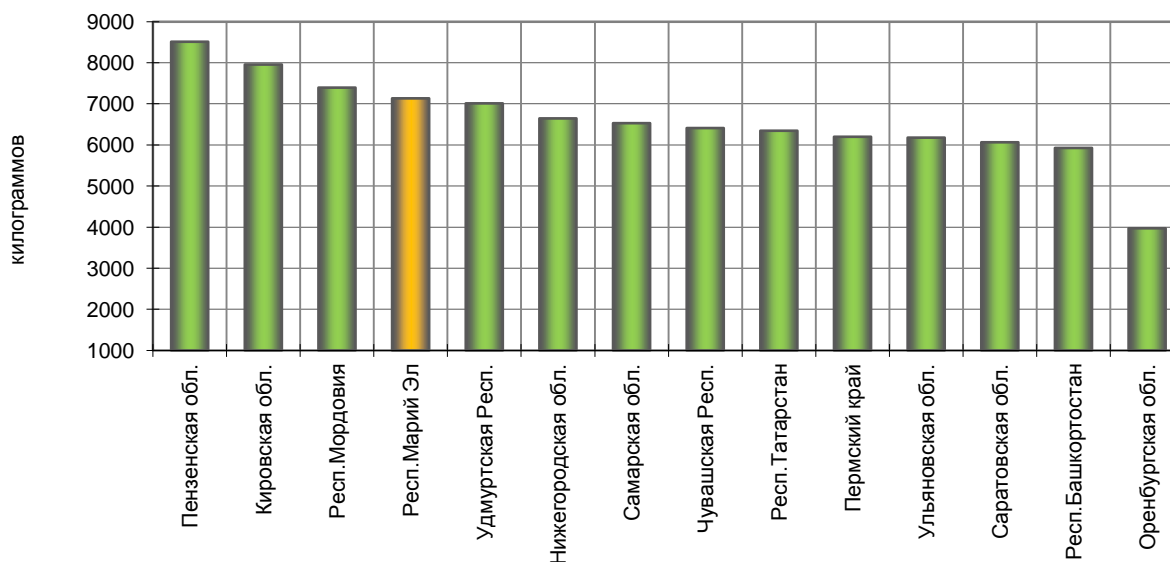
	Яйца		
	млн. шт.	в % к январю-декабрю 2019	доля производства в хозяйствах населения в общем объеме производства, %
<b>Российская Федерация, млрд. штук</b>	<b>44836,5</b>	<b>100,0</b>	<b>18,0</b>
<b>Приволжский федеральный округ</b>	<b>11503,9</b>	<b>100,0</b>	<b>19,1</b>
Республика Башкортостан	1029,8	99,0	17,9
<b>Республика Марий Эл</b>	<b>361,6</b>	<b>111,6</b>	<b>17,6</b>
Республика Мордовия	1475,7	97,1	7,2
Республика Татарстан	1475,4	98,2	20,9
Удмуртская Республика	1089,9	100,6	14,6
Чувашская Республика	294,9	106,9	30,6
Пермский край	1361,4	104,1	3,9
Кировская область	622,9	114,8	7,7
Нижегородская область	1286,8	92,8	12,1
Оренбургская область	995,8	97,3	28,2
Пензенская область	299,0	113,4	30,4
Самарская область	96,0	96,8	99,5
Саратовская область	921,6	98,1	47,6
Ульяновская область	193,0	100,2	61,3

ПРОДУКТИВНОСТЬ СКОТА И ПТИЦЫ В СЕЛЬСКОХОЗЯЙСТВЕННЫХ ОРГАНИЗАЦИЯХ  
в январе-декабре 2020 года

	Надои молока на 1 корову <sup>1)</sup>		Яйценоскость кур-несушек <sup>2)</sup>	
	кг	в % к январю-декабрю 2019	штук	в % к январю-декабрю 2019
<b>Российская Федерация</b>	...	...	...	...
<b>Приволжский федеральный округ</b>	...	...	...	...
Республика Башкортостан	5929,0	106,6	293,0	99,0
<b>Республика Марий Эл</b>	<b>7136,0</b>	<b>110,4</b>	<b>280,0</b>	<b>102,9</b>
Республика Мордовия	7397,0	106,9	303,0	96,8
Республика Татарстан	6348,0	107,6	314,0	96,6
Удмуртская Республика	7014,0	107,3	330,0	99,4
Чувашская Республика	6413,0	106,3	313,0	102,0
Пермский край	6201,0	102,7	321,0	100,3
Кировская область	7959,0	102,0	338,0	100,6
Нижегородская область	6648,0	104,7	305,0	100,0
Оренбургская область	3974,0	105,5	312,0	97,8
Пензенская область	8514,0	113,5	238,0	98,3
Самарская область	6532,0	110,0	-	-
Саратовская область	6067,0	100,7	303,0	100,3
Ульяновская область	6180,0	107,9	К	103,3

<sup>1)</sup> По Российской Федерации по сельскохозяйственным организациям кроме микропредприятий  
<sup>2)</sup> По Российской Федерации по сельскохозяйственным организациям кроме субъектов малого предпринимательства.

НАДОИ МОЛОКА НА 1 КОРОВУ В СЕЛЬСКОХОЗЯЙСТВЕННЫХ ОРГАНИЗАЦИЯХ  
в январе-декабре 2020 года



**ВАЛОВЫЕ СБОРЫ СЕЛЬСКОХОЗЯЙСТВЕННЫХ КУЛЬТУР  
В ХОЗЯЙСТВАХ ВСЕХ КАТЕГОРИЙ  
в 2020 году**

	<i>Зерно (в весе после доработки), тыс. тонн</i>			
	<i>2020 (предварительные данные)</i>	<i>2020 в % к 2019</i>	<i>справочно</i>	
			<i>2019</i>	<i>2015-2019 (в среднем за год)</i>
<b>Российская Федерация, млн. тонн</b>	<b>133,0</b>	<b>109,8</b>	<b>121,2</b>	<b>119,1</b>
<b>Приволжский федеральный округ</b>	<b>32200,2</b>	<b>142,4</b>	<b>22608,6</b>	<b>23621,0</b>
Республика Башкортостан	3839,2	118,3	3246,5	3283,5
<b>Республика Марий Эл</b>	<b>317,7</b>	<b>130,9</b>	<b>242,6</b>	<b>228,1</b>
Республика Мордовия	1621,8	132,2	1226,6	1172,9
Республика Татарстан	5200,8	124,8	4167,9	4037,6
Удмуртская Республика	647,7	103,5	625,9	605,1
Чувашская Республика	938,7	129,5	724,9	648,6
Пермский край	356,7	119,0	299,8	315,1
Кировская область	652,2	104,6	623,6	572,8
Нижегородская область	1614,6	132,5	1218,8	1194,7
Оренбургская область	3582,0	168,6	2124,2	2732,5
Пензенская область	3216,3	173,2	1856,8	1895,2
Самарская область	2908,4	153,7	1892,6	1985,3
Саратовская область	5299,2	166,5	3182,2	3761,5
Ульяновская область	2005,0	170,4	1176,4	1188,0

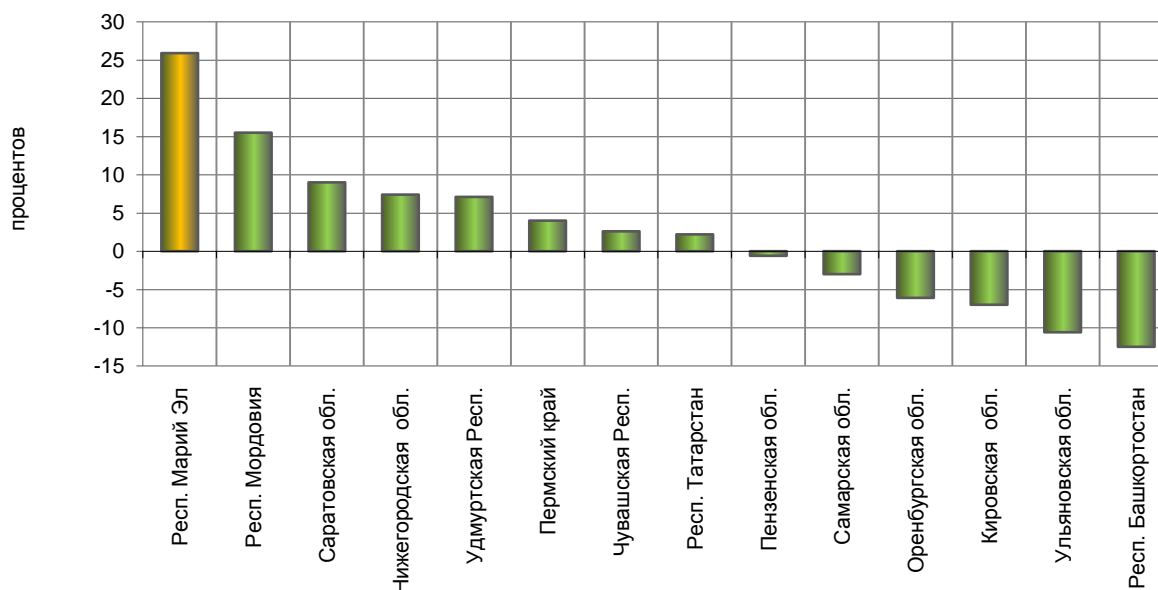
СТРОИТЕЛЬСТВО

ОБЪЕМ ВЫПОЛНЕННЫХ РАБОТ  
ПО ВИДУ ДЕЯТЕЛЬНОСТИ «СТРОИТЕЛЬСТВО»  
в январе-декабре 2020 года

	Млн. рублей	В % к январю-декабрю 2019
<b>Российская Федерация<sup>1)</sup>, млрд. рублей</b>	<b>9497,8</b>	<b>100,1</b>
<b>Приволжский федеральный округ</b>	<b>1463285,2</b>	<b>93,8</b>
Республика Башкортостан	196195,0	81,3
<b>Республика Марий Эл</b>	<b>22745,4</b>	<b>119,7</b>
Республика Мордовия	33294,7	109,3
Республика Татарстан	356076,1	96,0
Удмуртская Республика	53985,9	100,9
Чувашская Республика	38128,2	96,4
Пермский край	146614,5	97,8
Кировская область	29203,0	86,8
Нижегородская область	192844,6	101,2
Оренбургская область	89728,0	87,7
Пензенская область	37698,8	93,2
Самарская область	159493,8	90,8
Саратовская область	71943,2	102,8
Ульяновская область	35334,0	83,2

<sup>1)</sup> Сводные итоги по Российской Федерации включают уточнение параметров неформальной деятельности на федеральном уровне, не распределенных по федеральным округам.

ОТКЛОНЕНИЕ ОБЪЕМОВ ВЫПОЛНЕННЫХ РАБОТ  
ПО ВИДУ ДЕЯТЕЛЬНОСТИ «СТРОИТЕЛЬСТВО»  
ОТ ЗНАЧЕНИЯ ПО ПРИВОЛЖСКОМУ ФЕДЕРАЛЬНОМУ ОКРУГУ  
в январе-декабре 2020 года  
(в % к соответствующему периоду предыдущего года)

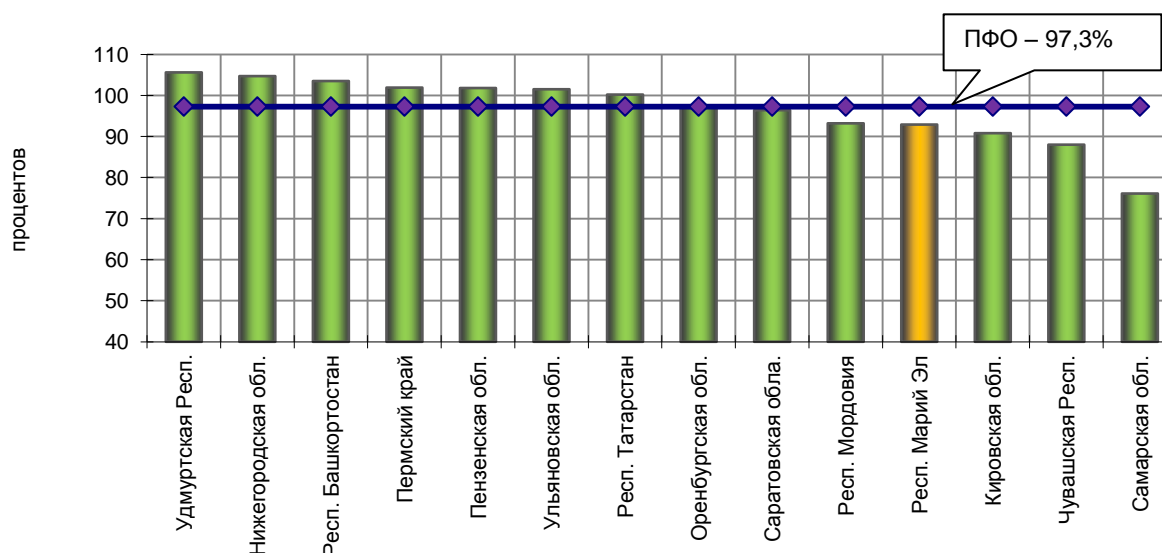


**СТРОИТЕЛЬСТВО ЖИЛЫХ ДОМОВ<sup>1)</sup>  
в январе-декабре 2020 года**

	<i>Введено тыс. кв. м общей площади</i>	<i>В % к январю-декабрю 2019</i>
<b>Российская Федерация, млн. кв. м общей площади</b>	<b>80577,1</b>	<b>98,2</b>
<b>Приволжский федеральный округ</b>	<b>15752,3</b>	<b>97,3</b>
Республика Башкортостан	2455,1	103,5
<b>Республика Марий Эл</b>	<b>370,0</b>	<b>92,9</b>
Республика Мордовия	324,5	93,2
Республика Татарстан	2680,1	100,2
Удмуртская Республика	802,6	105,6
Чувашская Республика	577,6	88,0
Пермский край	1194,8	101,9
Кировская область	457,4	90,8
Нижегородская область	1476,8	104,7
Оренбургская область	967,2	97,4
Пензенская область	852,2	101,8
Самарская область	1401,3	76,1
Саратовская область	1158,8	96,4
Ульяновская область	1034,1	101,5

<sup>1)</sup> Данные приведены с учетом жилых домов, построенных населением на земельных участках, предназначенных для ведения садоводства. Ранее, до августа 2020 г., такие дома не учитывались. Изменения связаны с тем, что в полном объеме начали действовать нормы Федерального закона от 29.07.2017 № 217-ФЗ «О ведении гражданами садоводства и огородничества для собственных нужд и о внесении изменений в отдельные законодательные акты Российской Федерации».

**ВВОД В ДЕЙСТВИЕ ЖИЛЫХ ДОМОВ  
в январе-декабре 2020 года**  
(в % к соответствующему периоду предыдущего года)





**ИНДИВИДУАЛЬНОЕ ЖИЛИЩНОЕ СТРОИТЕЛЬСТВО,  
ОСУЩЕСТВЛЯЕМОЕ НАСЕЛЕНИЕМ<sup>1)</sup>**

	<i>Введено тыс. кв. м общей площади</i>	<i>В % к январю-декабрю 2019</i>
<b>Российская Федерация, млн. кв. м общей площади</b>	<b>80,6</b>	<b>98,2</b>
<b>Приволжский федеральный округ</b>	...	...
Республика Башкортостан	1498,8	107,9
<b>Республика Марий Эл</b>	<b>135,6</b>	<b>83,2</b>
Республика Мордовия	179,1	100,1
Республика Татарстан	1459,7	132,0
Удмуртская Республика	417,9	97,8
Чувашская Республика	162,7	98,0
Пермский край	589,6	91,1
Кировская область	204,8	90,4
Нижегородская область	883,6	107,2
Оренбургская область	526,8	116,9
Пензенская область	512,9	96,1
Самарская область	918,3	100,9
Саратовская область	628,3	89,2
Ульяновская область	746,0	91,0

<sup>1)</sup> Данные приведены с учетом жилых домов, построенных населением на земельных участках, предназначенных для ведения садоводства. Ранее, до августа 2020 г., такие дома не учитывались. Изменения связаны с тем, что в полном объеме начали действовать нормы Федерального закона от 29.07.2017 № 217-ФЗ «О ведении гражданами садоводства и огородничества для собственных нужд и о внесении изменений в отдельные законодательные акты Российской Федерации».

ТОРГОВЛЯ И ОБЩЕСТВЕННОЕ ПИТАНИЕ

ОБОРОТ ОПТОВОЙ ТОРГОВЛИ  
в январе-декабре 2020 года

	<i>Млн. рублей</i>	<i>В % к январю-декабрю 2019</i>
<b>Российская Федерация, млрд. рублей</b>	<b>83660,8</b>	<b>99,9</b>
<b>Приволжский федеральный округ</b>	...	...
Республика Башкортостан	875264,0	94,6
<b>Республика Марий Эл</b>	<b>133322,8</b>	<b>128,6</b>
Республика Мордовия	116415,1	95,6
Республика Татарстан	1987062,9	91,1
Удмуртская Республика	292272,9	85,1
Чувашская Республика	192878,2	97,9
Пермский край	822540,6	103,6
Кировская область	257745,4	103,2
Нижегородская область	1641274,4	100,6
Оренбургская область	341051,6	91,3
Пензенская область	368772,7	106,4
Самарская область	1164751,0	94,6
Саратовская область	435259,9	97,8
Ульяновская область	295929,1	102,8

ОБОРОТ ОПТОВОЙ ТОРГОВЛИ ОРГАНИЗАЦИЙ ОПТОВОЙ ТОРГОВЛИ  
в январе-декабре 2020 года

	<i>Млн. рублей</i>	<i>В % к январю-декабрю 2019</i>
<b>Российская Федерация, млрд. рублей</b>	<b>66752,2</b>	<b>101,3</b>
<b>Приволжский федеральный округ</b>	<b>6804832,0</b>	<b>98,3</b>
Республика Башкортостан	674092,0	91,7
<b>Республика Марий Эл</b>	<b>103644,6</b>	<b>113,4</b>
Республика Мордовия	89310,5	97,1
Республика Татарстан	1457669,0	95,8
Удмуртская Республика	224399,4	90,0
Чувашская Республика	143567,1	93,2
Пермский край	660829,1	101,2
Кировская область	223010,6	105,2
Нижегородская область	1184689,4	107,8
Оренбургская область	277720,5	96,1
Пензенская область	311215,2	111,6
Самарская область	877261,4	91,5
Саратовская область	349070,3	95,4
Ульяновская область	228352,7	103,4

**ОБОРОТ РОЗНИЧНОЙ ТОРГОВЛИ  
в январе-декабре 2020 года**

	Млн. рублей	В % к январю- декабрю 2019	На душу населения	
			рублей	рейтинге
<b>Российская Федерация, млрд. рублей</b>	<b>33555,0</b>	<b>95,9</b>	...	-
<b>Приволжский федеральный округ</b>	<b>5767427,1</b>	<b>95,2</b>	...	-
Республика Татарстан	926295,5	93,9	237465,5	1
Нижегородская область	755950,4	92,8	235953,0	2
Республика Башкортостан	911105,1	94,5	225624,3	3
Пермский край	554520,5	94,7	213337,8	4
Самарская область	674641,3	94,5	212182,6	5
Пензенская область	221135,8	98,0	169379,7	6
Оренбургская область	330340,1	97,8	168813,5	7
Ульяновская область	202964,7	98,1	165035,5	8
Саратовская область	395031,7	100,1	163108,5	9
Кировская область	203796,3	95,6	161435,4	10
Удмуртская Республика	239672,0	95,4	159679,6	11
<b>Республика Марий Эл</b>	<b>91237,3</b>	<b>96,9</b>	<b>134287,6</b>	<b>12</b>
Чувашская Республика	162776,3	94,5	133662,2	13
Республика Мордовия	97960,1	97,3	123969,3	14

**ОБОРОТ ОБЩЕСТВЕННОГО ПИТАНИЯ  
в январе-декабре 2020 года**

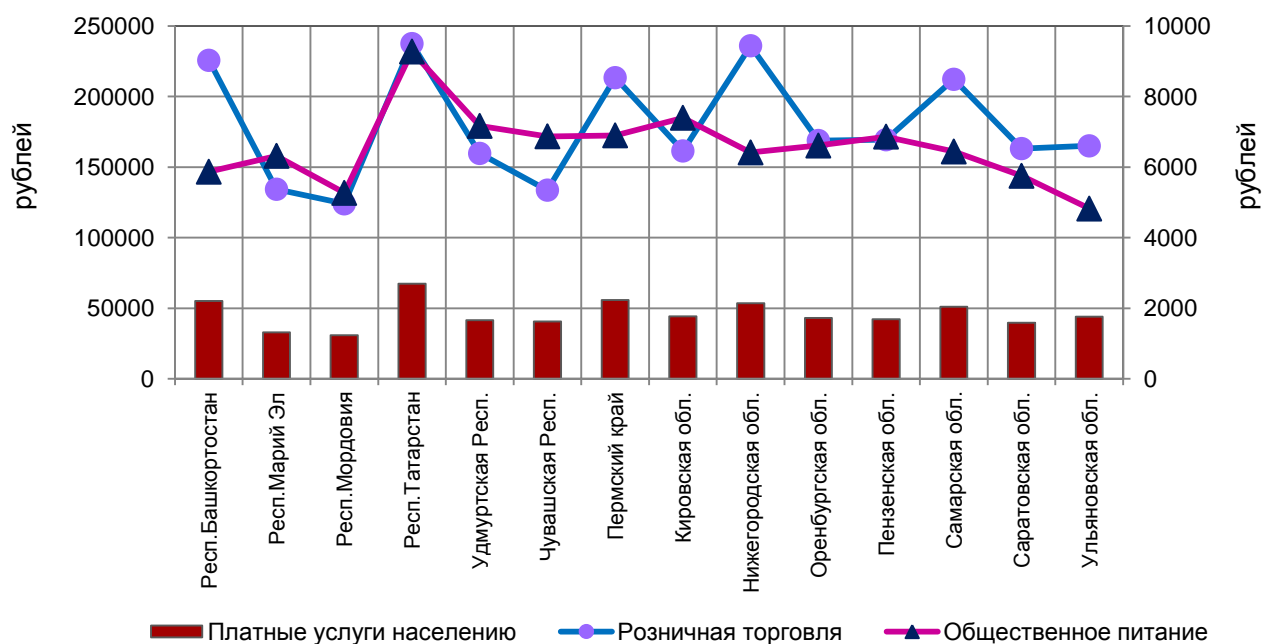
	Млн. рублей	В % к январю- декабрю 2019	На душу населения	
			рублей	рейтинге
<b>Российская Федерация, млрд. рублей</b>	<b>1350,3</b>	<b>79,3</b>	...	-
<b>Приволжский федеральный округ</b>	<b>197533,9</b>	<b>75,4</b>	...	-
Республика Татарстан	36178,7	73,6	9274,8	1
Кировская область	9338,8	77,5	7397,6	2
Удмуртская Республика	10758,4	79,3	7167,7	3
Пермский край	17933,2	71,5	6899,3	4
Чувашская Республика	8369,1	75,5	6872,2	5
Пензенская область	8960,6	80,9	6863,4	6
Оренбургская область	12935,4	75,0	6610,4	7
Самарская область	20481,8	71,1	6441,8	8
Нижегородская область	20556,2	69,1	6416,2	9
<b>Республика Марий Эл</b>	<b>4292,9</b>	<b>73,7</b>	<b>6318,5</b>	<b>10</b>
Республика Башкортостан	23699,6	76,1	5868,9	11
Саратовская область	13931,7	85,3	5752,4	12
Республика Мордовия	4163,9	82,4	5269,5	13
Ульяновская область	5933,6	85,7	4824,8	14

УСЛУГИ

ОБЪЕМ ПЛАТНЫХ УСЛУГ НАСЕЛЕНИЮ  
в январе-декабре 2020 года

	Млн. рублей	В % к январю- декабрю 2019	На душу населения	
			рублей	рейтинга
<b>Российская Федерация, млрд. рублей</b>	<b>8747,0</b>	<b>82,7</b>	...	-
<b>Приволжский федеральный округ</b>	<b>1468311,8</b>	<b>85,7</b>	...	-
Республика Татарстан	262640,0	87,4	67366,1	1
Пермский край	144912,0	83,4	55751,3	2
Республика Башкортостан	222584,9	78,8	55120,5	3
Нижегородская область	171256,6	84,5	53468,0	4
Самарская область	162441,0	85,9	51089,6	5
Кировская область	55874,7	89,9	44260,6	6
Ульяновская область	54338,0	90,9	44029,7	7
Оренбургская область	84264,7	88,7	43061,7	8
Пензенская область	55112,2	90,0	42213,4	9
Удмуртская Республика	62539,4	88,1	41577,3	10
Чувашская Республика	49288,0	89,6	40622,7	11
Саратовская область	96284,4	89,8	39755,8	12
<b>Республика Марий Эл</b>	<b>22365,2</b>	<b>88,5</b>	<b>32918,3</b>	<b>13</b>
Республика Мордовия	24410,7	88,2	30891,9	14

ОБОРОТ РОЗНИЧНОЙ ТОРГОВЛИ, ОБОРОТ ОБЩЕСТВЕННОГО ПИТАНИЯ И  
ОБЪЕМ ПЛАТНЫХ УСЛУГ В РАСЧЕТЕ НА ДУШУ НАСЕЛЕНИЯ  
в январе-декабре 2020 года



**ИНДЕКСЫ ПОТРЕБИТЕЛЬСКИХ ЦЕН  
в декабре 2020 года**

в процентах

	<i>К предыдущему месяцу</i>				<i>К декабрю 2019</i>			
	<i>това- ры и услуги</i>	<i>в том числе</i>			<i>това- ры и услуги</i>	<i>в том числе</i>		
		<i>продо- вольст- венные товары</i>	<i>непро- доволь- ствен- ные товары</i>	<i>услуги</i>		<i>продо- вольст- венные товары</i>	<i>непро- доволь- ствен- ные товары</i>	<i>услуги</i>
<b>Российская Федерация</b>	<b>100,8</b>	<b>101,5</b>	<b>100,4</b>	<b>100,4</b>	<b>104,9</b>	<b>106,7</b>	<b>104,8</b>	<b>102,7</b>
<b>Приволжский федераль- ный округ</b>	<b>100,8</b>	<b>101,5</b>	<b>100,4</b>	<b>100,3</b>	<b>105,3</b>	<b>107,3</b>	<b>105,0</b>	<b>102,8</b>
Республика Башкортостан	100,6	101,5	100,0	100,3	105,0	107,1	104,2	103,1
<b>Республика Марий Эл</b>	<b>100,8</b>	<b>101,5</b>	<b>100,6</b>	<b>100,1</b>	<b>105,1</b>	<b>107,5</b>	<b>104,8</b>	<b>102,1</b>
Республика Мордовия	100,7	101,3	100,1	100,2	104,5	106,6	103,8	101,5
Республика Татарстан	100,9	101,8	100,5	100,3	104,8	107,1	104,9	101,8
Удмуртская Республика	100,8	101,2	100,5	100,4	105,2	105,8	104,9	104,6
Чувашская Республика	100,7	101,3	100,3	100,2	105,2	108,0	105,1	101,3
Пермский край	101,0	101,9	100,8	100,1	104,5	106,9	104,4	101,6
Кировская область	100,9	101,5	100,5	100,6	105,3	107,0	105,0	103,3
Нижегородская область	100,6	101,0	100,4	100,3	105,8	107,1	106,4	103,6
Оренбургская область	100,9	101,4	100,6	100,4	104,8	107,1	103,5	103,2
Пензенская область	101,0	101,7	100,6	100,5	106,1	108,1	105,8	102,9
Самарская область	100,7	101,3	100,3	100,4	105,6	106,9	105,6	103,7
Саратовская область	101,1	102,2	100,3	100,2	106,7	110,3	104,9	102,4
Ульяновская область	100,9	101,5	100,4	100,6	105,7	108,0	105,6	102,6

**ИНДЕКСЫ ЦЕН (ТАРИФОВ) ПРОИЗВОДИТЕЛЕЙ  
в декабре 2020 года**

в процентах

	К предыдущему месяцу				К декабрю 2019			
	промыш- ленных това- ров	на реал- изованную сельско- хозяйст- венную продук- цию	свод- ный индекс цен на продук- цию (за- траты, услуги) инве- стици- онного назна- чения	на гру- зовые пере- возки	промыш- ленных това- ров	на реал- изованную сельско- хозяйст- венную продук- цию	свод- ный индекс цен на продук- цию (за- траты, услуги) инве- стици- онного назна- чения	на гру- зовые пере- возки
<b>Российская Федерация</b>	<b>101,5</b>	<b>103,8</b>	<b>99,7</b>	<b>99,9</b>	<b>103,6</b>	<b>113,1</b>	<b>104,8</b>	<b>105,2</b>
<b>Приволжский федераль- ный округ</b>	<b>101,5</b>	<b>104,8</b>	<b>99,7</b>	<b>100,0</b>	<b>103,8</b>	<b>110,4</b>	<b>105,1</b>	<b>100,5</b>
Республика Башкортостан	101,0	104,3	99,6	100,0	105,3	115,9	105,6	99,3
<b>Республика Марий Эл</b>	<b>101,6</b>	<b>106,5</b>	<b>99,9</b>	<b>100,0</b>	<b>107,2</b>	<b>102,2</b>	<b>106,3</b>	<b>100,2</b>
Республика Мордовия	103,3	106,1	99,5	100,0	109,1	109,1	105,5	113,0
Республика Татарстан	101,6	102,3	99,6	100,0	102,6	101,6	103,3	107,6
Удмуртская Республика	102,1	102,5	99,9	100,0	101,4	103,2	106,9	100,1
Чувашская Республика	100,3	104,2	99,6	100,0	102,8	103,5	104,2	102,0
Пермский край	101,6	104,3	99,4	100,0	98,7	100,4	106,1	96,2
Кировская область	101,0	101,7	99,8	100,0	106,2	102,7	105,6	100,1
Нижегородская область	100,4	109,2	98,9	100,0	105,2	113,9	104,7	104,5
Оренбургская область	103,3	105,8	100,1	100,0	103,4	121,1	106,1	100,2
Пензенская область	100,3	102,7	99,6	101,2	109,6	108,2	106,3	102,5
Самарская область	101,9	109,1	99,4	100,0	104,1	132,9	106,6	98,5
Саратовская область	102,5	106,5	100,0	100,0	108,3	120,2	110,0	90,8
Ульяновская область	100,8	106,5	99,4	100,0	105,8	125,5	105,2	100,7

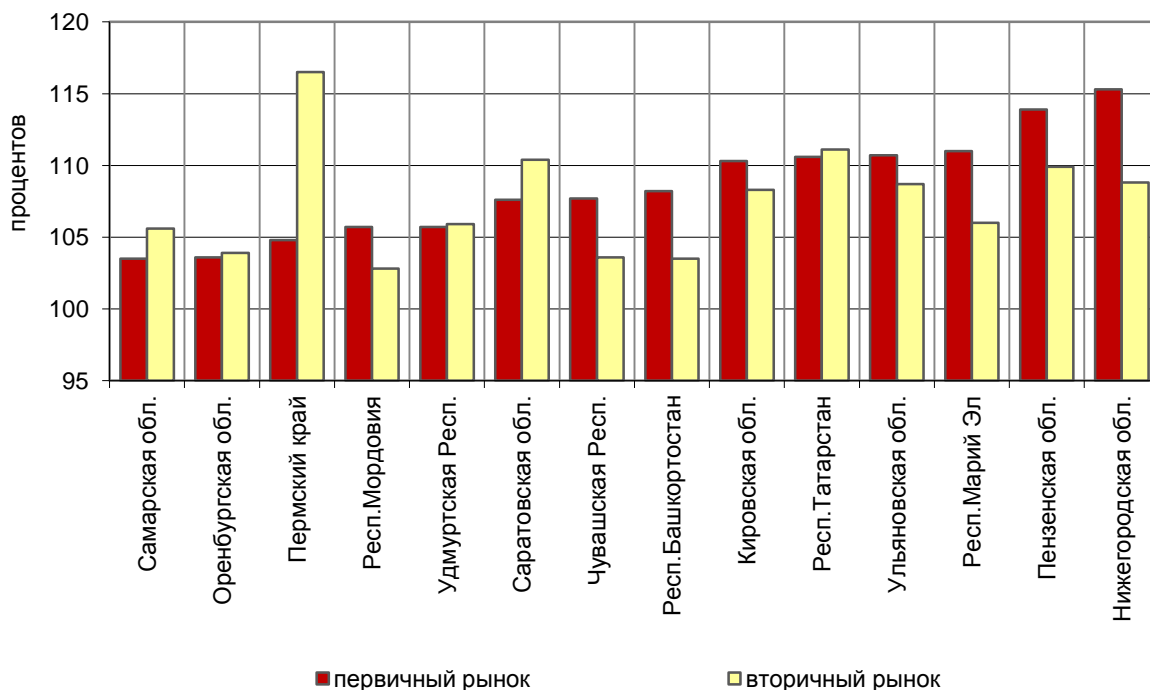
ЦЕНЫ НА ПЕРВИЧНОМ И ВТОРИЧНОМ РЫНКАХ ЖИЛЬЯ<sup>1)</sup>  
в IV квартале 2020 года

на конец периода, тыс. рублей

	Первичный рынок		Вторичный рынок	
	IV квартал 2020	IV квартал 2019	IV квартал 2020	IV квартал 2019
<b>Российская Федерация</b>	<b>79,0</b>	<b>64,1</b>	<b>66,7</b>	<b>58,5</b>
<b>Приволжский федеральный округ</b>	<b>57,2</b>	<b>51,8</b>	<b>55,1</b>	<b>50,6</b>
Республика Башкортостан	68,7	63,3	61,4	58,4
<b>Республика Марий Эл</b>	<b>45,3</b>	<b>38,2</b>	<b>40,1</b>	<b>37,5</b>
Республика Мордовия	44,9	41,9	42,5	39,6
Республика Татарстан	<b>75,9</b>	<b>68,3</b>	<b>80,3</b>	<b>72,2</b>
Удмуртская Республика	56,6	52,4	51,7	47,5
Чувашская Республика	51,4	45,7	47,4	40,1
Пермский край	53,6	51,3	64,8	58,0
Кировская область	49,8	44,5	46,4	39,3
Нижегородская область	75,2	63,8	70,6	65,5
Оренбургская область	<b>41,0</b>	39,4	42,8	40,7
Пензенская область	55,5	45,9	45,7	42,0
Самарская область	47,9	46,5	50,2	47,5
Саратовская область	43,6	41,2	42,8	39,4
Ульяновская область	49,8	43,0	45,6	43,8

ИНДЕКСЫ ЦЕН НА ПЕРВИЧНОМ И ВТОРИЧНОМ РЫНКАХ ЖИЛЬЯ<sup>1)</sup>  
в IV квартале 2020 года

(на конец периода, в % к IV кварталу 2019 г.)



<sup>1)</sup> По предварительным данным.

СТОИМОСТЬ ФИКСИРОВАННОГО НАБОРА ПОТРЕБИТЕЛЬСКИХ ТОВАРОВ И УСЛУГ  
в декабре 2020 года

	Стоимость набора, рублей	Изменение стоимости набора, в %	
		к предыдущему месяцу	к декабрю 2019
<b>Российская Федерация</b>	<b>17052,7</b>	<b>100,6</b>	<b>105,1</b>
<b>Приволжский федеральный округ</b>	<b>15212,0</b>	<b>100,6</b>	<b>105,8</b>
Республика Башкортостан	15639,2	100,5	105,6
<b>Республика Марий Эл</b>	<b>15065,3</b>	<b>100,5</b>	<b>105,5</b>
Республика Мордовия	14245,8	100,4	104,5
Республика Татарстан	14732,0	100,7	105,8
Удмуртская Республика	15470,2	100,3	105,7
Чувашская Республика	14380,8	100,7	105,4
Пермский край	16004,9	100,8	105,6
Кировская область	15334,9	100,7	106,5
Нижегородская область	16302,5	100,4	104,8
Оренбургская область	14325,6	100,4	103,8
Пензенская область	14940,8	100,7	105,6
Самарская область	15977,5	100,5	106,8
Саратовская область	14138,0	100,6	106,9
Ульяновская область	15663,4	100,6	105,7



### ЗАНЯТОСТЬ

#### ЧИСЛЕННОСТЬ НЕ ЗАНЯТЫХ ТРУДОВОЙ ДЕЯТЕЛЬНОСТЬЮ ГРАЖДАН, СОСТОЯЩИХ НА УЧЕТЕ В ОРГАНАХ ГОСУДАРСТВЕННОЙ СЛУЖБЫ ЗАНЯТОСТИ на конец декабря 2020 года

(по данным Федеральной службы по труду и занятости)

	Численность не занятых трудо- вой деятельно- стью граждан, тыс, человек	из них безработных		Уровень регистра- руемой безработицы, в %
		всего	в т.ч. безработ- ные, полу- чающие пособие по безрабо- тице	
<b>Российская Федерация</b>	<b>2952,9</b>	<b>2773,1</b>	<b>1292,7</b>	<b>3,7</b>
<b>Приволжский федеральный округ</b>	<b>490,2</b>	<b>465,8</b>	<b>258,9</b>	<b>3,2</b>
Республика Башкортостан	108,3	106,5	50,4	5,6
<b>Республика Марий Эл</b>	<b>9,4</b>	<b>8,7</b>	<b>4,8</b>	<b>2,6</b>
Республика Мордовия	11,5	11,2	6,4	2,6
Республика Татарстан	42,1	38,7	23,9	1,9
Удмуртская Республика	17,0	16,0	11,3	2,1
Чувашская Республика	16,3	15,4	9,3	2,5
Пермский край	37,4	35,1	18,7	2,9
Кировская область	25,6	23,0	13,0	3,6
Нижегородская область	58,5	56,1	23,9	3,2
Оренбургская область	41,0	37,6	23,7	4,1
Пензенская область	18,2	17,6	12,1	2,7
Самарская область	44,9	43,8	27,0	2,6
Саратовская область	38,1	35,7	23,4	3,0
Ульяновская область	22,0	20,5	10,9	3,4

#### ЧИСЛЕННОСТЬ И СОСТАВ РАБОЧЕЙ СИЛЫ В ВОЗРАСТЕ 15 ЛЕТ И СТАРШЕ в среднем в октябре-декабре 2020 года

(по данным выборочных обследований рабочей силы)

	Численность рабочей силы, тыс. человек	в том числе		Уровень участия в рабочей силе, %	Уровень занято- сти, в %	Уровень безрабо- тицы, в %
		занятые	безра- ботные			
<b>Российская Федерация</b>	<b>75183,8</b>	<b>70602,8</b>	<b>4581,0</b>	<b>62,2</b>	<b>58,4</b>	<b>6,1</b>
<b>Приволжский федеральный округ</b>	<b>14708,5</b>	<b>13938,9</b>	<b>769,7</b>	<b>60,8</b>	<b>57,6</b>	<b>5,2</b>
Республика Башкортостан	1930,3	1813,9	116,4	59,1	55,5	6,0
<b>Республика Марий Эл</b>	<b>322,3</b>	<b>299,6</b>	<b>22,8</b>	<b>58,3</b>	<b>54,2</b>	<b>7,1</b>
Республика Мордовия	384,7	362,9	21,8	56,4	53,2	5,7
Республика Татарстан	2031,0	1959,6	71,4	63,9	61,7	3,5
Удмуртская Республика	759,5	713,6	45,9	62,6	58,8	6,0
Чувашская Республика	607,9	571,1	36,8	60,8	57,1	6,1
Пермский край	1216,3	1155,3	61,0	57,7	54,8	5,0
Кировская область	652,1	616,8	35,3	61,9	58,6	5,4
Нижегородская область	1736,4	1653,4	83,0	64,4	61,3	4,8
Оренбургская область	945,3	880,1	65,1	59,5	55,4	6,9
Пензенская область	655,0	625,3	29,7	58,6	55,9	4,5
Самарская область	1696,3	1619,0	77,3	63,8	60,9	4,6
Саратовская область	1168,1	1094,3	73,8	56,9	53,3	6,3
Ульяновская область	603,3	573,9	29,4	57,8	55,0	4,9

**ПОТРЕБНОСТЬ ОРГАНИЗАЦИЙ В РАБОТНИКАХ,  
ЗАЯВЛЕННАЯ В ОРГАНЫ ГОСУДАРСТВЕННОЙ СЛУЖБЫ ЗАНЯТОСТИ  
на конец декабря 2020 года**  
(по данным Федеральной службы по труду и занятости)

	<i>Человек</i>	<i>Справочно на конец декабря 2019</i>
<b>Российская Федерация</b>	<b>1735557</b>	<b>1488060</b>
<b>Приволжский федеральный округ</b>	<b>327546</b>	<b>270380</b>
Республика Башкортостан	50696	38912
<b>Республика Марий Эл</b>	<b>5296</b>	<b>4501</b>
Республика Мордовия	7157	6011
Республика Татарстан	46823	40492
Удмуртская Республика	16221	11870
Чувашская Республика	12914	17245
Пермский край	16739	18085
Кировская область	17679	13373
Нижегородская область	53713	38751
Оренбургская область	11185	9198
Пензенская область	17470	9611
Самарская область	29552	26507
Саратовская область	29087	25637
Ульяновская область	13014	10187

ОСНОВНЫЕ ФОНДЫ

СТЕПЕНЬ ИЗНОСА ОСНОВНЫХ ФОНДОВ  
на конец 2019 года

	Всего, %	в том числе по видам экономической деятельности		
		добыча полезных ископаемых	обрабаты- вающие производства	обеспечение электрической энергией, газом и паром; кондицио- нирование воздуха
<b>Российская Федерация</b>	<b>37,8</b>	...	...	...
<b>Приволжский федеральный округ</b>	...	...	...	...
Республика Башкортостан	43,2	63,5	49,6	40,9
<b>Республика Марий Эл</b>	<b>43,5</b>	<b>24,5</b>	<b>51,0</b>	<b>46,5</b>
Республика Мордовия	47,8	66,2	52,7	52,6
Республика Татарстан	33,5	53,1	43,3	<b>39,8</b>
Удмуртская Республика	40,6	72,6	<b>40,6</b>	42,4
Чувашская Республика	43,5	50,5	50,5	48,7
Пермский край	47,7	56,6	50,4	51,1
Кировская область	39,9	69,7	42,5	48,4
Нижегородская область	41,6	49,9	59,1	<b>55,4</b>
Оренбургская область	47,5	64,3	55,1	44,4
Пензенская область	<b>32,8</b>	<b>80,8</b>	45,9	51,0
Самарская область	45,3	61,8	<b>62,7</b>	44,1
Саратовская область	<b>48,1</b>	67,3	51,4	49,7
Ульяновская область	43,7	33,8	43,4	50,8

Продолжение

	в том числе по видам экономической деятельности		
	водоснабжение; водоотведение, организация сбора и утилизации отхо- дов, деятельность по ликвидации загрязнений	сельское, лесное хозяйство, охота, рыболовство и рыбоводство	строительство
<b>Российская Федерация</b>	...	...	...
<b>Приволжский федеральный округ</b>	...	...	...
Республика Башкортостан	54,7	37,3	58,8
<b>Республика Марий Эл</b>	<b>42,0</b>	<b>37,8</b>	<b>41,1</b>
Республика Мордовия	48,6	43,7	<b>61,2</b>
Республика Татарстан	47,3	41,1	46,9
Удмуртская Республика	53,8	43,5	45,0
Чувашская Республика	<b>35,0</b>	<b>26,8</b>	54,3
Пермский край	<b>75,7</b>	41,6	50,9
Кировская область	<b>35,0</b>	44,4	48,7
Нижегородская область	40,1	43,3	58,3
Оренбургская область	49,8	40,7	45,6
Пензенская область	58,3	41,9	58,6
Самарская область	50,5	<b>48,8</b>	49,4
Саратовская область	44,9	44,4	55,1
Ульяновская область	53,6	42,9	47,0

Продолжение

	в том числе по видам экономической деятельности				
	торговля оптовая и розничная; ремонт автотранс- портных средств и мотоциклов	транспор- тировка и хранение	деятель- ность финансовая и страховая	образование	деятель- ность в области здравоохра- нения и социальных услуг
<b>Российская Федерация</b>	...	...	...	...	...
<b>Приволжский федераль- ный округ</b>	...	...	...	...	...
Республика Башкортостан	41,5	65,9	43,1	47,4	50,5
<b>Республика Марий Эл</b>	<b>35,6</b>	<b>83,3</b>	<b>48,5</b>	<b>39,7</b>	<b>47,8</b>
Республика Мордовия	39,7	80,5	41,6	38,5	51,5
Республика Татарстан	31,6	69,0	32,2	40,3	46,8
Удмуртская Республика	23,6	79,1	37,9	37,0	51,8
Чувашская Республика	39,3	75,7	39,3	41,7	51,4
Пермский край	32,9	80,7	35,5	56,8	54,2
Кировская область	34,8	65,1	45,3	47,6	60,4
Нижегородская область	44,1	65,3	35,1	45,1	66,2
Оренбургская область	33,7	68,3	49,5	51,2	59,6
Пензенская область	40,8	67,1	35,4	50,6	55,0
Самарская область	42,7	61,4	33,5	54,5	58,6
Саратовская область	48,0	65,6	44,0	56,0	60,4
Ульяновская область	38,0	69,4	53,6	50,7	32,9

Руководитель  
Территориального органа  
Федеральной службы государственной  
статистики по Республике Марий Эл

А.В. Целищев

### **Оборот организаций**

**Оборот организаций** включает стоимость отгруженных товаров собственного производства, выполненных работ и услуг собственными силами, а также выручку от продажи приобретенных на стороне товаров (без налога на добавленную стоимость, акцизов и аналогичных обязательных платежей).

Объем отгруженных товаров собственного производства представляет собой стоимость товаров, которые произведены юридическим лицом и фактически отгружены в отчетном периоде или отпущены им в порядке продажи, а также прямого обмена на сторону (другим юридическим и физическим лицам), независимо от того, поступили деньги на счет продавца или нет.

Данные по этому показателю представляют совокупность организаций с соответствующим основным видом деятельности и отражают коммерческую деятельность организаций.

### **Промышленное производство**

**Индекс производства** – относительный показатель, характеризующий изменение масштабов производства в сравниваемых периодах. Различают индивидуальные и сводные индексы производства. Индивидуальные индексы отражают изменение выпуска одного продукта и исчисляются как отношение объемов производства данного вида продукта в натурально-вещественном выражении в сравниваемых периодах. Сводный индекс производства характеризует совокупные изменения производства всех видов продукции и отражает изменение создаваемой в процессе производства стоимости в результате изменения только физического объема производимой продукции. Для исчисления сводного индекса производства индивидуальные индексы по конкретным видам продукции поэтапно агрегируются в индексы по видам деятельности, подгруппам, группам, подклассам, классам и разделам ОКВЭД2.

Индекс промышленного производства - агрегированный индекс производства по видам деятельности "Добыча полезных ископаемых", "Обрабатывающие производства", "Обеспечение электрической энергией, газом и паром; кондиционирование воздуха", "Водоснабжение; водоотведение, организация сбора и утилизации отходов, деятельность по ликвидации загрязнений" исчисляется на основе данных о динамике производства важнейших товаров-представителей (в натуральном или стоимостном выражении). В качестве весов используется структура валовой добавленной стоимости по видам экономической деятельности 2010 базисного года

**Объем отгруженных товаров собственного производства, выполненных работ и услуг собственными силами** - стоимость отгруженных или отпущенных в порядке продажи, а также прямого обмена (по договору мены) всех товаров собственного производства, работ и услуг, выполненных (оказанных) собственными силами.

Объем отгруженных товаров представляет собой стоимость товаров, которые произведены данным юридическим лицом и фактически отгружены (переданы) в отчетном периоде на сторону (другим юридическим и физическим лицам), включая товары, сданные по акту заказчику на месте, независимо от того, поступили деньги на счет продавца или нет.

Объем работ и услуг, выполненных собственными силами, представляет собой стоимость работ и услуг, оказанных (выполненных) организацией другим юридическим и физическим лицам.

Данные приводятся в фактических отпускных ценах без налога на добавленную стоимость, акцизов и аналогичных обязательных платежей.

Данные формируются на основании информации по крупным и средним организациям с численностью работников более 15 человек путем досчета на совокупность малых организаций (включая микропредприятия) и организации с численностью менее 15 человек, не являющиеся субъектами малого предпринимательства.

### **Сельское хозяйство**

**Продукция сельского хозяйства** представляет собой сумму данных об объеме продукции растениеводства и животноводства всех сельхозпроизводителей, включая хозяйства индивидуального сектора (хозяйства населения, крестьянские (фермерские) хозяйства и индивидуальные предприниматели), в стоимостной оценке по фактически действовавшим ценам.

**Индекс производства продукции сельского хозяйства** – относительный показатель, характеризующий изменение объема производства сельскохозяйственной продукции в сравниваемых периодах. Различают индивидуальные и сводные индексы производства. Индивидуальные индексы отражают изменение производства одного продукта и исчисляются как отно-

шение объемов производства данного вида продукции в натуральном выражении в сравниваемых периодах. Сводный индекс производства характеризует совокупные изменения производства всех видов продукции в результате изменения только физического объема производимой продукции.

Индекс производства продукции сельского хозяйства - агрегированный индекс производства продукции растениеводства и животноводства. Для исчисления индекса производства продукции сельского хозяйства к соответствующему периоду предыдущего года используется показатель ее объема в сопоставимых ценах предыдущего года.

**Производство скота и птицы на убой** (в живом весе) включает проданные сельхозпроизводителями скот и птицу для забоя на мясо, а также забитые в сельскохозяйственных организациях, крестьянских (фермерских) хозяйствах, у индивидуальных предпринимателей, в хозяйствах населения.

**Производство молока** характеризуется фактически надоем сырым коровьим, козьим, овечьим, кобыльим молоком. Молоко, высосанное телятами при подсосном их содержании, в продукцию не включается.

**Производство яиц** включает их сбор от всех видов домашней птицы, в том числе и яйца, пошедшие на воспроизводство птицы (инкубация и др.).

### **Строительство**

**Объем работ, выполненных по виду деятельности «Строительство»** – это строительные работы, выполненные организациями собственными силами на основании договоров и (или) контрактов, заключаемых с заказчиками, а также работы, выполненные хозяйственным способом. В стоимость этих работ включаются работы по строительству новых объектов, капитальному и текущему ремонту, реконструкции жилых и нежилых зданий и инженерных сооружений.

Данные приводятся с учетом объемов, выполненных субъектами малого предпринимательства, и объема работ, не наблюдаемых прямыми статистическими методами в строительстве.

Индекс физического объема работ, выполненных по виду деятельности «Строительство», рассчитан в сопоставимых ценах. В качестве сопоставимых цен приняты среднегодовые цены предыдущего года.

**Здания жилого назначения (жилые дома)** – жилым зданием (домом) считается индивидуально-определенное здание, которое состоит из комнат, а также помещений вспомогательного использования, предназначенных для удовлетворения гражданами бытовых или иных нужд, связанных с проживанием в таком здании.

**Общая площадь жилых домов** определяется как сумма площадей всех частей жилых помещений, включая площадь помещений вспомогательного использования, предназначенных для удовлетворения гражданами бытовых и иных нужд, связанных с их проживанием в жилом помещении, площадей лоджий, балконов, веранд, террас, подсчитываемых с соответствующими понижающими коэффициентами. В индивидуальных жилых домах, построенных населением, площади лоджий, балконов, веранд и террас в общую площадь жилых помещений не включаются.

### **Розничная и оптовая торговля**

**Оборот розничной торговли** – выручка от продажи товаров населению для личного потребления или использования в домашнем хозяйстве за наличный расчет или оплаченных по кредитным карточкам, расчетным чекам банков, по перечислениям со счетов вкладчиков, по поручению физического лица без открытия счета, посредством платежных карт (электронных денег).

Оборот розничной торговли приводится в фактических продажных ценах, включающих торговую наценку, налог на добавленную стоимость и аналогичные обязательные платежи.

Динамику оборота розничной торговли характеризует индекс физического объема, который определяется путем сопоставления величины оборота в сравниваемых периодах в сопоставимых ценах.

**Оборот общественного питания** – выручка от продажи собственной кулинарной продукции и покупных товаров без кулинарной обработки населению для потребления, главным образом, на месте, а также организациям и индивидуальным предпринимателям для организации питания различных контингентов населения.



В оборот общественного питания включается стоимость кулинарной продукции и покупных товаров, отпущенных: работникам организаций с последующим удержанием из заработной платы; на дом по заказам населения; на рабочие места по заказам организаций и индивидуальных предпринимателей; транспортным организациям в пути следования сухопутного, воздушного, водного транспорта; для обслуживания приемов, банкетов и т.п.; организациями общественного питания организациям социальной сферы (школам, больницам, санаториям, домам престарелых и т.п.) в объеме фактической стоимости питания; по абонементам, талонам и т.п. в объеме фактической стоимости питания; стоимость питания в учебных учреждениях, в том числе предоставляемого для отдельных категорий учащихся на льготной основе за счет средств бюджета, включается в объеме фактической стоимости питания.

Оборот общественного питания включает данные как по организациям, для которых эта деятельность является основной, так и по организациям других видов деятельности, осуществляющим продажу кулинарной продукции и покупных товаров для потребления, главным образом, на месте через собственные заведения общественного питания.

Динамика оборота общественного питания определяется путем сопоставления величины оборота в сравниваемых периодах в сопоставимых ценах.

**Оборот оптовой торговли** – выручка от реализации товаров, приобретенных ранее на стороне в целях перепродажи юридическим лицам и индивидуальным предпринимателям для профессионального использования (переработки или дальнейшей продажи).

Оборот оптовой торговли приводится в фактических продажных ценах, включающих торговую наценку, налог на добавленную стоимость, акциз, экспортную пошлину, таможенные сборы и аналогичные обязательные платежи. Сумма вознаграждения комиссионеров (поверенных, агентов) отражается по фактической стоимости, включая НДС.

Оборот оптовой торговли включает данные по организациям с основным видом экономической деятельности "оптовая торговля, включая торговлю через агентов, кроме торговли автотранспортными средствами и мотоциклами" и по организациям других видов деятельности, осуществляющих оптовую торговлю.

Оборот оптовой торговли формируется по данным сплошного федерального статистического наблюдения за организациями (предприятиями), не относящимися к субъектам малого предпринимательства, выборочного обследования малых предприятий оптовой торговли (кроме микропредприятий), которые проводятся с месячной периодичностью, а также ежегодных выборочных обследований микропредприятий и индивидуальных предпринимателей с распространением полученных по выборочным обследованиям данных на генеральную совокупность объектов наблюдения.

Кроме того, в соответствии с требованиями системы национальных счетов, оборот оптовой торговли досчитывается на объемы деятельности, не наблюдаемой прямыми статистическими методами.

Динамика оборота оптовой торговли определяется путем сопоставления величины оборота в сравниваемых периодах в сопоставимых ценах.

Динамика оборота оптовой торговли формируется с учетом индекса-дефлятора, при расчете которого используется годовая структура оборота оптовой торговли, индексы потребительских цен на отдельные виды товаров, индексы цен производителей промышленных товаров, индексы цен на приобретенные организациями отдельные виды товаров, индекс цен приобретения отдельных видов зерна, а также индексы средних фактических экспортных цен на отдельные топливно-энергетические товары (Методологические положения по расчету индекса-дефлятора оборота оптовой торговли организаций оптовой торговли, утвержденные приказом Росстата от 30.04.2013 № 172). Оборот оптовой торговли в процентах к соответствующему периоду предыдущего года и предыдущему периоду отчетного года в сопоставимых ценах в целом по Российской Федерации может отличаться от данных по субъектам Российской Федерации из-за использования индексов средних фактических экспортных цен на топливно-энергетические товары, рассчитываемых только в целом по Российской Федерации.

Объемы оборота оптовой торговли ежеквартально уточняются по результатам выборочного обследования малых предприятий (кроме микропредприятий). Ежегодно (в марте текущего года) по данным годовых форм федерального статистического наблюдения уточняются объемы оборота оптовой торговли за все периоды предыдущего года, его динамика и годовая структура. При уточнении динамики оборота оптовой торговли используется индекс-дефлятор, откорректированный с учетом обновленной годовой структуры оборота оптовой торговли.

## Услуги

**Объем платных услуг населению** представляет собой денежный эквивалент объема услуг, оказанных резидентами российской экономики (юридическими лицами и гражданами, занимающимися предпринимательской деятельностью без образования юридического лица) гражданам Российской Федерации, а также гражданам других государств (нерезидентам), потребляющим те или иные услуги на территории Российской Федерации.

Этот показатель формируется на основании данных форм федерального статистического наблюдения и оценки ненаблюдаемой деятельности на рынке услуг по методологии, утвержденной приказом Росстата от 29.09.2017 № 643. Данные о платных услугах населению в распределении по видам приведены в соответствии с Общероссийским классификатором продукции по видам экономической деятельности.

Динамика объема платных услуг населению определяется путем сопоставления величины объема в сравниваемых периодах в сопоставимых ценах.

## Цены

**Индекс потребительских цен и тарифов на товары и услуги (ИПЦ)** характеризует изменение во времени общего уровня цен и тарифов на товары и услуги, приобретаемые населением для непроизводственного потребления. Измеряет отношение стоимости фиксированного перечня товаров и услуг в ценах текущего периода к его стоимости в ценах предыдущего периода.

Индекс потребительских цен по Республике Марий Эл рассчитывается на базе данных регистрации цен на 500 видов товаров (услуг)-представителей и осуществляется 21-25 числа каждого месяца в 586 организациях торговли и сферы услуг РМЭ.

**Индекс цен производителей сельскохозяйственной продукции** исчисляется на основании регистрации в отобранных для наблюдения сельскохозяйственных организациях цен на основные виды продуктов-представителей, реализуемых заготовительным, перерабатывающим организациям, на рынке, через собственную торговую сеть, населению непосредственно с транспортными средствами, на ярмарках, биржах, аукционах, организациям, коммерческим структурам и т.п. Цены производителей сельскохозяйственной продукции приводятся с учетом надбавок и скидок за качество реализованной продукции без расходов на транспортировку, экспедирование, погрузку и разгрузку продукции, а также без налога на добавленную стоимость.

**Сводный индекс цен на продукцию (затраты, услуги) инвестиционного назначения** рассчитывается как агрегированный показатель из индексов цен производителей на строительную продукцию, приобретения машин и оборудования инвестиционного назначения и на прочую продукцию (затраты, услуги) инвестиционного назначения, взвешенных по доле этих элементов в общем объеме инвестиций в основной капитал.

**Индекс тарифов на грузовые перевозки** характеризует изменение фактически действующих тарифов на грузовые перевозки за отчетный период без учета изменения за этот период структуры перевезенных грузов по разнообразным признакам: по виду и размеру отправки груза, скорости доставки, расстоянию перевозки, территории перевозки, типу подвижного состава, степени использования его грузоподъемности и по другим признакам.

Сводный индекс тарифов на грузовые перевозки всеми видами транспорта рассчитывается исходя из индексов тарифов на перевозку грузов отдельными видами транспорта (железнодорожным, трубопроводным, морским, внутренним водным, автомобильным, воздушным), взвешенных на объемы доходов от перевозки грузов соответствующим видом транспорта за базисный период. По каждому виду транспорта регистрируются тарифы на услуги-представители. За услугу-представитель принимается перевозка одной тонны массового груза определенным видом транспорта на фиксированное расстояние. Регистрация тарифов осуществляется в выборочной совокупности транспортных организаций.

**Стоимость фиксированного набора потребительских товаров и услуг** для межрегиональной сопоставлений покупательной способности населения исчисляется на основе единых, установленных в целом по России, условных объемов потребления товаров и услуг, а также средних цен на них по России и ее субъектам. В состав набора включены 83 наименования товаров и услуг, в том числе 30 видов продовольственных товаров, 41 вид непродовольственных товаров и 12 видов услуг.

**Стоимость условного (минимального) набора продуктов питания** отражает межрегиональную дифференциацию уровней потребительских цен на продукты питания, входящие в него. При ее расчете используются единые, установленные в целом по России, условные объ-



емы потребления продуктов питания и средние потребительские цены на них по субъектам Российской Федерации и России в целом.

### **Занятость**

**Занятые** – лица в возрасте 15 лет и старше, которые в обследуемую неделю выполняли любую деятельность (хотя бы один час в неделю), связанную с производством товаров или оказанием услуг за оплату или прибыль. В численность занятых включаются также лица, временно отсутствовавшие на рабочем месте в течение короткого промежутка времени и сохранившие связь с рабочим местом во время отсутствия.

К **безработным** в соответствии со стандартами Международной Организации Труда (МОТ) относятся лица в возрасте 15 лет и старше, которые в рассматриваемый период удовлетворяли одновременно следующим критериям: а) не имели работы (доходного занятия); б) занимались поиском работы в течение последних четырех недель, используя при этом любые способы поиска работы; в) были готовы приступить к работе в течение обследуемой недели.

**Безработные, зарегистрированные в органах службы занятости**, – трудоспособные граждане, не имеющие работы и заработка, зарегистрированные в органах службы занятости по месту жительства в целях поиска подходящей работы, ищущие работу и готовые приступить к ней. Информация о численности безработных, получивших официальный статус в органах государственной службы занятости, разрабатывается Федеральной службой по труду и занятости.

**Уровень безработицы** – отношение численности безработных определенной возрастной группы к общей численности населения соответствующей возрастной группы, рассчитанное в процентах.

Информация о численности рабочей силы, занятых и общей численности безработных (применительно к стандартам МОТ) подготавливается по материалам выборочных обследований рабочей силы с ежемесячной периодичностью (по состоянию на вторую неделю). Обследование проводится во всех субъектах Российской Федерации на основе выборочного метода наблюдения с последующим распространением итогов на всю численность населения обследуемого возраста. Объем месячной выборки составляет около 77 тыс. человек и обеспечивает представительные данные по Российской Федерации. В целях повышения репрезентативности данных о численности и составе рабочей силы показатели занятости и безработицы по субъектам Российской Федерации формируются в среднем за три последних месяца.

**Уровень регистрируемой безработицы** – отношение численности безработных к численности рабочей силы (занятых и безработных), рассчитанное в процентах.

**Заявленная работодателями потребность в работниках** – число вакансий (требуемых работников), сообщенных работодателями в органы службы занятости населения.