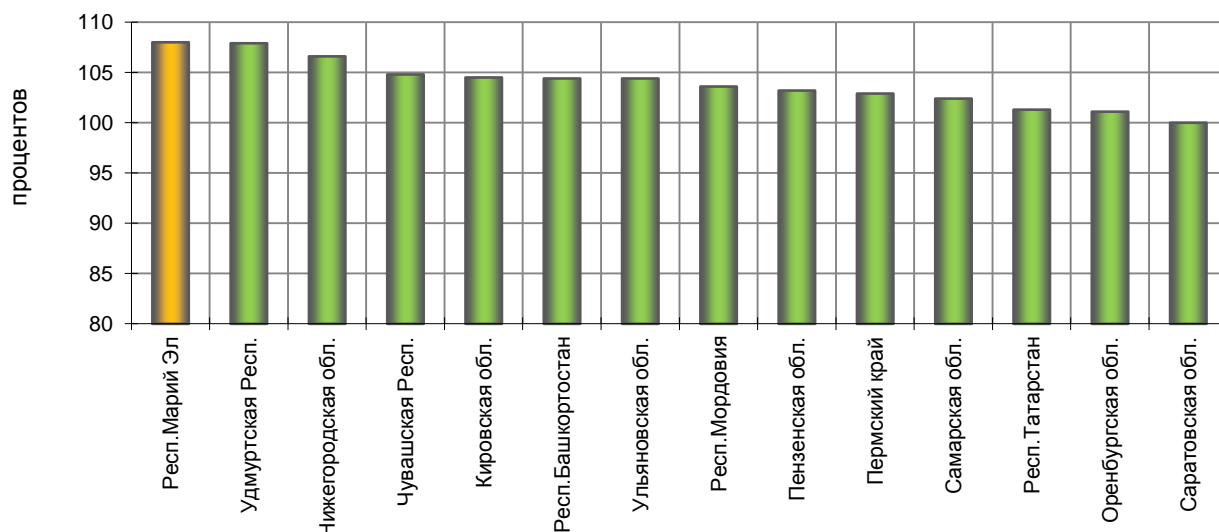


## Социально-экономическое положение Республики Марий Эл в январе-октябре 2019 года в сравнении с регионами Приволжского федерального округа

**Индекс промышленного производства** по республике в январе-октябре 2019г. к уровню января-октября 2018г. составил 108,0%.

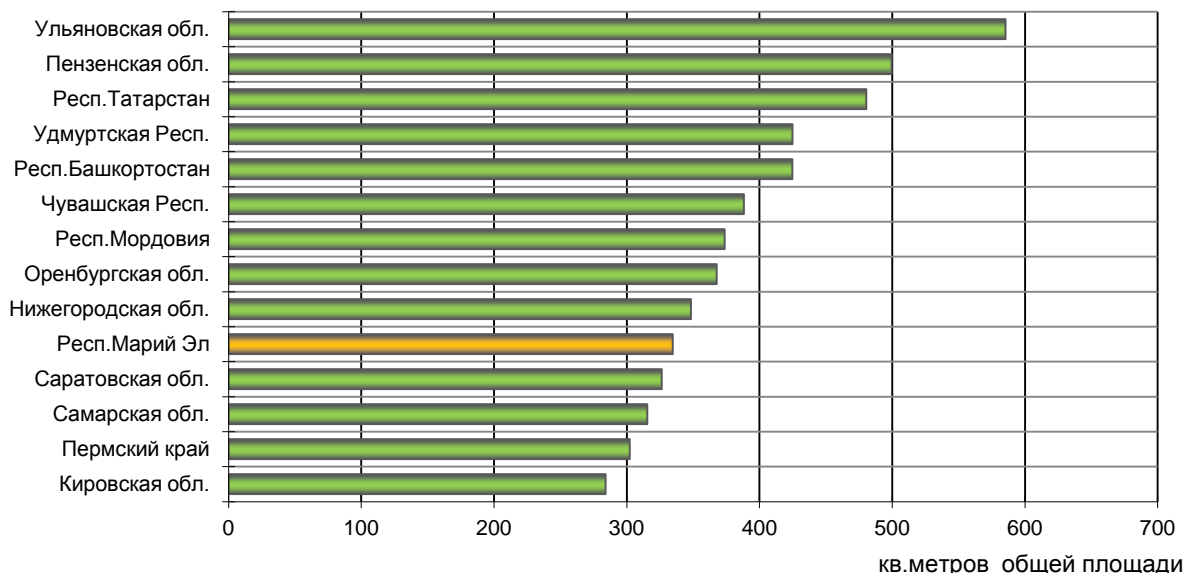
**Индекс промышленного производства в январе-октябре 2019 года**  
(в % к январю-октябрю 2018 года)



В **строительном комплексе** республики объем работ и услуг по виду деятельности «Строительство» в январе-октябре 2019г. составил 17,7 млрд. рублей. Индекс физического объема по виду деятельности «Строительство» к уровню января-октября 2018г. составил 146,6% (это максимальное значение среди регионов Приволжского федерального округа, минимальное отмечено в Чувашской Республике (78,3%)).

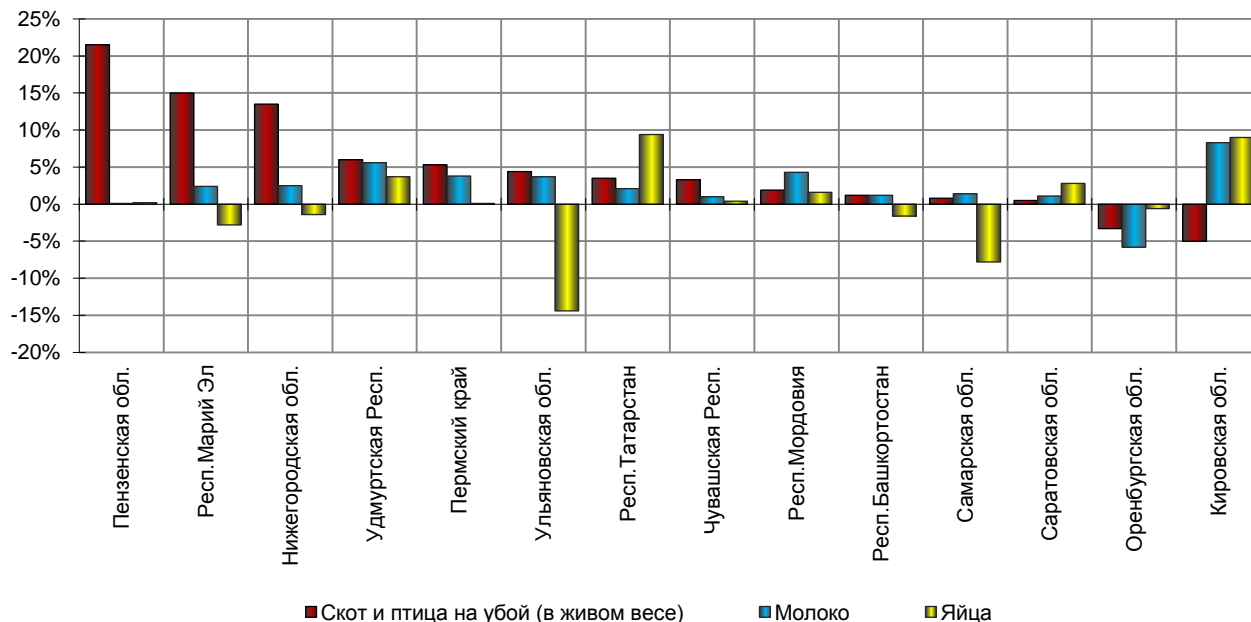
За счет всех источников финансирования в январе-октябре 2019г. в республике введено 227,7 тыс. кв. метров общей площади жилых домов без учета жилых домов, построенных на участках для ведения садоводства (к уровню января-октября 2018г. произошло уменьшение на 4,1%). Ввод жилых домов (без учета жилых домов, построенных на участках для ведения садоводства) в расчете на 1000 человек населения Республики Марий Эл составил 334,7 кв. м. общей площади.

**Ввод в действие жилых домов в расчете на 1000 человек населения**  
**в январе-октябре 2019 года**  
(кв. метров общей площади)



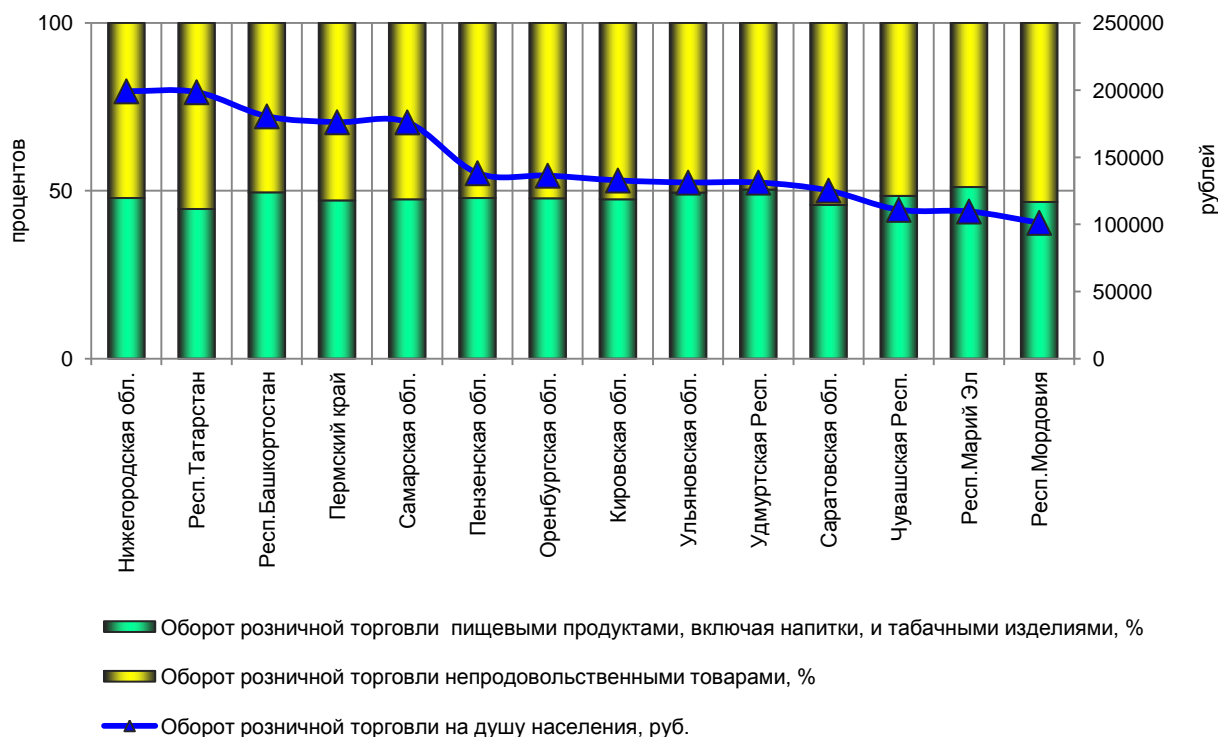
Произведено всеми сельхозпроизводителями республики (**сельскохозяйственные организации, фермерские хозяйства, индивидуальные предприниматели и хозяйства населения**) в январе-октябре 2019г. мяса (скота и птицы на убой в живом весе) – 275,7 тыс. тонн, молока – 152,0 тыс. тонн, яиц – 278,2 млн. штук.

**Прирост (снижение) в производстве основных видов продукции животноводства в хозяйствах всех категорий в январе-октябре 2019 года**  
(в % к январю-октябрю 2018 года)



**Оборот розничной торговли** в республике в январе-октябре 2019г. составил 74,6 млрд. рублей и в процентном выражении к январю-октябрю 2018г. произошло увеличение в товарной массе на 0,1%. В расчете на душу населения этот показатель составил 109571,9 рубля.

**Структура оборота розничной торговли и оборот розничной торговли на душу населения в январе-октябре 2019 года**



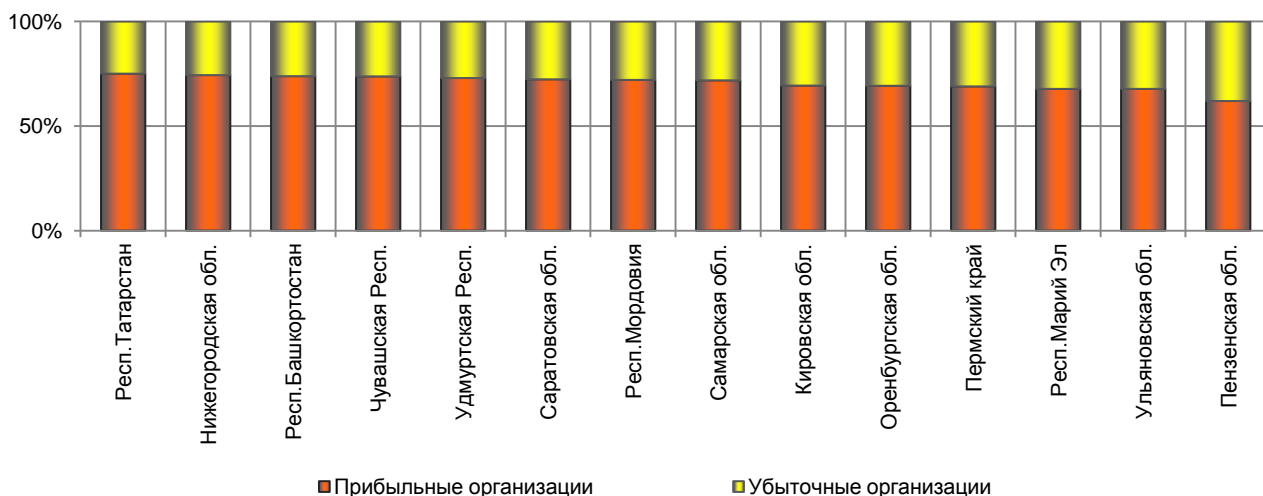
**Финансовое положение организаций** республики (без субъектов малого предпринимательства, банков, страховых, бюджетных и организаций с численностью до 15 человек) в январе-сентябре 2019г. характеризуется положительным сальдо. Сальдированный финансовый результат (прибыль минус убыток) организаций составил 1,9 млрд. рублей (к уровню января-сентября 2018г. произошло уменьшение на 57,0%). Во всех регионах Приволжского федерального округа сложился положительный сальдированный финансовый результат.

**Суммарный объем прибыли организаций** республики в январе-сентябре 2019г. составил 8,7 млрд. рублей, убытка – 6,8 млрд. рублей. Максимальная прибыль организаций среди регионов Приволжского федерального округа получена в Республике Татарстан (390,3 млрд. рублей), минимальная – в Республике Марий Эл.

**Удельный вес прибыльных организаций** республики в общем количестве организаций в январе-сентябре 2019г. составил 67,8%.

**Удельный вес прибыльных и убыточных организаций в общем числе организаций в январе-сентябре 2019 года**

(без субъектов малого предпринимательства, банков, страховых, бюджетных организаций и организаций с численностью до 15 человек)

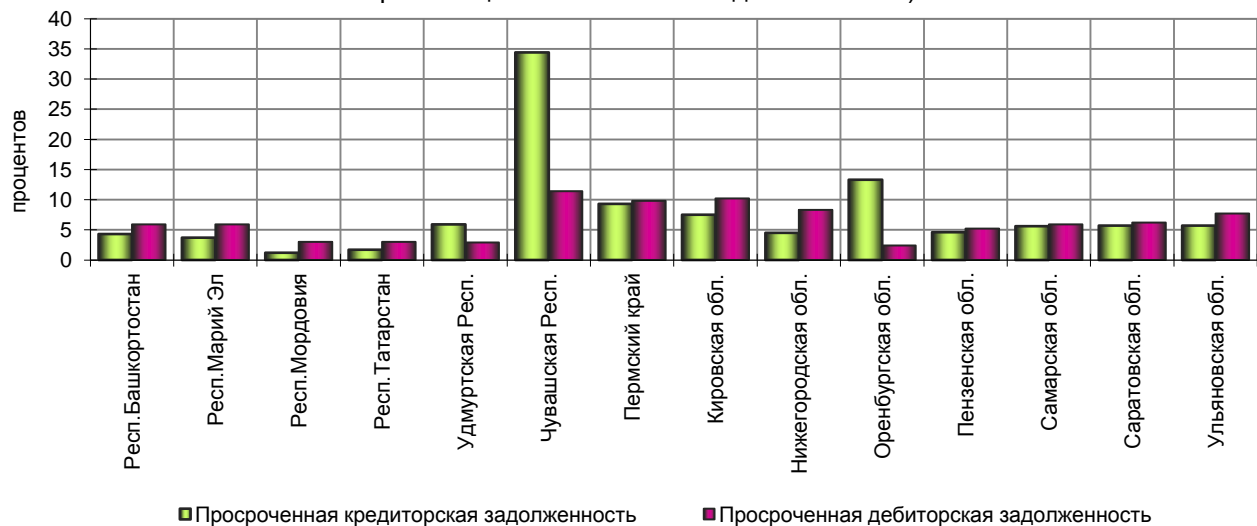


На конец сентября 2019г. **кредиторская задолженность** организаций республики составила 47,9 млрд. рублей, из неё просроченная – 1,8 млрд. рублей или 3,7% от общей суммы задолженности.

**Дебиторская задолженность** на конец сентября 2019г. составила 47,1 млрд. рублей, из неё просроченная – 2,8 млрд. рублей или 5,9% от общего объема дебиторской задолженности.

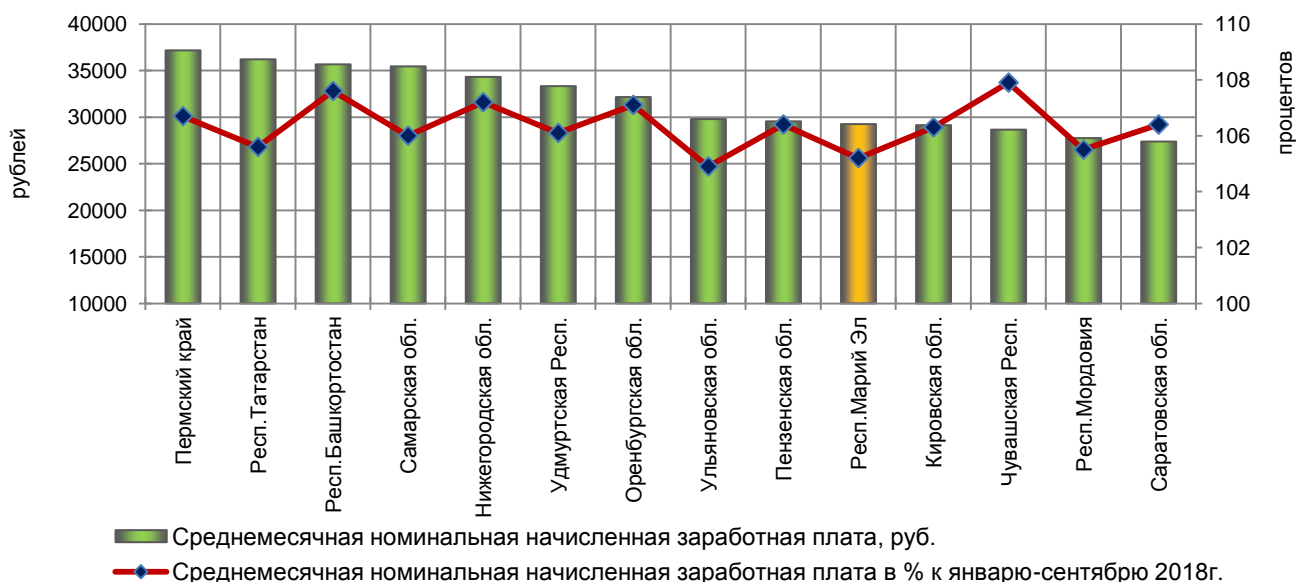
**Удельный вес просроченной кредиторской и дебиторской задолженности в общей кредиторской и дебиторской задолженности организаций на конец сентября 2019 года**

(без субъектов малого предпринимательства, банков, страховых, бюджетных организаций и организаций с численностью до 15 человек)



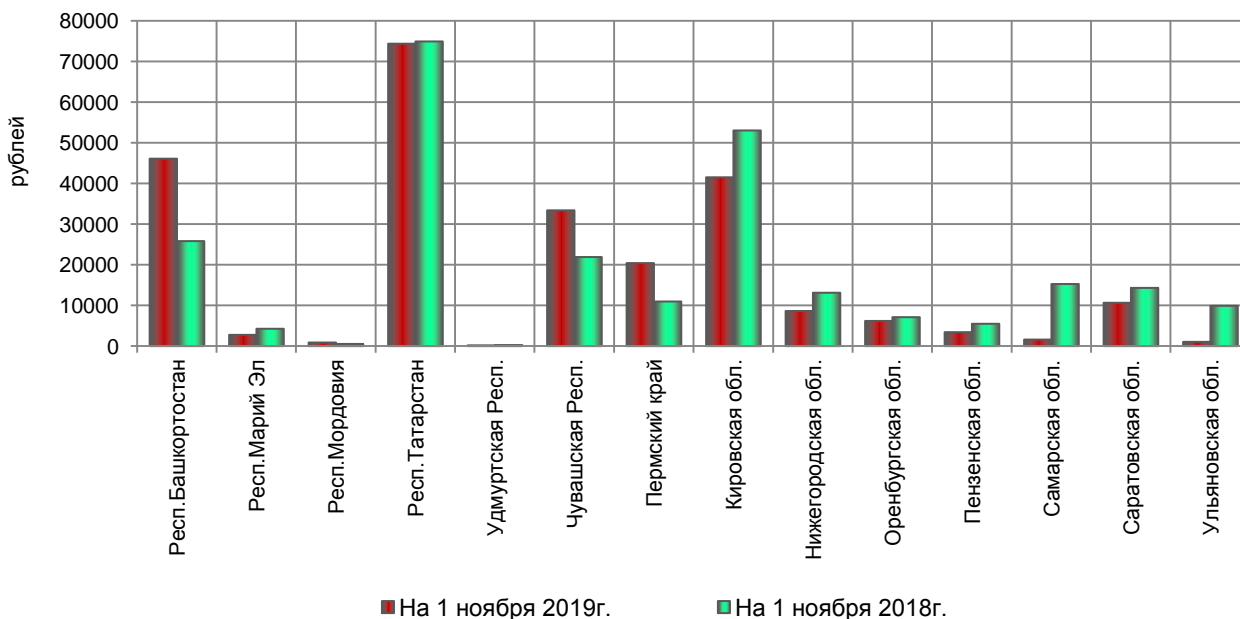
**Среднемесячная номинальная начисленная заработная плата** в республике в январе-сентябре 2019г. составила 29246,8 рубля, к уровню января-сентября 2018г. произошло увеличение на 5,2%. Выше, чем в других регионах Приволжского федерального округа, среднемесячная номинальная начисленная заработная плата наблюдалась в Пермском крае (37161,8 рубля) и Республике Татарстан (36200,1 рубля). Минимальная среднемесячная номинальная начисленная заработная плата зафиксирована в Саратовской области (27374,1 рубля).

**Среднемесячная номинальная начисленная заработная плата в январе-сентябре 2019 года**



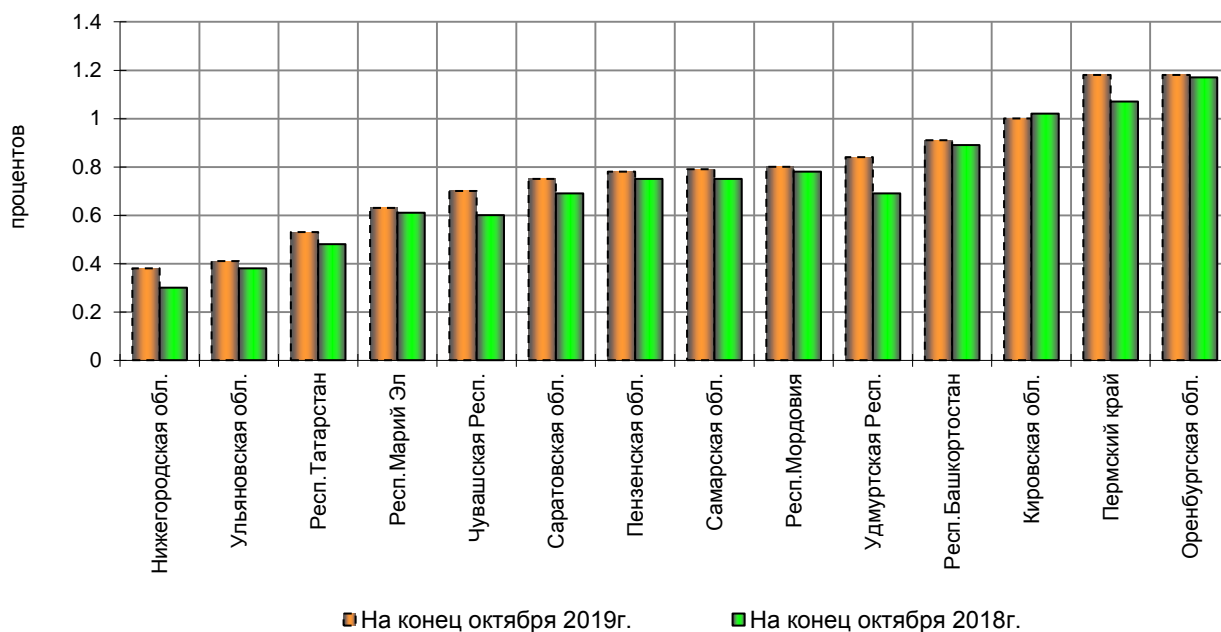
**Просроченная задолженность организаций по выплате заработной платы** в республике по кругу наблюдаемых видов экономической деятельности на 1 ноября 2019г. составила 2767 тыс. рублей и уменьшилась по сравнению с 1 октября 2019 г. на 2498 тыс. рублей (в 1,9 раза), по сравнению с 1 ноября 2018 г. – на 1501 тыс. рублей (в 1,5 раза). Максимальное значение этого показателя среди регионов Приволжского федерального округа отмечено в Республике Татарстан (74371 тыс. рублей), минимальная – в Удмуртской Республике (188 тыс. рублей).

**ПРОСРОЧЕННАЯ ЗАДОЛЖЕННОСТЬ ОРГАНИЗАЦИЙ ПО ЗАРАБОТНОЙ ПЛАТЕ**  
(по организациям, не относящимся к субъектам малого предпринимательства, по кругу наблюдаемых видов экономической деятельности)



**Уровень официальной (регистраруемой) безработицы** в республике на конец октября 2019г. составил 0,63%. Самый низкий уровень официальной (регистраруемой) безработицы зарегистрирован в Нижегородской области (0,38%), самый высокий – в Оренбургской области и Пермском крае (1,18%).

**Уровень официальной (регистраруемой) безработицы**  
(в % к рабочей силе)



**Естественная убыль населения** республики в январе-сентябре 2019г. составила 1070 человек или 2,1 промилле в расчете на 1000 человек населения. Всего в республике за данный период число родившихся составило 5069 человек (в расчете на 1000 человек населения – 10,0 промилле), а умерших – 6139 человек (в расчете на 1000 человек населения – 12,1 промилле).